

# Élections communautaires Les élus communautaires

CONSEIL COMMUNAUTAIRE

LESDI 18 AVRIL 2026

Siège de la Communauté de Communes du

# Au Pays des Sources

Le magazine de ma Communauté de Communes

48 communes pour être solidaire

[www.cc-pays-sources.fr](http://www.cc-pays-sources.fr)



Photo CCPS

Amy ■ Antheuil-Portes ■ Avricourt ■ Baugy ■ Beaulieu-les-Fontaines ■ Belloy ■ Biermont ■ Boulogne-la-Grasse ■ Braisnes-sur-Aronde ■ Candor ■ Cannectancourt ■ Canny-sur-Matz ■ Conchy-les-Pots ■ Coudun ■ Crapeaumesnil ■ Cuvilly ■ Cuy ■ Dives ■ Écuvilly ■ Élincourt-Sainte-Marguerite ■ Évicourt ■ Fresnières ■ Giraumont ■ Gournay-sur-Aronde ■ Gury ■ Hainvillers ■ La Neuville-sur-Ressons ■ Laberlière ■ Lagny ■ Lassigny ■ Lataule ■ Mareuil-la-Motte ■ Margny-aux-Cerises ■ Margny-sur-Matz ■ Marquéglise ■ Monchy-Humières ■ Mortemer ■ Neufvy-sur-Aronde ■ Ognolles ■ Orvillers-Sorel ■ Plessier-de-Roye ■ Ressons-sur-Matz ■ Ricquebourg ■ Roye-sur-Matz ■ Solente ■ Thiescourt ■ Vignemont ■ Villers-sur-Coudun

N°115

Juillet

Septembre

2026

COMMUNAUTÉ DE COMMUNES



Pays des Sources

## ACTUALITÉS

Les journées nature pour les scolaires  
page 16



## ENVIRONNEMENT

Les randos de l'été  
page 17



## ANIMATIONS

Un village, un Feu  
pages 22-23





## CONSTRUCTIONS DU MATZ

Construction, Rénovation.  
Entreprise Générale du Bâtiment  
Neuf & Rénovation

### MAÇONNERIE

Agrandissement maison • Construction de garage  
Aménagement extérieur • Clôtures

### RAVALEMENT

Enduit projeté finition grattée ou écrasée  
Enduit décoratif (fausse pierre) • ITE

### COUVERTURE - CHARPENTE

Ardoise • Tuiles plates • Tuiles mécaniques • Vélux  
Gouttières • Pose panneaux solaires

### ISOLATION - PLACO

Aménagement intérieur • Aménagement de combles  
Isolation extérieure des murs et des toitures



facebook

Notre entreprise est certifiée  
Label Qualibat/RGE  
[www.renovation-info-service.gov.fr](http://www.renovation-info-service.gov.fr)



Gérant : R. DECLEIN  
Tél. : 03 44 42 46 05

Site : [constructions-du-matz.com](http://constructions-du-matz.com)

E-mail : [constructionsdu-matz@orange.fr](mailto:constructionsdu-matz@orange.fr)

73, rue du Moulin à Vent - 60490 RESSONS-SUR-MATZ

## DKR PRESTA TERRE

Paysagiste - Entretien & aménagement extérieur

- Tonte de pelouse
- Taille de haies & arbustes
- Débroussaillage
- Création et entretien de massifs
- Petits travaux extérieurs

- ✓ Travail sérieux et soigné
- ✓ Devis gratuit
- ✓ Intervention rapide

☎ 06 26 01 64 92

Des services adaptés à tous les budgets,  
pour un jardin toujours bien entretenu.



## COMPOST & PAILLAGES

PROFESSIONNELS ET PARTICULIERS

VRAC, SAC ET BIG-BAG

100% LOCAL • 100% NATUREL



07 86 68 31 24

[WWW.COMPOSTOISE.FR](http://WWW.COMPOSTOISE.FR)

MONCHY-HUMIÈRES (60)



**SELFBETON**  
LE BÉTON EN LIBRE SERVICE

DISTRIBUTEUR  
AUTOMATIQUE DE BÉTON  
EN SELF-SERVICE

LIVRAISON SUR RDV

PARTICULIERS 7j/7  
PROFESSIONNELS 24h/24h

MELANGE  
SABLE CAILLOUX

GRAVE CIMENT 5%

CAILLOUX 4/20

SABLE 0/4

JARDIMATZ  
290 rue des Griffons  
60490 RESSONS SUR MATZ  
Tél. 03 44 76 40 82  
Mail : [jardimatz@gmail.com](mailto:jardimatz@gmail.com)

**JARDI' Matz**

# À découvrir Sommaire dans ce n°

## Élection communautaire 2026 / 4-5

Installation du nouveau Conseil de communauté

## Actualités / 6

Aménagement du territoire : votre avis compte  
L'application mobile PanneauPocket pour 48 communes

## Ça se décide / 7 à 11

### Animations / 13

Caravane des Jeux : un final exceptionnel à Ressons-sur-Matz

### Ados Niouzes / 14-15

La Plage à Lassigny du mardi 7 au samedi 25 juillet 2026

### Valorisation du territoire / 16

Les journées nature :  
les élèves se reconnectent à leur environnement

### Tourisme / 17

Les Randos de l'été  
Connectez-vous à la « Destination Nord Compiégnois » !

### Budget 2026 / 19-21

Investir pour votre quotidien

### Un Village, un Feu : Les 12 et 13 septembre / 22-23

« Sur les pas de Jeanne » à Beaulieu-les-Fontaines

### Culture / 24

Les spectacles de cet été.

### Les centres sociaux / 25

Bien vieillir en milieu rural : un enjeu pour le territoire

### En bref / 26

Actu en images  
Un nouveau souffle pour le Beau-lieu

## L'édito

### Une ambition renouvelée pour la Communauté de Communes du Pays des Sources

Un grand merci aux élus communautaires qui le 16 avril dernier m'ont renouvelé leur confiance en me réélisant Président pour les six années à venir. C'est ainsi une reconnaissance pour le travail accompli avec l'aide précieuse de toutes celles et ceux (élus et agents) qui m'ont accompagné.

Le 16 avril fut aussi l'occasion de m'entourer d'une équipe partiellement renouvelée de vice-président(e)s et d'un Bureau renforcé que vous découvrirez page 5, afin de mener à bien les orientations voulues pour notre collectivité. Ce nouveau mandat, je voudrais qu'il soit placé sous le signe de la transmission des valeurs, du bon sens mais aussi de la simplicité.

Ce mandat devra être riche en actions et réalisations en étant celui de la résilience de façon à **anticiper, rebondir, innover, intégrer, appréhender, faire face, s'adapter, et se transformer** pour un territoire dynamique.

Le budget 2026 voté à l'unanimité le 29 avril dernier nous permet d'envisager l'avenir avec confiance et sérénité car il concernera des enjeux majeurs pour notre territoire comme vous pourrez le constater en page 19.

Une nouvelle fois nous avons voté un budget **sans augmentation de la fiscalité** (de vos impôts).

Fort de ces constats un nouvel horizon s'ouvre à nous pour les six années à venir, alors sachons tous ensemble concentrer nos efforts, continuons à venir en appui à nos communes pour qu'il fasse bon vivre mais aussi mieux vivre au sein de notre charmante Communauté de Communes.

Je vous souhaite une bonne lecture de ce 114<sup>e</sup> magazine et vous donne rendez-vous pour les animations incontournables de la période estivale : La Plage à Lassigny, La Caravane des jeux, le bal d'août et les randonnées de l'été.

La commune de Beaulieu-les-Fontaines nous accueillera les **12 et 13 septembre** pour notre traditionnelle fête « **un village, un feu** », aussi je souhaite vous y rencontrer nombreux.

Bel et bon été à toutes et à tous.

René MAHET, Maire de Lataula  
Président de la Communauté de  
Communes du Pays des Sources



« AU PAYS DES SOURCES »,  
le magazine de la Communauté de  
Communes du Pays des Sources

408 rue Georges Latapie  
60490 Ressons-sur-Matz  
03 44 43 09 57

www.cc-pays-sources.fr

@ccps60 #ccps\_60

• Directeur de publication : René Mahet  
• Conception, rédaction & réalisation :

Service communication et les services  
du Pays des Sources - Certains articles  
sont corédigés par l'IA • Ont participé  
à ce numéro : p26 les Centres Sociaux •

Crédits photos : les services du Pays des Sources, Adobe stock • Régie  
Publicitaire : LVC communication 06 11 59 05 32 • Imprimerie : Imprimerie  
de Compiègne — Groupe Morault, av. Berthelot — ZAC de Mercières —  
BP.60524 — 60205 COMPIÈGNE • Tirage : 11 300 exemplaires • Distribu-  
tion : les communes du Pays des Sources • Dépôt légal : juin 2026 • Date  
de parution : 23 juin 2026 • Numéro ISSN : 1620-1043



Suivez-nous sur l'application  
PanneauPocket

Le jeudi 16 avril 2026, installation du nouveau Conseil communautaire

# Élections communautaires



Photo du Conseil communautaire le mercredi 29 avril 2026.

**Votre vote aux élections municipales ne sert pas uniquement à choisir un maire et une équipe municipale. Il permet aussi de renouveler le Conseil communautaire de la Communauté de Communes. Cette assemblée réunit les élus des 48 communes du Pays des Sources pour décider des grandes politiques menées à l'échelle du territoire, de mutualiser les moyens et de développer des projets communs au service des habitants.**



Les élus ont inauguré le **vote électronique**, une nouveauté qui a permis de fluidifier les scrutins et d'optimiser le temps du conseil d'installation.

**A**insi suite aux élections municipales, le **jeudi 16 avril dernier**, les conseillers délégués des communes membre ont siégé au nouveau Conseil communautaire. Lors de ce conseil d'installation, les conseillers ont élu le **président** ainsi que **7 vice-présidents** et 21 autres **membres** appelés à siéger au **Bureau**, les **9 commissions de travail** ainsi que les **représentants du Pays des Sources** dans différentes instances locales.

## Composition et représentation des communes

Les conseillers communautaires sont issus des 48 communes et sont proportionnellement représentés selon le nombre d'habitants comme la Loi l'impose.

Le conseil est composé de **62 conseillers communautaires titulaires**, et pour les communes ne disposant que d'un siège, d'un suppléant, soit **40 conseillers suppléants**.

Sans surprise, M. René Mahet, seul candidat à sa succession, a été réélu à la présidence de la Communauté de Communes. Pour l'accompagner dans ses missions, l'exécutif se renforce avec l'élection de **7 vice-présidents** (soit un de plus que lors du précédent mandat).

Le **Bureau communautaire** s'élargit également pour favoriser une meilleure représentativité du territoire : il est désormais composé de **29 membres** (1 président, 7 vice-présidents et 21 conseillers communautaires), contre 22 auparavant.

## Neuf commissions pour agir concrètement

Pour piloter les projets du Pays des Sources, le Conseil a validé la création de **9 commissions de travail**. Véritables laboratoires d'idées, elles permettent aux élus d'étudier en profondeur les dossiers transversaux avant leur mise en œuvre. **La liste des 9 commissions :**

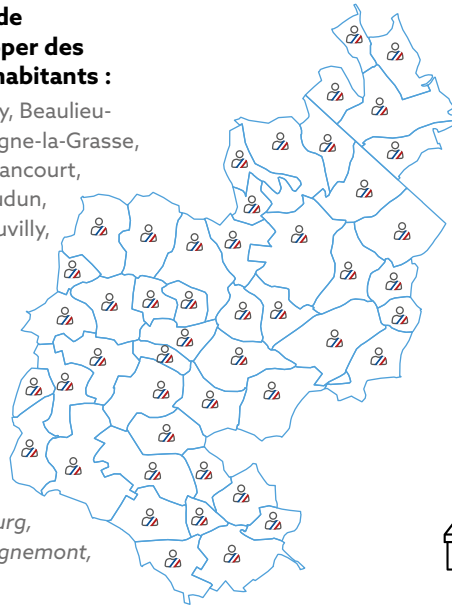
1. Aménagement de l'espace, Urbanisme & habitat,
2. Développement économique,
3. Environnement (Eau et déchets),
4. Tourisme,
5. Valorisation du territoire,
6. Services à la population (santé, transports, petite enfance),
7. Jeunesse et sport,
8. Voirie,
9. Communication & culture.

**En savoir plus :** Retrouvez le détail des représentations extérieures en page 8 [« Ça se décide »] et sur notre site internet les élus siégeant dans chaque commission : <https://www.cc-pays-sources.fr/le-pays-des-sources/le-fonctionnement/le-conseil/>.

La communauté de communes du Pays des Sources est un **Établissement Public de Coopération Intercommunale (EPCI)**.

**Elle regroupe 48 communes afin de mutualiser les moyens et développer des projets communs au service des habitants :**

Amy, Antheuil-Portes, Avricourt, Baugy, Beaulieu-les-Fontaines, Belloy, Biermont, Boulogne-la-Grasse, Braisnes-sur-Aronde, Candor, Connectancourt, Canny-sur-Matz, Conchy-les-Pots, Coudun, Crapeaumesnil, Cuvilly, Cuy, Dives, Écuvilly, Élincourt-Sainte-Marguerite, Évicourt, Fresnières, Giraumont, Gournay-sur-Aronde, Gury, Hainvillers, La Neuville-sur-Ressons, Laberlière, Lagny, Lassigny, Lataule, Mareuil-la-Motte, Margny-aux-Cerises, Margny-sur-Matz, Marquéglise, Monchy-Humières, Mortemer, Neufvy-sur-Aronde, Ognolles, Orvillers-Sorel, Plessis-de-Roye, Ressons-sur-Matz, Ricquebourg, Roye-sur-Matz, Solente, Thiescourt, Vignemont, Villers-sur-Coudun



Chaque commune est représentée au sein du **Conseil communautaire** : l'organe décisionnel de la Communauté de Communes.

Ce conseil est **composé d'élus municipaux** (soit 62 conseillers titulaires et 40 suppléants) issus des communes membres. Leur nombre varie selon la taille de la commune membre.

Ensemble, ils votent le budget, définissent les projets et orientent les politiques publiques intercommunales.



À chaque élection municipale, la composition du conseil change.



### Une équipe de proximité pour des décisions plus efficaces

Le conseil élit le **président** et les **vice-présidents** ainsi que les **21 autres membres** qui forment le **bureau communautaire**.

Afin de simplifier les décisions, le conseil **délègue une partie de ses compétences au bureau** pour gérer le quotidien (ressources humaines, subventions, projets, etc), sous le contrôle du président.

Voici la nouvelle équipe élue le 16 avril dernier.



Le **président** de la communauté de communes du Pays des Sources  
**M. René MAHET**,  
Maire de Lataule



7<sup>e</sup> vice-président  
« **Communication et Culture** » :  
**Sébastien NANCEL**,  
Maire de Lagny.



1<sup>er</sup> vice-président  
« **Aménagement de l'espace, Urbanisme, Habitat** »,  
« **Développement économique** »  
et « **Voirie** » :  
**Alain DE PAERMENTIER**,  
Maire de Ressons-sur-Matz.



2<sup>e</sup> vice-président  
« **Environnement** » :  
**Francis CORMIER**,  
Maire d'Orvillers-Sorel.



3<sup>e</sup> vice-présidente  
« **Tourisme** » :  
**Anne-Claire GUIGAND**,  
Maire de Neufvy-sur-Aronde.



4<sup>e</sup> vice-président  
« **Valorisation du territoire** » :  
**Guillaume PINEL**,  
Maire de Marquéglise.



5<sup>e</sup> vice-présidente  
« **Services à la population** » :  
**Delphine VALOIS**,  
Maire de Candor.



6<sup>e</sup> vice-président  
« **Jeunesse et Sport** » :  
**Frédéric FLAMAND**,  
Adjoint au  
Maire de Lassigny.

La liste des **21 autres membres** du bureau :

- François GOMEZ**, Maire de Thiescourt
- Philippe VERVAET**, Maire de Villers-sur-Coudun
- François FILLON**, Maire de Roye-sur-Matz
- Arnaud LUISIN**, Maire de Monchy-Humières
- Franck HAVARD**, Maire de La Neuville-sur-Ressons
- Laurent MAROT**, Maire de Lassigny
- Frédéric MATRAN**, Maire de Mareuil-la-Motte
- Baptiste de FRESSE de MONVAL**, Maire de Margny-sur-Matz
- Éric PLUCIENNIK**, Maire de Gournay-sur-Aronde
- Delphine PIDOUX**, Maire d'Évicourt.
- Annie MENARD**, Maire d'Élincourt-Ste-Marguerite
- Jean-Pierre LEONARD**, Maire de Dives
- Michel LEROY**, Maire de Cuy
- Thierry LACROIX**, Maire d'Écuvilly
- Guy MESSIALLE**, Maire de Crapeaumesnil
- Isabelle GRANGER**, Maire de Braisnes-sur-Aronde
- Serge de ARAUJO**, Maire de Coudun
- Marie-Christine PINSSON**, Maire de Conchy-les-Pots
- Christian LAUDE**, Maire de Connectancourt
- Antoine BIBAUT**, Maire d'Antheuil-Portes
- Robert PIECHON**, Maire de Beaulieu-les-Fontaines



Aménagement du territoire

## Votre avis compte : le développement économique de notre territoire évolue

Le Schéma de Cohérence Territoriale (SCoT) est la "feuille de route" qui dessine le visage de notre territoire pour les années à venir. Parce que nos besoins changent, la Communauté de Communes du Pays des Sources engage aujourd'hui une évolution de ce document, particulièrement sur le volet économique à Ressons-sur-Matz.

**L'objectif ?** Mieux adapter l'accueil des nouvelles entreprises à la réalité de notre bassin de vie.  
**Dans une démarche de transparence, nous vous invitons à prendre connaissance du projet et à exprimer votre avis.**



## Annonce légale

### Modification n° 1 du Schéma de Cohérence Territoriale (SCoT) du Pays des Sources

Le Conseil Communautaire de la CCPS, par une délibération du 17 juin 2025, a lancé une procédure de modification n° 1 du SCoT du Pays des Sources approuvé le 26 juin 2013. La modification porte sur un ajustement du contenu du Document d'Orientations Générales sur la thématique « économie », l'objectif de la procédure est de réorienter les emprises destinées à l'accueil de nouvelles activités économiques sur le territoire de la commune de Ressons-sur-Matz, afin qu'elles s'inscrivent pleinement dans la stratégie territoriale du développement économique de l'intercommunalité.

Dans le cadre de l'évaluation environnementale de cette procédure, le dossier sera consultable par le public :  
 ☺ en **version papier** au siège de la Communauté de Communes du Pays des Sources situé au 408, rue Georges Latapie à Ressons-sur-Matz  
 ☺ en **numérique** sur le site internet de la Communauté de Communes du Pays des Sources :

[www.cc-pays-sources.fr](http://www.cc-pays-sources.fr)

Le public pourra **formuler des observations** sur le registre prévu à cet effet au siège de la Communauté de Communes ou à l'adresse courriel suivante: [scot@cc-pays-sources.org](mailto:scot@cc-pays-sources.org)

L'application mobile PanneauPocket pour 48 communes

## 2512 mercis et une foule de nouveaux services!

Déjà plus de 2500 utilisateurs au Pays des Sources! Pour cette année 2026, le service se renforce avec l'« Option Plus », offrant de nouvelles fonctionnalités. Un investissement intégralement pris en charge par la Communauté de Communes pour ses 48 villages.

Depuis 2021, L'application mobile PanneauPocket est devenue le lien numérique indispensable entre vous et votre territoire. Afin de garantir un accès gratuit et égal à l'information pour tous, la Communauté de Communes du Pays des Sources finance intégralement l'abonnement pour l'ensemble de ses 48 communes membres. Cet engagement représente un budget de plus de 5500 €, permettant à chaque village de bénéficier de cet outil sans impact sur son budget communal.

Quoi de neuf avec l'« Option Plus » ?

Depuis mai 2026, la Communauté de Communes a choisi de donner la possibilité aux communes d'activer des services enrichis comme l'affichage légal (arrêtés, délibérations et actes administratifs), la boîte à idées, la liste des risques (DICRIM/PCS), les signalements ou bien tous autres contenu personnalisés. Plusieurs communes ont déjà déployé ces nouveaux services.

Un succès citoyen qui se confirme

Aujourd'hui, ce sont exactement 2512 smartphones ou tablettes qui possèdent la « CC du Pays des Sources » dans leurs favoris. C'est l'équivalent de 26 % des foyers de notre territoire.

Pourquoi adopter PanneauPocket ?

**Simple et Gratuit :** Aucune création de compte, aucune publicité.

**S'informer :** être au courant de ce qui se passe à l'échelle intercommunale et communale.



**Respectueux :** Aucune collecte de données personnelles.

Besoin d'aide pour l'installation ?

Si vous rencontrez des difficultés à installer l'application, nos Espaces Publics Numériques (EPN) sont là pour ça. Notre animateur vous accueille pour une aide personnalisée sur votre matériel. **Contact :** Kévin Roquencourt au ☎ 06 86 56 84 57

**Restez connectés, restez informés : le Pays des Sources vous accompagne partout !**

## | Synthèse du registre des délibérations |

# Ça se décide

L'intégralité des délibérations est disponible sur le site internet du Pays des Sources :

[www.cc-pays-sources.fr](http://www.cc-pays-sources.fr)

[Rubrique « Pays des Sources » / « Actes administratifs »]

## Bureau du 11 mars 2026

### Convention cadre d'intervention foncière entre la communauté de communes du Pays des Sources et la SAFER<sup>(1)</sup> Hauts-de-France

Afin de renforcer la protection de nos ressources en eau, le Bureau a validé une convention cadre de partenariat avec la SAFER Hauts-de-France, d'une durée de 5 ans.

Grâce à l'outil « VIGIFONCIER », la SAFER assurera désormais une veille active sur les ventes de terrains situés dans les zones de captage d'eau potable du territoire. Cette surveillance permet d'alerter la communauté de communes puis les communes et les syndicats d'eau dès qu'une parcelle sensible change de main.

L'objectif est double : permettre aux acteurs publics d'acquérir des terrains stratégiques si nécessaire, ou d'accompagner les agriculteurs dans la mise en place de « *baux environnementaux* ». Ce dispositif favorise des pratiques agricoles respectueuses de la qualité de l'eau, en concertation étroite avec les exploitants locaux.

### Convention avec le SMOA<sup>(2)</sup> pour les études et travaux GEMAPI<sup>(3)</sup> 2026

Face aux effets du changement climatique, la préservation de nos rivières est devenue une priorité. Suite à la fusion du SMOA (Syndicat Mixte Oise Aronde) avec les syndicats du Matz et de la Divette, le Bureau communautaire du Pays des Sources a validé une nouvelle convention pour engager des actions concrètes dès 2026.

Ce programme de travaux et d'études vise à restaurer nos cours d'eau et les zones humides qui les bordent. L'enjeu est de taille : améliorer la résilience de notre territoire face aux épisodes climatiques extrêmes en privilégiant des « *solutions fondées sur la nature* ».

En protégeant ces espaces naturels, la collectivité agit directement pour maintenir la biodiversité locale et assu-

rer une meilleure gestion naturelle du cycle de l'eau sur l'ensemble de nos bassins-versants.

### Abondements habitat dans le cadre du programme d'intérêt général (PIG) du Département de l'Oise.

En 2023, le Conseil a validé un programme d'aides financières complémentaires pour la rénovation de l'habitat, ciblant les propriétaires occupants et/ou bailleurs du territoire. Ceci afin de lutter contre la précarité énergétique, l'indignité du logement ou son adaptation au vieillissement de l'occupant et au handicap.

Le Bureau a validé quatre subventions de 3 500 € au titre de la rénovation énergétique d'un logement :

À Giraumont, ces travaux, d'un montant total de 59 944 € HT, comprennent l'isolation extérieure, le remplacement des menuiseries intérieures et l'installation d'une pompe à chaleur.

À Coudun, ces travaux, d'un montant total de 36 484 € HT, comprennent l'isolation des combles, le remplacement des menuiseries intérieures et la mise en place d'un poêle à bois.

À Ressons-sur-Matz, ces travaux, d'un montant total de 81 706 € HT, comprennent une isolation des combles, le remplacement des menuiseries extérieures et l'installation d'une pompe à chaleur.

À Villers-sur-Coudun, ces travaux, d'un montant total de 92 505 € HT, comprennent une isolation des combles, le remplacement des menuiseries extérieures et la mise en place d'une chaudière à granulés.

Grâce à cette aide et à d'autres subventions de l'Agence Nationale d'Amélioration de l'Habitat (ANAH) et du Département de l'Oise via son Programme d'Intérêt Général (PIG), les propriétaires bénéficient de plus de 50 % de financement public pour améliorer le confort et la performance énergétique de leur logement.

### Programmation voirie 2026

Le Bureau a validé la programmation 2026 des travaux d'entretien des voiries et des aménagements paysagers pour un montant estimatif de 739 613 € TTC pour une enveloppe budgétaire de 800 000 € qui est proposée au budget 2026. La programmation des travaux et la maîtrise d'œuvre ont un coût de 12 000 € TTC. Les travaux sont réalisés par l'entreprise EUROVIA. (Voir tableau)

### Baux emphytéotiques entre les communes de Villers-sur-Coudun, Vignemont et la communauté de communes du Pays des Sources

C'est une nouvelle étape pour la mobilité douce sur notre territoire. Fort du succès de la première portion de la voie verte reliant Coudun à Villers-sur-Coudun, la Communauté de Communes du Pays des Sources a acté la poursuite des aménagements de la Voie Verte en direction de Vignemont.

Pour concrétiser cette extension, une solution juridique de long terme a été choisie : la signature de « *baux emphytéotiques* » de 99 ans avec les communes de Villers-sur-Coudun et de Vignemont. Le Bureau a donc approuvé les emphytéoses sur les parcelles de la phase 2 de la voie verte à Villers-sur-Coudun et à Vignemont. Concrètement, ces communes mettent leurs parcelles situées sur l'ancienne voie ferrée à disposition de l'intercommunalité pour l'euro symbolique. Ce partenariat permet au Pays des Sources de :

- » **Prolonger l'itinéraire** sécurisé pour les cyclistes et les marcheurs.
- » **Garantir l'entretien** et la gestion de la piste sur le très long terme.
- » **Valoriser notre patrimoine** en redonnant vie à l'ancien tracé ferroviaire Compiègne-Roye.

À travers ce projet, la collectivité continue de s'engager pour un tourisme durable et offre aux habitants une alternative de transport décarbonée au cœur de notre paysage rural.

1 SAFER : Société d'Aménagement Foncier et d'Établissement Rural

2 SMOA : Syndicat Mixte Oise-Aronde

3 GEMAPI : Gestion des Milieux Aquatiques et Prévention des Inondations

Tableau : Liste des travaux d'entretien des voiries 2026

Communes	Lieu	Montant TTC
Amy	Grande Rue - Sente du Fond	5 459,76 €
Antheuil-Portes	Impasse des Abreuvoirs IMPAIR	20 806,32 €
Avricourt	Cavée Médard	10 754,16 €
Baugy	Rue de Compiègne (continuité PMR 2025)	23 970,00 €
Beaulieu-les-Fontaines	Stade municipal	21 456,24 €
Belloy	Place de l'Église, Rue du Bois	11 404,44 €
Biermont	Rue du tour de Ville, Rue du Bois, Route d'Orvillers	9 384,24 €
Boulogne-la-Grasse	Rue du Fou Doux, Chemin de Bus la Bataille, Route de Conchy	17 046,84 €
Braisnes-sur-Aronde	Rue René Legrand	12 205,08 €
Candor	Parking du cimetière	20 040,96 €
Connectancourt	Route d'Évricourt	12 133,62 €
Canny-sur-Matz	Rue Pierre Diot	7 182,84 €
Conchy-les-Pots	Rue de la Sablière	9 964,08 €
Coudun	<b>Parking du cimetière</b> (Phase 2)	22 479,96 €
Crapeaumesnil	Route des Flandres	12 115,68 €
Cuvilly	Impasse du Cul de Sac	15 116,64 €
Cuy	Ruelle de Dives	14 343,96 €
Dives	<b>Parking de la Mairie</b>	45 763,20 €
Écuvilly	Rue de la Tierce	24 668,16 €
Élincourt-Ste-Marguerite	Rue du Billanois	24 000,00 €
Évricourt	Chemin de Cuy (CC n°2), Rue de Baudry	13 922,64 €
Fresnières	Ruelle d'Haussu	15 323,28 €
Giraumont	Rue Albert Lagny	8 852,04 €
Gournay-sur-Aronde	Rue de Flandre	17 818,08 €
Gury	<b>Parking de l'Église, Entrée Mairie</b>	20 991,36 €
Hainvillers	Route d'Orvillers-Sorel	8 536,08 €
La Neuville-sur-Ressons	Pot à Beurre	4 410,20 €
Laberlière	Rue de Manceau	5 838,36 €
Lagny	Rue du Ponchet	10 053,84 €
Lassigny	Rue du Val	14 677,44 €
Lataule	Chemin Ferme du Moulin	8 963,40 €
Mareuil-la-Motte	Mise en sécurité de la rue Neuve	12 141,60 €
Margny-aux-Cerises	Chemin des Coquelicots	12 984,84 €
Margny-sur-Matz	Chemin de Bourmont	14 662,08 €
Marquéglise	Route de Ressons, Accès City stade	9 179,88 €
Monchy-Humières	<b>Avenue du Château</b>	22 667,85 €
Mortemer	Route d'Orvillers-Sorel	7 572,48 €
Neufvy-sur-Aronde	Accès pompiers Bout du Bois et Ferme du Pré, Parking salle des fêtes	33 684,72 €
Ognolles	Rue du Moulin	11 011,20 €
Orvillers-Sorel	Rue des Murailles	27 070,32 €
Plessier-de-Roye	Rue de Sanvic (continuité PMR 2025)	18 482,04 €
Ressons-sur-Matz	Rue du Moulin l'Heuillet	15 094,80 €
Ricquebourg	Champ Robinette, Chemin Poirier	13 654,32 €
Roye-sur-Matz	<b>Place du Commerce (PHASE 1)</b>	29 342,40 €
Solente	Rue du Bois	12 888,84 €
Thiescourt	Rue de la Croix Blanche, Petite Rue	8 486,64 €
Vignemont	Rue de la Mairie, Rue du Jeu d'Arc	8 976,24 €
Villers-sur-Coudun	Rue de la Gare, École des Jardins	12 030,00 €
<b>TOTAL =</b>		<b>739 613,15 €</b>

### Subventions aux associations

Subventions aux manifestations locales

**220 €** à **LAB'venture Oise Orientation** pour l'organisation de la 2<sup>e</sup> édition de la « **Labo2 Night** », le 7 février 2026, au départ de GURY.

**1500 €** à **La Bonne Entente** pour l'organisation « **Les Jeux Inter-villages** », le 4 juillet 2026 à Lagny.

**1500 €** à l'association de **Sports et Loisirs d'Orvillers Sorel** pour l'organisation de la « Fête du Rollot et des produits du terroir » (fromage, charcuterie, fruits...), le 11 juillet 2026.

### Convention de partenariat 2026 avec Initiative Oise-Est

Le Bureau a validé la convention 2026 de partenariat avec Initiative Oise-Est. Ce dispositif offre un coup de pouce décisif aux porteurs de projets locaux à travers :

- » **Un soutien financier** : l'octroi de prêts d'honneur à taux zéro, sans garantie personnelle, pour consolider l'apport de l'entrepreneur.
- » **Un accompagnement technique** : des conseils d'experts avant et après le lancement de l'activité.
- » **Des outils numériques modernes** : accès à des plateformes pour rédiger son business plan (Jelancemonprojet.com) ou faciliter la mise en relation avec les banques (Jetrouvemabanque.com).
- » **Un réseau** : l'organisation d'ateliers thématiques et de moments d'échanges professionnels pour rompre l'isolement du dirigeant.

En versant une subvention de 17 523 € pour l'année 2026, la Communauté de Communes réaffirme sa volonté de favoriser l'emploi et de pérenniser le tissu commercial et artisanal de nos communes.

### Recrutement d'une chargée du développement économique et de l'urbanisme

Le Bureau a validé la création d'un poste d'attaché à temps complet et le recrutement de Camille VANDERBRIGGHE en tant que chargée du développement économique et de l'urbanisme à compter du 1<sup>er</sup> avril 2026.

**B.A.Bois**  
Aménagements extérieurs

TERRASSES • PERGOLAS • BARDAGES • JARDINIÈRES  
CRÉATION & AMÉNAGEMENT EXTÉRIEUR EN BOIS

SUR MESURE • QUALITÉ • DURABILITÉ

☎ 06 67 85 03 48 ✉ euribabois@gmail.com

miel vente à la miellerie  
en direct du producteur  
miellerie de la divette

60310 THIESCOURT  
03 44 43 73 01/miellerieedeladivette.com  
chaque 1<sup>er</sup> samedi du mois ou sur rendez-vous

Du sol au plafond un professionnel à votre disposition

**Sarl Frédéric MOREL**

Peinture intérieur et extérieur  
Revêtement mural et sol  
Peinture décorative  
Aménagement d'intérieur  
Pose de toile tendu plafond et mur

sarl.fredericmorel@orange.fr

**06 51 63 64 36 - 03 44 40 33 09**  
10 rue de Flandre - 60490 ORVILLERS-SOREL

**TAXI LEMY - Frédéric LEMY**  
Stationnement Reisons-sur-Matz  
Conventionné Sécurité Sociale

**TAXI**  
ABOD  
RESSONS sur MATZ

10, rue de la Nacelle 60150 Villers-sur-Coudun  
Port : 06 14 11 61 93 - fredlemy@gmail.com

**BLM** CONSTRUCTIONS & RÉNOVATIONS TRADITIONNELLES

Entreprise générale de bâtiment

COUVERTURE • POMPES À CHALEUR  
RÉNOVATION GLOBALE

www.blm-construction.fr ☎ 03 44 43 66 87 📍 60310 Dives

**CABINET D'EXPERTISE COMPTABLE**

Particuliers, entreprises, artisans, commerçants, indépendants :  
Choisissez une expertise locale et humaine.

**CABINET ALP**

189 rue Georges Lefebvre 60490 RESSONS SUR MATZ  
Tel. : 03 44 63 15 79

1 Impasse J et E Charmeur 60100 Throulle  
Tel. : 03 44 46 81 41

1, rue du Comptable 60000 CHANTILLY  
Tel. : 03 44 63 06 95

E-mail : contact@cabinetaip.com • www.cabinetaip.com

**DOMOTECH**  
ARTISAN ÉLECTRICIEN  
à Canny-sur-Matz (60310)

Electricité générale - Borne de recharge (IRVE)  
Automatisme - Alarme - Vidéosurveillance - Domotique

**06.99.18.29.72**  
domotech.mail@gmail.com  
www.domotechelectricite.fr

Philippe CHMIELEWSKI  
Joël SANGLIER

**SASU A.C.S.I.**

Artisan Couvreur  
Solaire  
Isolation

Port : 06 84 36 75 93  
Tél : 03 44 42 16 34  
E-mail : aes.couverture@orange.fr

RGE ECO artisan

Couverture traditionnelle et solaire - Isolation extérieure  
490, rue des Vignes - 60162 VIGNEMONT - SIRET 511 578 601 00011

**SICAE OISE**

Distribution et fourniture d'électricité

NUMÉRO D'ACCUEIL CLIENTÈLE  
03 44 926 926

32, rue des Domeliers - BP 70525  
60205 COMPIÈGNE Cedex  
www.sicae-oise.fr

**CLERGET-TP**

Créateur d'allées, cours et terrasses  
Branchement tout-à-l'égout  
Terrassement - Assainissement

*Devis Gratuit*

**06 26 90 68 25**  
60490 RESSONS-SUR-MATZ  
www.clerget-terrassement-60.com  
clergettp@gmail.com

## | Synthèse du registre des délibérations |

# Ça se décide (suite)

## Conseil du 16 avril 2026

### Élection du président

Monsieur MAHET René, seul candidat, a été élu au 1<sup>er</sup> tour avec 54 voix et 8 bulletins blancs ou nuls, sur un total de 62 voix.

### Validation du règlement intérieur du Conseil de Communauté

Le Conseil a validé le règlement intérieur du Conseil de communauté par 57 voix pour et 5 contre. Il a pour objet de définir le fonctionnement du Conseil de communauté et d'aménager les modalités d'exercice des pouvoirs et attributions confiés, respectivement au Conseil de communauté, au président, aux vice-présidents, au Bureau et aux commissions.

### Validation du nombre de vice-présidents et des autres membres du Bureau

Le Conseil de communauté a fixé le nombre de vice-présidents de la communauté de communes à 7 et un Bureau composé de 29 membres.

### Élection des vice-présidents

➔ 1<sup>er</sup> vice-président « **Aménagement de l'espace - Urbanisme - Habitat** » et « **Voirie** » et « **Développement économique** », M. **Alain DE PAERMENTIER**, seul candidat, a été élu au 1<sup>er</sup> tour avec 62 voix, sur un total de 62 voix.

➔ 2<sup>e</sup> vice-président « **Environnement** », M. **Francis CORMIER**, seul candidat, a été élu au 1<sup>er</sup> tour avec 58 voix, 4 bulletins blancs ou nul, sur un total de 62 voix.

➔ 3<sup>e</sup> vice-présidente « **Tourisme** », M<sup>me</sup> **Anne-Claire GUIGAND**, seule candidate, a été élu au 1<sup>er</sup> tour avec 57 voix, 5 bulletins blancs ou nul, sur un total de 62 voix.

➔ 4<sup>e</sup> vice-président « **Valorisation du territoire** ». Au 1<sup>er</sup> tour, les candidats ont obtenu : M. Guillaume PINEL : 44 voix, M. Antoine BIBAUT : 14 voix et 4 bulletins blancs ou nul, sur un total

de 62 voix. À la majorité absolue, **Guillaume PINEL** a été élu quatrième vice-président.

➔ 5<sup>e</sup> vice-président « **Services à la population** ». Au 1<sup>er</sup> tour, les candidats ont obtenu : Mme Delphine VALOIS : 53 voix, M. Antoine BIBAUT : 5 voix et 4 bulletins blancs ou nuls, sur un total de 62 voix. À la majorité absolue, **Delphine VALOIS** a été élue cinquième vice-présidente.

➔ 6<sup>e</sup> vice-président « **Jeunesse et Sport** ». Au 1<sup>er</sup> tour, les candidats ont obtenu : M. Frédéric FLAMAND : 47 voix, M. Antoine BIBAUT : 11 voix et 4 bulletins blancs ou nuls, sur un total de 62 voix. À la majorité absolue, **Frédéric FLAMAND** a été élu sixième vice-président.

➔ 7<sup>e</sup> vice-président « **Communication & Culture** ». Au 1<sup>er</sup> tour, les candidats ont obtenu : M. Sébastien NANCEL : 53 voix, M. Antoine BIBAUT : 6 voix et 3 bulletins blancs ou nuls, sur un total de 62 voix. À la majorité absolue, **Sébastien NANCEL** a été élu septième vice-président.

### Élection des membres du bureau communautaire

Conformément au règlement intérieur du Pays des Sources, le bureau est composé du président et des vice-présidents, membres de droit, et les 21 autres membres qui ont été élus et déclarés membres (page 5).

### Vote des indemnités du Président et des vice-présidents

Après avoir délibéré, à l'unanimité, le Conseil a validé les indemnités proposées pour le président et les vice-présidents de la Communauté de Communes. Les indemnités sont calculées selon l'indice Brut Terminal de la Fonction publique, soit un taux de 67,50 % pour le Président et un taux de 24,73 % pour les vice-Présidents (le taux maximum étant fixé par décret).

### Délégation d'attribution au Bureau

Le Conseil a donné délégation au Bureau communautaire pour la durée du mandat pour les actes énumérés dans la délibération relevant des attributions du Conseil communautaire.

### Délégation d'attribution au président

Le Conseil a donné délégation au président pour la durée du mandat pour les attributions énumérées dans la délibération relevant des compétences du Conseil communautaire.

### Inscription dans les commissions de travail

Pour préparer les décisions et étudier les projets, la communauté de communes du Pays des Sources s'appuie sur **9 commissions de travail** thématiques. Afin d'assurer une représentation équilibrée et une expertise efficace, le règlement intérieur précise la composition de chaque commission à **15 membres maximum**, choisis parmi les délégués **titulaires** et **suppléants** des communes. Ce cadre permet un travail collaboratif entre les élus des différentes communes.

Le Conseil a procédé aux inscriptions **dans chaque commission** de travail :

1. Aménagement de l'espace - Urbanisme - Habitat
2. Développement économique
3. Tourisme
4. Valorisation du Territoire
5. Environnement
6. Services à la population
7. Jeunesse et Sport
8. Communication - Culture
9. Voirie

**(Voir détail des membres en ligne)**

### Constitution de la commission d'appel d'offres (CAO) permanente

Le conseil a élu messieurs Francis CORMIER, Alain DE PAERMENTIER, Serge de ARAUJO, Michel LEROY et Laurent MAROT comme délégués titulaires et Messieurs Guy MESSIALLE, Sébastien NANCEL, Jean-Pierre LEONARD, Guillaume PINEL et Frédéric FLAMAND comme délégués suppléants à la commission d'appels d'offres.

### Désignation des délégués représentants le Pays des Sources aux organismes extérieurs suivants :

⌚ **CNAS** (Comité National d'Action Sociale): M. René MAHET

⌚ Conseil d'administration du **collège Abel-Lefranc** (Lassigny): M<sup>me</sup> Delphine VALOIS comme titulaire et M. Dominik RAABE comme suppléant.

⌚ Conseil d'administration du **collège de la Vallée du Matz** (Ressons-sur-Matz): M. Frédéric FLAMAND comme titulaire et M. Antoine BIBAUT comme suppléant.

⌚ Conseil d'administration des **Centres Sociaux** de Lassigny et de Ressons-sur-Matz: M<sup>me</sup> Delphine VALOIS.

⌚ Conseil d'Administration de la plateforme d'initiative locale « **Initiative Oise-Est** »: M. Alain DE PAERMENTIER.

⌚ **Mission Locale** du Compiégnois et du Pays des Sources: M<sup>me</sup> Annie MÉNARD et MM. Alain DE PAERMENTIER, Guillaume PINEL, Antoine BIBAUT, Frédéric FLAMAND et Arnaud LUISIN.

⌚ Conseil d'Administration du **Pays de Sources et Vallées**: M<sup>mes</sup> Anne-Claire GUIGAND et Delphine VALOIS, MM. René MAHET, Sébastien NANCEL, Frédéric FLAMAND, Francis CORMIER et Guillaume PINEL.

⌚ Comité de Programmation **LEADER**<sup>(1)</sup>: M. Francis CORMIER et M<sup>me</sup> Pascale CASABIANCA comme titulaires et M<sup>me</sup> Anne-Claire GUIGAND et M. René MAHET comme suppléants.

⌚ **Société publique locale INGE'OISE** (ex ADTO-SAO): M. René MAHET comme titulaire et M. Sébastien NANCEL comme suppléant.

⌚ **SMDO**<sup>(2)</sup>: MM. René MAHET, Francis CORMIER, Thierry LACROIX, et Guillaume PINEL délégués titulaires et MM. Frédéric MATRAN, Benoît GREU-

GNY, Serge DE ARAUJO et Arnaud LUISIN délégués suppléants

⌚ **SMOTHD**<sup>(3)</sup>: Le Conseil a procédé à la désignation des délégués à savoir un délégué titulaire et un délégué suppléant par commune. Pour les communes comptant quatre délégués au sein du Pays des Sources, ont été désignés:

» **Lassigny**: MM. Laurent MAROT et Frédéric FLAMAND

» **Ressons-sur-Matz**: MM. Alain DE PAERMENTIER et Claude LEFEBVRE

» **Villers-sur-Coudun**: M<sup>mes</sup> Véronique VAN POUCKE et Pascale CASABIANCA

⌚ **AMEVA**<sup>(4)</sup>: M. Jean-Philippe BERTHE, Maire d'AVRICOURT.

⌚ **CLE**<sup>(5)</sup> du SAGE<sup>(6)</sup> **Somme aval et Cours d'eau côtiers**: M. Jean-Philippe BERTHE, Maire d'AVRICOURT.

⌚ **SMOA** (Syndicat Mixte Oise-Aronde): Messieurs Francis CORMIER, Jean-Claude DARCY, Guillaume PINEL, Françoise GOMEZ, Frédéric MATRAN, Benoît GREUGNY, Jean-Pierre LEONARD, François FILLON et Mesdames Sophie LEROUX, Isabelle GRANGER, comme délégués titulaires. Messieurs Franck HAVARD, Serge DE ARAUJO, Raphaël MACREZ, René MAHET, Laurent MAROT, Éric PLUCIENNIK, Alain DE PAERMENTIER, Stéphane THERY et Mesdames Delphine PIDOUX, Annie MÉNARD, comme délégués suppléants.

⌚ **CLE** du SAGE **Oise-Aronde**: Messieurs Francis CORMIER et Serge DE ARAUJO.

⌚ **Syndicat Mixte Oise-Moyenne** (SMOM): Messieurs Francis CORMIER, Jean-Pierre LENOARD, Thierry LACROIX, Frédéric MATRAN et Madame Annie MÉNARD.

⌚ **CLE** du SAGE **Oise-Moyenne**: M. Francis CORMIER.

### Conseil du 29 avril 2026

#### Présentation du rapport sur la situation en matière d'égalité hommes - femmes 2019 du personnel de la communauté de communes du Pays des Sources

Le Conseil a validé le rapport sur la situation en matière d'égalité hommes-femmes 2025 de la communauté de communes du Pays des Sources.

#### Approbation du règlement budgétaire et financier (RBF)

Le Conseil a approuvé le règlement budgétaire et financier de la collectivité.

#### Présentation et approbation des comptes de gestion, des comptes administratifs 2025 et du budget prévisionnel 2026.

Les comptes de gestion 2025 du budget principal et des budgets annexes (BIL, ZA et SPANC) ont été approuvés. Le Conseil a validé les comptes administratifs 2025 du budget principal et des budgets annexes (BIL, ZA et SPANC).

Le budget principal 2026 et les budgets annexes ont été adoptés.

#### Fiscalité 2026

Les taux d'imposition votés pour 2026 sont identiques à ceux des années précédentes.

- **Taxe d'Habitation** (uniquement pour les résidences secondaires): 6,90 %
- **Taxe sur le Foncier Bâti**: 7,51 %
- **Taxe sur le Foncier Non Bâti**: 21,39 %
- **Cotisation Foncière des Entreprises**: 6,63 %
- **Fiscalité Professionnelle de Zone**: 24,88 %

#### Choix de l'entreprise pour les travaux de la phase 2 de la voie verte de Villers-sur-Coudun à Vignemont

Le Conseil a validé le choix du pouvoir adjudicateur de retenir l'entreprise EUROVIA pour le marché concernant les travaux d'aménagement de la voie verte de Villers-sur-Coudun à Vignemont et autorise le président à signer le marché correspondant.

1 LEADER: Liaison entre Actions de Développement de l'Économie Rurale (programme européen qui vise à soutenir des projets pilotes en zone rurale. Cadre propice à l'émergence de projets collectifs)

2 SMDO: Syndicat Mixte du Département de l'Oise

3 SMOTHD: Syndicat Mixte Oise Très Haut Débit

4 AMEVA: Syndicat Mixte d'Aménagement Hydraulique du Bassin-Versant de la Somme

5 CLE: Commission Locale de l'Eau

6 SAGE: Schéma d'Aménagement et de Gestion de l'Eau

**LIVRAISON DE REPAS**  
à domicile  
l'aide à domicile  
**ADHAP**

*Avoir le choix de ce que l'on mange chaque jour !*

*Des menus savoureux, sains et complets*

Nous vous proposons un service de  
**Livraison de repas complets à domicile**  
tous les matins, du lundi au vendredi  
par un livreur formé et dédié

AVEC LE CHOIX ENTRE ...

Potage  
• 3 entrées • 3 plats  
• 3 accompagnements • 3 laitages • 3 desserts

**-50%**  
tarif de base  
pour les personnes âgées de plus de 75 ans

**SI SERVICES à la personne**

[www.adhap.fr](http://www.adhap.fr)  
**03 44 36 72 96**

**M M A**

**TOUTES ASSURANCES**

Cabinet Boris Gulmann

PARTICULIERS - PROFESSIONNELS  
ENTREPRISES - PLACEMENTS - RETRAITES

19, rue de l'Amiral  
60490 RESSONS/MATZ  
**03 44 42 14 48**

● ● ●

52, Bd. Charmolue  
60400 NOYON  
**03 44 44 02 02**

Mail : [cabinet.gulmann.noyon@mma.fr](mailto:cabinet.gulmann.noyon@mma.fr)  
Adresse Internet : <http://agence.mma.fr/noyon>

**BENOIT**  
Audition  
faites **ouïe** à la vie !





**COMPIÈGNE**  
30 rue d'Austerlitz  
**03 44 86 30 09**

**NOYON**  
7 rue de Paris  
**03 44 44 31 40**

**ROYE**  
1 rue de Paris  
**03 22 73 01 82**

**À VOTRE ÉCOUTE DEPUIS 35 ANS**

[www.benoit-audition.fr](http://www.benoit-audition.fr)

PERMANENCE TÉLÉPHONIQUE  
7j/7 - 24h/24

**Entreprise familiale**  
**HEDIN**  
Marbrier et Pompes Funèbres

Cercueils - Articles Funéraires  
CONTRATS OBSÈQUES  
Toutes démarches évitées aux familles  
Transports de corps  
Soins de conservation

**Marbrerie**  
Caveaux - Monuments - Gravures  
Tous travaux de cimetière

**Chambres Funéraires**  
Rue des Réservoirs à Montdidier  
172 Rue de la Gare à Ressons

Siège Social : 21 av. Victor Hugo, 00300 Montdidier, Tél. 03 22 78 04 63 - Fax: 03 22 78 27 30, [sarl.hedin@orange.fr](mailto:sarl.hedin@orange.fr)

Agence : 172 Rue de la Gare, 60190 Ressons-sur-Matz, Tél. : 03 44 20 83 85 - Fax : 03 44 20 92 49, [hedin.ressons@orange.fr](mailto:hedin.ressons@orange.fr)

**SERVICE PERSONNALISÉ - TRANSPARENCE DES PRIX**

Du 10 juillet au 13 août, des animations au cœur de vos communes

# Caravane des Jeux 2026 : un final exceptionnel à Ressons



La Caravane des Jeux revient pour une nouvelle tournée estivale riche en animations sportives et culturelles. Du 10 juillet au 13 août 2026, 18 communes accueilleront ce beau projet itinérant devenu un rendez-vous incontournable de l'été.

Pour cette 6<sup>e</sup> édition, la **Caravane des Jeux** proposera des initiations sportives, des jeux pour tous, des animations culturelles ainsi que des randonnées animées par le Service Valorisation du Territoire. Les **activités ludiques** se dérouleront de **10h30 à 18h**, avec un rendez-vous sportif, **les olympiades**, chaque jour à **14h30** et un moment culturel, **les concerts de l'été**, à **16h**!



Grande nouveauté en 2026 : le village estival à Ressons-sur-Matz

Cette année, la Caravane des Jeux prolongera l'aventure avec **une dernière halte** exceptionnelle à **Ressons-sur-Matz**. Du 4 au 13 août, elle s'y installera pendant 10 jours dans une ambiance de village estival, avec des moments festifs et de convivialité pour clôturer l'été en beauté. Ne ratez pas le **samedi 8 août, une soirée exceptionnelle** à partir de 19h. De la musique, du spectacle, un **DJ hyperactif** et un **feu d'artifice** détonnant!

## Les villages étapes

- » **Coudun** > vendredi 10 juillet
- » **Candor** > samedi 11 juillet
- » **Mareuil-la-Motte** > mardi 14 juillet
- » **Antheuil-Portes** > mercredi 15 juillet
- » **Avricourt** > jeudi 16 juillet
- » **Conchy-les-Pots** > vendredi 17 juillet

- » **Amy** > samedi 18 juillet
- » **Monchy-Humières** > mardi 21 juillet
- » **Ognolles** > mercredi 22 juillet
- » **Thiescourt** > jeudi 23 juillet
- » **Marquéglise** > vendredi 24 juillet
- » **Cuvilly** > samedi 25 juillet
- » **Neufvy-sur-Aronde** > mardi 28 juillet
- » **Élincourt-Sainte-Marguerite** > mercredi 29 juillet
- » **Roye-sur-Matz** > jeudi 30 juillet
- » **Beaulieu-les-Fontaines** > vendredi 31 juillet
- » **Margny-sur-Matz** > samedi 1er août
- » **Ressons-sur-Matz** > Du 4 au 13 août

## Envie de prendre l'air ?

Pour tout savoir sur les **Randos de l'été**, toutes les dates et les informations pratiques vous attendent en page 17.

Retrouvez le **programme complet à détacher du centre de ce magazine** et également en ligne [www.cc-pays-sources.org](http://www.cc-pays-sources.org)

| La Plage à Lassigny du mardi 7 au samedi 25 juillet 2026 |

# Bienvenue à Lassigny ? Des vacances toujours réussies !



Photo©Gorilla photographie



**Du mardi 7 au samedi 25 juillet, cap sur les vacances... Sans quitter la Picardie! Palmiers, sable fin, transats et ambiance estivale: le temps de quelques semaines, Lassigny se transforme en véritable station balnéaire au cœur du territoire. Fermez les yeux un instant... le soleil sur la peau, le bruit des animations, un cocktail rafraîchissant à la main... Vous êtes déjà à la plage!**

**L**e Pays des Sources, en partenariat avec la commune de Lassigny et l'association Lassigny Beach, vous donnent rendez-vous pour une nouvelle édition pleine de bonne humeur et d'activités pour toute la famille.

Une équipe d'animateurs et de bénévoles passionnés sera présente chaque jour pour faire vivre cette parenthèse estivale à petits et grands.

### Des installations pour toute la famille

**Un espace aquatique:** deux belles piscines dans la cour de l'école, parfaites pour se rafraîchir et s'amuser en toute sécurité (sous réserve d'un arrêté relatif aux mesures de restriction, en période de sécheresse).

**Un espace loisirs:** structures gonflables géantes, trampolines, baby-foot, basketball, tir à l'arc, tables de ping-pong et de teqball pour les plus sportifs.

**Un espace jeux et multimédia:** flip-pers, fléchettes, graveur laser, jeux en réseaux et réalité virtuelle pour les accros des jeux.

**Un espace pour les plus petits:** avec du sable, un barnum, des jeux et des animateurs pour les divertir tout au long de la journée.

Plusieurs **espaces détente:** chaises longues et transats pour ceux qui préfèrent lézarder au soleil.

### Des animations pour tous les goûts

**Des grands jeux:** à chaque jour, son thème. Les animateurs proposeront aux jeunes des grands jeux sur la plage spécialement conçus pour l'occasion.

**Des tournois sportifs:** beach soccer, sandball, beach-volley, beach rugby et bien d'autres sports seront proposés sous forme de tournois sur le sable fin.

**Des ateliers créatifs:** venez exprimer votre créativité lors des animations artistiques proposées à l'ombre des barnums.



### La Paillote: LE restaurant estival

Impossible d'imaginer une journée à la plage sans une boisson fraîche, une glace ou une pause gourmande! Tout au long de l'événement, les bénévoles de l'association Lassigny Beach vous accueilleront dans une ambiance conviviale pour vous régaler.

À l'heure du déjeuner et lors des soirées de la Plage, laissez-vous tenter par une parenthèse aux saveurs de vacances. Retrouvez la carte des repas dans le programme officiel de La Plage à Lassigny 2026.

La Plage à Lassigny du mardi 7 au samedi 25 juillet 2026



## Des soirées inoubliables

Photos©Gorilla photographie

Les soirées à partir de 20h30

### Vendredi 10 juillet: Soirée Karaoke

Préparez-vous à une ambiance survoltée et pleine de bonne humeur! Venez affronter l'équipe d'animation lors de battles de chant déjantées et montrez vos talents de superstar.



### Vendredi 17 juillet: Soirée-concert

En début de soirée, « **M67** » un groupe pop rock qui envoie du lourd avec des compos originales et des reprises survitaminées de tubes français. Après cette belle prestation, quatre musiciens venant des contrées Flamandes vous feront chanter et danser sur vos chansons françaises préférées version 2.0!



### Samedi 11 juillet: Soirée Cabaret

Strass, plumes, paillettes et ambiance glamour au programme pour une ambiance chic et festive.

Une soirée « *A plein tubes* » proposée par la compagnie « *Les Melodys* ».



### Samedi 18 juillet :

Bienvenue au Cabaret

Vivez une expérience festive, chic, et immersive où le glamour rencontre la générosité du spectacle vivant avec le charisme pétillant de **Karine Clindoeil** et ses danseuses. Vous rirez aux éclats lors des numéros de comédie d'**Allan Hart, le magicien**, grâce à son humour dévastateur !

### Samedi 26 juillet: Soirée DJ

Pour cette soirée officielle de clôture de la Plage 2026, retrouvez le traditionnel dancefloor animé par un DJ qui vous fera vibrer jusqu'au bout de la nuit dans une ambiance festive aux sons des années 80.



### Lundi 13 juillet: Fête nationale

Au programme: **retraite aux flambeaux**, repas convivial et **grand feu d'artifice** offert par la commune pour une soirée festive et chaleureuse à partager en famille ou entre amis.

En juin, des animations en pleine nature pour les scolaires

# Journées Nature : les élèves se reconnectent à leur environnement



Et si les élèves troquaient, le temps d'une journée, leurs heures de classes et le tumulte du quotidien contre le chant des oiseaux, l'odeur de la terre humide et le plaisir de découvrir la nature autrement ? On vous présente **les Journées Nature** ! Depuis 2009 à la Base Nature et Randonnée à Élincourt-Ste-Marguerite, le service de valorisation du territoire du Pays des Sources a pensé cette action comme une **parenthèse éducative et conviviale**, spécialement dédiée pour les élèves de cycle 3 des groupes scolaires du territoire. Chaque année, 250 élèves en profitent.

La CC du Pays des Sources offre le transport en bus aux écoles. Les Journées Nature proposent une **immersion ludique et pédagogique** grâce à des ateliers de découverte.

## Pourquoi ces journées sont-elles essentielles ?

- » Comprendre les **écosystèmes** qui nous entourent pour mieux les **protéger**.
- » Découvrir la Base Nature et Randonnée à Élincourt qui est classée **espace naturel et sensible**. Beaucoup ignorent ces trésors situés à quelques pas de chez eux.
- » Grâce aux ateliers pratiques et aux **animations interactives**, les Journées nature favorisent un apprentissage vivant et complémentaire aux enseignements scolaires.

» Elles constituent un moment privilégié d'**échange** et de **partage** entre les enfants, les professeurs et les animateurs spécialisés.

» Elles permettent de découvrir des activités sportives de pleine nature

## Exemple d'une Journée Nature :

**À la pêche aux idées fraîches :** activité incontournable et particulièrement appréciée des enfants, l'animateur invite à explorer la biodiversité des **mares** de manière ludique et immersive. Munis d'**épuisettes**, ils découvrent un **écosystème riche et varié**.

**Feuille-moi tranquille :** les enfants partent à la recherche de **feuilles d'arbres spécifiques**, qu'ils ramènent pour les identifier. Un **jeu d'observation** ludique qui enrichit leurs connaissances sur la nature et les espèces végétales qui peuplent la forêt.

**Rallye nature :** parcours ludique *ponctué d'énigmes*, pour un rallye qui roule... Même sans moteur.

**Arc de triomphe... ou pas :** initiation au *tir à l'arc* où chaque flèche décide si elle triomphe... ou si elle part en vacances.

**Cap sur les balises :** parcours d'*orientation* pour apprendre à lire une carte, à s'orienter et trouver les bornes.

**Disque et délires :** une initiation fun au *disque-golf* où l'on vise juste... ou presque.

Parmi d'**autres activités** proposées sur la découverte du milieu forestier, des zones humides, ou d'activités manuelles.

« C'était trop bien parce qu'on n'était pas assis en classe, on apprenait dehors ! J'ai aimé découvrir les plantes et voir les petites bêtes dans l'eau. » s'exclama Maxime (élève en primaire à Marest-sur-Matz).

Bénédicte, animatrice nature au Pays des Sources, nous confie son point de vue : « Les enfants sont souvent surpris de découvrir tout ce que la nature peut leur apprendre. Les voir curieux, poser des questions et participer avec enthousiasme rend cette journée particulièrement enrichissante. »

## La Base Nature : un lieu pour tous

La **Base Nature** est bien plus qu'un simple lieu de promenade. C'est un espace où petits et grands peuvent se **reconnecter à l'environnement** et partager des moments privilégiés au cœur de la nature, dans un milieu sensible et préservé. **Profitez** aussi des parcours d'orientations et des parcours pédagogiques qui permettent une découverte ludique des milieux naturels et des mares.

Le bâtiment d'accueil de la base est **disponible sur réservation** pour les établissements scolaires et les groupes en dehors des animations proposés du Pays des Sources. La **réservation des groupes** est **obligatoire** pour pouvoir profiter de ce lieu.

Pour nous contacter : **03 44 43 09 57**

| Découvrir le territoire du Pays des Sources et des Deux Vallées |

# Les Randos de l'été

DESTINATION  
**NORD  
COMPIÉGNOIS**  
L'échappée entre terre et eau



L'échappée entre terre et eau

Cette année, le service Tourisme & Valorisation du territoire du Pays des Sources vous propose un programme de randonnées durant tout l'été. **Rendez-vous à 9h pour les départs.** En voici les dates et informations pratiques :

» Vendredi 10 juillet à **Coudun**  
**Découverte des paysages et du patrimoine de la vallée de l'Aronde**  
Distance : 7,5 km | **Départ** de la salle polyvalente, rue de Villers.

» Mercredi 15 juillet à **Antheuil-Portes**  
**Randonnée contée en compagnie d'Olivier Cariat** | Distance : 6,5 km  
**Départ** du City stade, rue de Leury.

» Samedi 18 juillet à **Amy**  
**Randonnée historique sur les pistes de la seconde guerre mondiale** avec la guide conférencière Aurélie Da Silva.  
Distance : 6 km | **Départ** place de la mairie, Grande Rue.

» Mardi 21 juillet à **Monchy-Humières**  
**Marche** avec l'Association des Jours Heureux | Distance : 8 km | **Départ** de la salle des fêtes, avenue du château

» Vendredi 24 juillet à **Marquéglise**  
À la découverte des « **mal aimés** ». Balade guidée par Picardie Nature.  
Distance : 5 km | **Départ** du terrain de sports, rue de Vandélicourt.

» Mercredi 29 juillet à **Élincourt-Sainte-Marguerite** | **Randonnée historique à la découverte de 2000 ans d'archives à ciel ouvert** avec la guide conférencière Aurélie Da Silva.  
| Distance : 6,5 km | **Départ** du terrain de football, rue de la Maladrerie

» Vendredi 31 juillet à **Beaulieu-les-Fontaines** | **Entre grandes histoires et trésors cachés : de la captivité de Jeanne d'Arc aux murmures de ses fontaines**, avec la guide conférencière Aurélie Da Silva. | Distance : 6,5 km  
**Départ** du stade municipal Hermes RAEVENS, Rue de Noyon

» Samedi 1er août à **Margny-sur-Matz**  
**Balade spectacle accompagné de chanteurs d'oiseaux et musicien** qui vous invite à entrer en communion avec la nature et à mettre vos sens en éveil. | Distance : 6,5 km | **Départ** du terrain de sport, rue de la mairie

» Mercredi 5 août à **Ressons-sur-Matz**  
**Randonnée jeux à l'assaut du Mont Bellot**. Venez relever les défis qui s'offriront à vous le long du parcours.  
Distance : 6 km | **Départ** du Centre de Culture et de loisirs (CCL), 786 rue de Bayencourt

» Mercredi 12 août à **Boulogne-la-Grasse** | **Randonnée à la découverte des secrets de Boulogne** avec visite exceptionnelle du château.  
Distance : 5 km | **Départ** de la salle des fêtes, rue de la gare

| Une nouvelle étape pour le tourisme : |

## Connectez-vous à la « Destination Nord Compiégnois » !

Notre Communauté de Communes franchit une nouvelle étape dans la valorisation de son territoire avec le lancement officiel (30/06) de son nouveau site internet dédié au tourisme : [www.destinationnordcompiegnois.fr](http://www.destinationnordcompiegnois.fr) Fruit d'un travail collaboratif, ce portail a été co-construit avec la Communauté de Communes des Deux Vallées (CC2V), dans le cadre de notre partenariat de développement touristique à l'échelle de la « Destination Nord Compiégnois ».

Que vous cherchiez une idée de sortie pour le week-end ou les plus beaux sentiers de randonnée, cette vitrine numérique devient votre guide indispensable.

| Un outil pour les visiteurs...  
et pour VOUS !

Pensé pour être fluide, moderne et accessible, le site s'adresse évidemment aux visiteurs qui préparent leur séjour ou qui parcourent déjà nos communes mais aussi à vous, habitants du Pays des Sources. En tant qu'habitants, vous êtes les meilleurs ambassadeurs de notre destination. Le site a été pensé pour vous donner toutes les cartes en main afin de conseiller vos proches de passage, mais aussi pour redécouvrir votre propre région. Vous y trouverez l'agenda complet pour ne manquer aucun événement, découvrirez les pépites locales avec des idées

de circuits, de visites patrimoniales et d'activités nature et vous aurez accès aux bonnes adresses (hébergements, restaurants, producteurs locaux...). Que vous soyez d'ici ou d'ailleurs, curieux de nature ou juste pour jeter un œil, rendez-vous dès maintenant sur <http://www.destinationnordcompiegnois.fr> pour explorer les richesses de la **Destination Nord Compiégnois**.



**B** RIVSAGE devient **MAISON** Lefevre



- ✓ Conception, création et entretien d'espaces verts
- ✓ Engazonnements - clôtures - terrasses

**Crédit d'impôts de 50%**  
selon loi en vigueur sur les travaux d'entretien

03 44 42 62 17 / 06 73 23 70 09  
contact@maisonlv.fr

**AutoNorme** | **as** AUTOSÉCURITÉ

**VOTRE CONTRÔLE TECHNIQUE**  
*près de chez vous !*

**5€** DE RÉDUCTION  
sur présentation de cette publicité

**2 CENTRES DANS L'OISE**

**LASSIGNY**  
Z.I. - 182, rue de Picardie  
60310 LASSIGNY  
(derrière E.Leclerc)

**ESTRÉES-SAINT-DENIS**  
Z.I. - 51, rue de Compiègne  
60190 ESTRÉES-SAINT-DENIS  
(à côté de la déchetterie)

03 44 91 19 78  
lassigny.controlo-technique.com

03 44 91 22 45  
www.autosecurite.com

**CENTRE DE LASSIGNY**  
Mardi au samedi : 9h-12h / 14h-18h

**CENTRE D'ESTRÉES-SAINT-DENIS**  
Lundi au vendredi : 8h-12h / 13h-16h  
Samedi : 9h-12h / 13h-16h

**E.S.L. PEINTURE** ARTISAN

Tél. : 03 44 93 04 73  
Port. : 06 80 31 47 02  
e.s.l-peinture@orange.fr

Peinture - Décoration  
Revêtements sols et murs  
Carrelage et faïence murale  
Isolation - Peintures à effets - Ravalement  
Petits travaux de menuiserie - Peinture sur meubles

**Maître en couleur**

88 rue Bastien - 60310 Canny sur Matz

**PB DE** Artisan charpentier

*Conçu avec passion, réalisé avec précision.*



Tout type de charpente et structure bois  
**Pergola - Carport - Auvent - Escalier - Balcon - Terrasse - Bardage**

Neuf et rénovation  
Devis gratuit

PBDE\_Projet\_Bois

06 01 20 23 43 | Contact@pbde.fr | 60310 Roye sur Matz

**Allo Taxi Fabrice**  
**de Ressons sur Matz**



2 bis, rue de Flandre - 60490 ORVILLERS SOREL

Toutes distances 7j/7 Convention assurance maladie

Port. 06 64 93 71 71 - Tél. 03 75 46 19 45  
A votre service depuis 2004

**ORTHOPÉDIE**

**Location de matériel médical**  
**Livraison à domicile**



Barbara Léger-Kukla  
Eugénie Parrot-Clerbout

131, rue Georges Latapie  
60490 Ressons-sur-Matz

03 44 42 61 55

**CUISINE**  
**LAVERIE**  
**FROID**  
**BUANDERIE**

**RENIMA**  
Au service des restaurateurs



Tél. 06 46 29 86 11  
Email: sarl.renima@gmail.com  
575 rue des Griffons 60490 Ressons-sur-Matz

**ENTREPRISE DE PEINTURE**  
**Frédéric MAZINGUE**  
Multi services - Devis gratuit

66, Grande Rue - 60310 AMY  
Tél. : 06 18 24 25 38  
Mail : fredmazingue1998@gmail.com



**FIUOL - GAZ - GRANULÉS - CHARBON**  
**STATION SERVICE**



**CIVIALE**  
03 44 51 16 25

L'énergie est notre avenir, économisons-la !

16 rue du Jardin - 60420 FERRIÈRES - 03 44 51 16 25

**TALMANT** ELECTRICITÉ

Professionnels - Particuliers  
Collectivités - Industries  
CFO/CFA - Réseau

**03 44 30 08 34**  
entreprise-talmant@orange.fr

32 rue Madelon Duriez - 60490 RESSONS-SUR-MATZ

Les grandes orientations du budget communautaire

# Un budget 2026 ambitieux

Lors du vote budget 2026 le 29 avril dernier, le président a réaffirmé les priorités de la Communauté de Communes autour de deux axes majeurs : la qualité de vie et l'environnement.



**Parole d'élus**

**Ambitieux pour la mobilité, la valorisation du territoire et le tourisme :**

Côté mobilités et tourisme, la dynamique se poursuit avec la **prolongation attendue de la voie verte sur Villers-sur-Coudun et Vignemont.**

**Ambitieux pour notre environnement sur cette belle thématique de l'eau :**

Sur le front de l'environnement, le grand chantier de l'eau est lancé. « Notre objectif, à terme, est d'obtenir un prix de l'eau identique sur l'ensemble de nos 48 communes », a souligné le président M. René MAHET. Pour y parvenir, la collectivité **actualise ses schémas directeurs** et lance une **étude cruciale de gouvernance** pour harmoniser les **compétences Eau et Assainissement.**

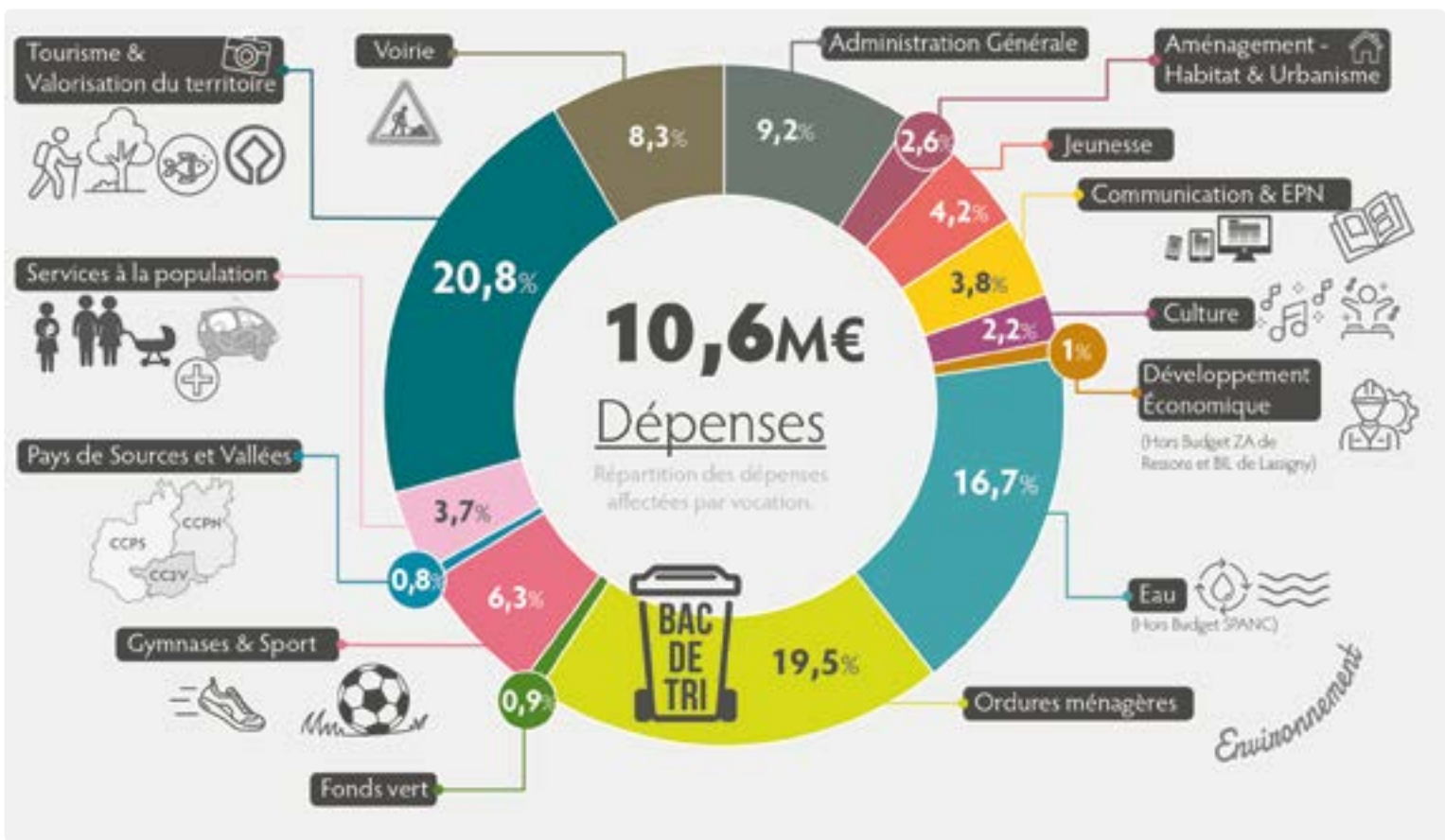
**Le budget en un coup d'œil**

Cette année, la Communauté de Communes investit **10,6 millions d'euros** pour le territoire. Près d'un tiers de cette somme (3,80 M€) est financé grâce aux subventions et aides de l'État, le reste provenant des dotations et des recettes fiscales, **sans aucune augmentation des taux d'impôts locaux.**



**Les trois priorités du budget 2026 :**

- ➊ **Tourisme et cadre de vie (20,8 %) :** C'est le premier poste de dépenses. Il comprend notamment le grand chantier de la **phase 2 de la Voie Verte (entre Villers-sur-Coudun et Vignemont)** pour un montant de 1,55 million d'euros TTC. À terme, elle reliera Compiègne à Ressons-sur-Matz.
- ➋ **Déchets ménagers (19,5 %) :** La collecte et le traitement de nos poubelles représentent 2,06 millions d'euros, soit environ **90 € par habitant.**
- ➌ **Politique de l'eau et risques d'inondation (16,7 %) :** Un investissement de 1,77 million d'euros (*soutenu par l'Agence de l'Eau Seine-Normandie*) est dédié aux études pour le transfert de la compétences Eau et Assainissement, ainsi qu'aux travaux de protection contre le ruissellement et l'entretien de nos cours d'eau (Matz, Divette, Avre).



Le budget 2026 maîtrisé : des projets engagés

# Investir pour votre quotidien

Le budget 2026 voté en avril, traduit les ambitions d'un territoire en mouvement avec le prolongement de la voie verte et engagé dans la préservation de la ressource en Eau. La bonne santé financière de l'intercommunalité permet de mener des projets structurants.

Les montants indiqués correspondent aux dépenses prévisionnelles (hors subventions) et sont arrondis. Les budgets annexes sont équilibrés en recettes et en dépenses.

## Aménagement - Urbanisme & Habitat

**75 000 €** Abondements par le Pays des Sources au **Programme d'Intérêt Général (PIG)** du Département. Le PIG est un système d'aides financières pour aider les propriétaires à rénover leur habitat. [[Lire en ligne: oise.fr](http://lire.en.ligne:oise.fr)]



**3 000 €** Adhésion à l'**ADIL** (Agence départemental d'Information sur le Logement) et au **CAUE** (conseil d'architecture, d'urbanisme et de l'environnement) pour vous conseiller gratuitement.

**2 400 €** Dispositif **Hauts-de-France Pass Rénovation** pour votre projet de rénovation énergétique globale.

## Animation Jeunes

**468 850 €** l'**animation jeunes** avec les programmes des vacances scolaires, l'été des jeunes, La Plage à Lassigny, la Caravane des jeux et le village hanté, **16 000 €** aux Centres Sociaux pour les **frais des accueils de loisirs des 10-13 ans**.

**25 000 €** Soutien aux Centres Sociaux pour les **frais de transport des accueils de loisirs des 6-10 ans**.



## Communication

**20 000 €** Impression et livraison du **magazine** « Au pays des Sources ».

**35 000 €** **Subventions aux manifestations** portées par les **associations** du territoire et participation au **Marché de Noël** de Ressons-sur-Matz.

**120 000 €** **Un village, un feu**.



## Culture

**139 000 €** Programmation des **spectacles et animations culturelles**.

**15 000 €** Soutien aux **écoles de musique** du territoire.

**8 500 €** Interventions **ateliers musicaux dans les écoles** du territoire.



**Bâtiment Industriel Locatif (BIL)** à Lassigny

**140 300 €** Total **budget du BIL** (dépenses et recettes).

## Développement économique

**16 000 €** **Initiative Oise Est** qui accompagne les créateurs et repreneurs d'entreprises.

**61 000 €** La **Mission Locale du Pays Compiégnois et du Pays des Sources** qui conseille les jeunes de moins de 25 ans en recherche d'emploi.

Parc d'Activités Économiques Intercommunal (**PAEI**) de la Vallée du Matz à Ressons/Matz  
**1 479 370 €** Total **budget du PAEI de la Vallée du Matz** (dépenses et recettes).

## Environnement: Eau

**1 271 000 €** Actualisation du **Schéma Directeur d'Assainissement Collectif (SDAC)** et du **Schéma Directeur d'Alimentation en Eau Potable (SDAEP)** ainsi que l'étude de **gouvernance prise de compétence Eau Potable et Assainissement Collectif** (financée à 80 % par l'Agence de l'Eau). Les études se dérouleront jusqu'en 2027.

**5 000 €** Aides aux particuliers et aux communes pour l'achat d'un **recupérateur d'eau de pluie**.

**153 740 €** Cotisations et participations aux travaux de **restauration des milieux aquatiques** portés par le SMOA.

**37 000 €** **Cotisation** aux trois **SAGE** (Schéma d'aménagement et de gestion des eaux) gérés par l'AMEVA, le SMOM et le SMOA.

**130 000 €** Cotisation et participation aux travaux de **protection contre le ruissellement** portés par la SMOA.





### Environnement : Ordures ménagères

**896 500 €** Collecte des ordures ménagères, du tri sélectif, du verre et des encombrants.

**1 135 000 €** Traitement des déchets et participation au fonctionnement des équipements du **Syndicat Mixte Départemental de l'Oise (SMDO)** : quai de transfert, centre de tri et de valorisation de Villers-Saint-Paul et déchetteries.

### Service Public d'Assainissement Non Collectif (SPANC)

**86 300 €** Total budget du SPANC (dépenses et recettes).

Le SPANC contrôle les installations d'assainissement autonomes neuves et existantes.



### Environnement : Fonds Vert

**100 000 €** Fonds de concours « **Fonds Vert** » pour soutenir les projets favorisant la **transition écologique des communes**.



### Gymnases et Sport

**50 000 €** Fonds de concours pour la création d'équipements sportifs intercommunaux.

**4 000 €** Subventions aux familles dans le cadre du **Pass Apprentissage Natation**.

**80 000 €** Remboursement aux communes et aux autres regroupements scolaires pour le **transport des enfants des écoles primaires vers les piscines, ainsi que les entrées** à celles-ci.

**40 000 €** Subventions aux clubs sportifs et USEP des écoles du territoire pour les licenciés de moins de 18 ans (15 €/adhérent) et pour leurs participations à des championnats.

**29 000 €** Subvention pour les **projets pédagogiques des collèges** de Lassigny et de Ressons-sur-Matz (32 €/collégien).



### Pays de Sources et Vallées<sup>(1)</sup>

**85 000 €** Participation au fonctionnement du **Pays de Sources & Vallées** et aux actions communes (*Fonds Européens, plan climat, projet alimentaire*) avec les communautés de communes du Pays Noyonnais et des Deux Vallées.

### Services à la population

**30 000 €** Fonds de concours pour l'aide à l'installation des **Maisons d'Assistants Maternelles** portées par les communes.

**3 000 €** Subventions aux **assistants maternelles** ou aux Maisons d'Assistants Maternelles (MAM) dans le cadre de l'accès ou du maintien de l'agrément lorsque leur logement nécessite des aménagements pour répondre aux critères de sécurité exigés pour l'accueil de jeunes enfants.

**30 000 €** Participation au **multi-accueil** de Ressons-sur-Matz.

**30 000 €** Déficit du **centre de santé** de Conchy-les-Pots.

**23 000 €** Soutien aux **épiceries solidaires** / aide alimentaire.

**127 700 €** Fonctionnement du service du **transport à la demande accompagné** dont l'achat d'un nouveau véhicule.



### Tourisme & Valorisation du Territoire

**59 100 €** Promotion touristique et création du site de la **Destination Nord Compiégnois**.

**26 400 €** Consacrés aux **animations** (animations grand public et scolaire, sorties nature, semaine de l'environnement, animations dans les écoles).

**25 000 €** Subvention pour le fonctionnement de la **Tour Roland**.

**15 000 €** Consacrés aux intervenants des animations à la **Tour Roland** et au **château de Boulogne-la-Grasse**.

**1 655 500 €** Entretien, signalétique sur la **voie verte**, travaux de la phase 2 et acquisition de terrains sur Vignemont, Antheuil-Portes et Marquégliise.

### La Voie Verte : un succès qui roule !

Projet ambitieux et qualitatif pour notre territoire, la Voie Verte séduit chaque jour de nouveaux usagers, notamment pour aller travailler à 7 km en vélo de Compiègne grâce à son revêtement lisse, parfaitement adapté aux mobilités douces.

Et la fréquentation parle d'elle-même : **on enregistre des piques jusqu'à plus de 400 passages par jour !** Le week-end, la Voie Verte devient le terrain de jeu favori des familles et des promeneurs. C'est l'endroit idéal pour une promenade au vert, mais aussi le sport parfait pour les enfants apprenant le vélo ou le roller, en toute sécurité.

### Voirie

**887 000 €** **Gravillonnage, entretien, petits aménagements** des voiries communales. **Fauchage** des bas-côtés (une fois par an) et **balayage** des caniveaux des voiries communales (une fois par trimestre).

1 Pays de Sources et Vallées : Coopération de trois communautés de communes (Pays des Sources, Deux Vallées, Pays Noyonnais)

| Un village un Feu, les 12 et 13 septembre à Beaulieu-les-Fontaines |

# « Sur les pas de Jeanne »

## Un patrimoine culturel qui revit



*Les Aboyeurs*  
« crieurs publics d'autrefois »

Crédits photos : Jeffrey FRANÇOIS Photographies

Les 12 et 13 septembre, vivez une expérience historique unique à Beaulieu-les-Fontaines ! Terre d'histoire où Jeanne d'Arc fut emprisonnée après sa capture à Compiègne en 1430, le village s'apprête à vibrer au rythme de notre événement intercommunal « Un village, un Feu ». Entre reconstitutions médiévales et ambiance festive inspirée des célébrations d'antan de Beaulieu-les-Fontaines, plongez au cœur de notre patrimoine pour une édition 2026 qui s'annonce mémorable.

À l'occasion de l'événement « Un Village, Un Feu » les 12 et 13 septembre, Beaulieu-les-Fontaines renoue avec ses traditions. Durant deux jours, l'esprit médiéval s'invite à travers des animations pour tous les âges : reconstitution d'un campement militaire, ateliers, musiques, danses, théâtre de rue, jeux en famille, sans oublier le souffle spectaculaire des cracheurs de feu et des artifices. Sans oublier les coins restauration et buvette. (Sous réserve de changement)

| Le samedi de 19h à minuit |

« Sur les Pas de Jeanne »

**Ouverture de la place du village à 19h, au programme** une foule d'animations : musiques, théâtre de rue, danses... avec **Les Saltimbanques** qui arpentent la place en fête avec leur cornemuse, hautbois, percussions. Attention aux feux mobiles !

**De 19h30 à 21h30 :** le grand bal médiéval où les trouvères de « **La Bannière du Grand Bourdon** » vous embarquent pour un voyage hors du temps avec le groupe Amuséon.

**À 21h30,** fin des animations sur la place du village et **départ du cortège** qui vous emmène au feu d'artifice.

**À 22h** sur le stade Hermès RAEVENS, le spectacle son et lumière « **Sur les pas de Jeanne** ». (Ouverture du stade à 21h)

Le temps d'une soirée, le ciel de Beaulieu-les-Fontaines va s'illuminer. Laissez-vous emporter par le spectacle son et lumière « **Sur les pas de Jeanne** » qui vous fera revivre l'une des plus fascinantes épopées de l'Histoire de France, intimement liée à notre territoire. Des flammes du pillage de Domrémy à la ferveur du sacre de Charles VII à Reims, le spectacle retrace le destin hors norme de Jeanne d'Arc. Les spectateurs vivront la terrible bataille d'Orléans avant de toucher à l'histoire locale : la capture de Jeanne à Compiègne et sa détention historique au château de Beaulieu-les-Fontaines, marquée par une tentative d'évasion audacieuse. Un carrousel mémoriel flamboyant célébrant celle qui devint la Patronne de France.

Fermeture à minuit



*Vitreaux Max and Co*

« Atelier »



## Les artistes présents sur les deux jours

Le Cie Gueule de Loup vous proposera le **village des Loupiots**, cet espace idéal pour les jeux, le rêve et l'imagination des enfants. Le campement prend vie, la quintaine tourne, les loupiots jouent aux quilles, à la balance et au palet. Dans les tentes et autour de la fontaine, tous s'affairent à la tambouille avec les dînettes en bois. Campement convivial pour le plaisir partagé des parents et des enfants.

Dans le campement militaire de la **Confrérie de Cerbère**, vous pourrez flâner au travers des différents ateliers mais surtout regarder les démonstrations de combats en lice ou en bataille.

« **Les Derniers Trouvères** » chanteront l'imagerie et la pensée celte et médiévale, en français actuel, sur des mélodies médiévales ou composées dans l'esprit, afin de transmettre aux auditeurs toute la richesse et la puissance de ces époques d'une manière simple et vivante.

Vous ne manquerez pas **les Aboyeurs** avec leur style crieur public d'autrefois, le spectacle est assuré!

**La Belle Roue** est le manège médiéval-écolo-rigolo qui fait tourner les cœurs! La Belle Roue, c'est bien plus qu'un manège: c'est un spectacle vivant, un théâtre d'impro en mouvement, une œuvre d'art monumentale qui émerveille petits et grands.



■ **Le dimanche de 10h à 17h** ■  
À **9h30**, messe en l'église.

**Début des animations à 10h**  
À **11h30 et à 15h**, les « **Griffes du Temps** » vous proposent un **tournoi de joute équestre**.

À **14h et à 16h** sur les tréteaux, la Cie Arcadia interprète **des farces originales** au choix comme « *La farce de la lettre* », « *Le mystère du terrible choix* » ou « *Roland s'en va t'en guerre* ».

Venez découvrir le patrimoine (le Cachot de Jeanne d'arc) et l'histoire de Beaulieu-les-Fontaines avec les **visites guidées**. **Sur réservation modalité à venir.**



« **Le pré aux ânes** » revient et proposera au plus petits des **promenades à dos d'ânes** ou en **petits Sulkys**. Et les familles pourront découvrir les animaux de la **mini-ferme**: les moutons, chèvres laitières et naines, lapins, diverses races de volailles, le dindon, un cochon...

La **Cie d'arc** de Beaulieu-les-Fontaines ouvrira ses portes pour des initiations au tir à l'arc.

Découvrez **Vitraux MAX & Co**, artisans passionnés qui subliment le verre avec savoir-faire et créativité. Participez à leur atelier d'initiation pour vous essayer à l'art du vitrail et créer votre propre pièce. Profitez également de leur stand pour découvrir et acquérir des objets uniques faits main.

Et plein d'autres surprises au programme des festivités!

(Sous réserve de changement)


Venez nombreux vibrer au rythme de notre Histoire!


**Retrouvez le programme complet, à paraître en juillet, en ligne.**



## Recherche bénévoles

**Vous aimez l'époque médiévale et vous déguiser!** Vous souhaitez vivre une expérience unique entre amis ou en famille. **Nous recherchons des figurants pour participer au spectacle son et lumière** « *Sur les pas de Jeanne* »:

 Que ce soit pour un **rôle actif** (chevalier, garde) prêt à intervenir dans les scènes de bataille et à se rouler au sol.

 Ou bien un **rôle figuratif** (villageois, paysan...) avec enfants et leurs parents ou des adultes seuls.

**Alors inscrivez-vous dès maintenant en ligne pour vivre une belle aventure.**



(Selon le nombre de candidats, une sélection sera faite en juillet.)

## La restauration:

**Buvette et restauration sur place.**

Sur place du village, entre autres, la Taverne par le traiteur « **Benoit Traiteur Klein** » vous propose un menu d'inspiration médiévale.

**Menu du samedi soir:**

Poulet vallée d'Auge avec des pommes de terre du coin.

**Menu du dimanche midi:**

Civet de bœuf au verjus accompagné d'un comminé de carotte.

**Sur réservation au 03 65 67 68 30**

(Les personnes n'ayant pas réservé seront les bienvenues, dans la limite des portions disponibles).

De même que le nouveau gérant, M. Mickaël SOLAK, du café **le Beau-Lieu** vous accueillera le midi avec un plat du jour et en soirée avec un menu grillade, barbecue & snackerie.

## Le saviez-vous ?

Le verjus est un jus acide extrait de raisins cueillis avant maturité, car au Moyen-Âge, les agrumes (comme le citron) étaient rares et très onéreux. Ce jus, plus doux et fruité que le vinaigre, servait de base pour mouiller le civet. Il apportait un équilibre parfait avec le goût du bœuf mijoté. Le comminé de carottes est un plat de légumes cuit au bouillon et assaisonner avec du cumin.



Sur la Plage à Lassigny

**Samedi 18 juillet 2026 à 21h**

Sur la Plage à LASSIGNY en plein air  
Spectacle gratuit

**Bienvenue au cabaret!**

Un moment inoubliable!

Un **spectacle rythmé et dynamique** où s'enchaînent Comédie Magique irrésistible, plumes, paillettes, danses, chansons et **Interactivité** avec le public...

Avec au programme :

■ **Charme & Talent** : Chanteuse de scène au charisme pétillant, **Karine Clindoeil** vous entraîne dans un spectacle chanté en direct, où se mêlent danse, humour et élégance. Entourée de danseuses, elle donne vie à un univers raffiné et scintillant, sublimé par des costumes d'exception faits de plumes, de strass et de paillettes.

■ **Magie & Comédie** : La personnalité d'**Allan Hart** avec son humour dévastateur et l'interactivité avec le public, fait de ce show magique un moment exceptionnel de rires et de divertissement ! Rires aux éclats garantis. Alors, Bienvenue au Cabaret!!!



Cet été, un bal en plein air qui vous invite à la danse

## La Guinche, ça swingue

**Dimanche 09 août de 15h à 17h30**

En plein air, parking de la salle des fêtes à **Margny-sur-Matz** | **Gratuit** |

**La Guinguette à Roulettes**

Porté par le quatuor La Guinche, ce bal gratuit et convivial ravive l'esprit rétro du musette et du swing manouche. Au son des guitares, de l'accordéon et de la contrebasse, un répertoire endiablé (valse, rock, tango) invite le public à danser. Ambiance joyeuse garantie avec **buvette sur place**.



© Crédits photos : Thomas Dorm / Jérôme Halétre

Un village, un spectacle au mois d'octobre



**Jeudi 8 octobre 2026 au Centre Social et Culturel de LASSIGNY à 15h**

**Les coquetteries de Paris**

Retrouvez le chic des grands cabarets et la chaleur du Music-Hall ! Cette revue parisienne revisite le répertoire français, de Piaf à Aznavour, dans un show costumé mêlant plumes, strass et French Cancan.

**Entrée gratuite. Places limitées. Sur réservation au Pays des Sources au ☎ 03 44 43 09 57 du 14/09 au 06/10.**

**Vendredi 9 octobre au Centre Social et Culturel de Lassigny à 20h30**

**L'Amour n'a pas d'âge** (théâtre)

Chaque semaine, Georges, Marie ou Philippe se retrouvent à *La Dolce Vita*, un dancing où ils espèrent la rencontre. Inspiré de témoignages réels, ce spectacle donne la voix à ceux qui refusent de se mettre en retraite de l'amour.

**Durée** : 1h + moment d'échanges | **Entrée gratuite** | Places limitées. Sur **réservation au Pays des Sources au ☎ 03 44 43 09 57 du 14/09 au 06/10.**



**Samedi 10 octobre au Centre Social et Culturel de Lassigny à 20h30**

**La Gueule de l'emploi**

Lorsqu'un arriviste prêt à tout, un chômeur de longue durée et un fou d'arts martiaux se présentent en même temps pour décrocher un même emploi, tout peut arriver... Le pire et surtout le rire. Moqueries, complots, les rebondissements s'enchaînent avec humour.

**Tarifs** : 5 € et 3 €. Places limitées. Sur **réservation au Pays des Sources au ☎ 03 44 43 09 57 du 14/09 au 07/10.**



## | Le Centre Social Rural du Ressontois |

## Les ateliers du Centre Social

### Pour une rentrée pleine de rencontres

Le Centre Social poursuit ses activités et vous accueille tout au long de l'année dans une ambiance chaleureuse, dynamique et conviviale. Que vous soyez déjà adhérents ou que vous souhaitiez découvrir nos ateliers pour la première fois, c'est le moment idéal pour nous rejoindre. Parce qu'un Centre Social, c'est avant tout un lieu de partage, d'échange et de solidarité, nous continuons à proposer des activités ouvertes à tous, pour se rencontrer, discuter et créer du lien au quotidien.

## | 3 ateliers mis à l'honneur : |

**Le Café Rencontre : Un moment simple et chaleureux pour les seniors.**

Envie de passer un bon moment autour d'un café ou d'un thé ? Le café rencontre pour les seniors reste un rendez-vous incontournable pour échanger, faire connaissance et partager un moment convivial dans la bonne humeur.

Cet atelier a lieu *un mercredi après-midi sur deux*.

**La marche nordique : Bouger ensemble et prendre l'air.**

Pour tous ceux qui souhaitent prendre soin de leur santé tout en profitant d'un moment collectif et agréable. *Tous les jeudis matin*.

Accessible à tous les niveaux, cette activité permet de pratiquer une activité physique et douce, de découvrir de nouveaux parcours et de partager des instants motivants en groupe.

**Les paniers de saison : du local, du frais et du partage.**

Profitez de produits frais, locaux et de qualité tout en soutenant les producteurs de notre territoire. C'est aussi une belle façon de consommer autrement, de découvrir des fruits et légumes de saison et de favoriser une alimentation saine et responsable.

**Renseignements** ☎ 03 44 42 71 10

## À Ressons-sur-Matz

**Cap sur la rentrée !**

■ **Renouvelez votre carte d'adhérent pour la rentrée** pour continuer à profiter des ateliers et activités du Centre Social.

Toute l'équipe vous attend pour une nouvelle saison pleine de rencontres, de découvertes et de convivialité !

■ **Nouveaux arrivants & accueils Collectifs de Mineurs (ACM) :**

Besoin du périscolaire (*Ressons-sur-Matz, Monchy-Humières ou Coudun*), de la cantine à *Monchy-Humières* ou à *Coudun* ou bien des mercredis ?

**Infos** au Centre Social Rural du Ressontois ☎ 03 44 42 71 10 ou responsable.acm@csr.ressons.info

**Rendez-vous sur notre plateforme pour saisir votre dossier :**

<https://csr-ressontois.portail-familles.app/>



## | Le Centre Social et Culturel de Lassigny |

## Bien vieillir en milieu rural : un enjeu pour le territoire



Source : CSC de Lassigny. Image générée par Open AI

Le vieillissement de la population est aujourd'hui une réalité dans de nombreuses communes rurales. Derrière cette évolution, certaines personnes âgées peuvent se retrouver progressivement isolées, notamment face aux difficultés de mobilité, à l'éloignement des services ou à la diminution des liens sociaux.

Face à ces constats, le Centre Social et Culturel de Lassigny développe une « **Mission Vieillessement** » visant à favoriser le bien vieillir sur le territoire. Cafés « seniors », ateliers de prévention, rencontres conviviales, accompagnement numérique et actions intergénérationnelles permettent de recréer des espaces d'échange et de proximité.

Au-delà des activités proposées, l'objectif est de maintenir une vie sociale locale accessible à tous, de renforcer l'autonomie des habitants et de lutter contre l'isolement en milieu rural.

Cette dynamique, portée avec les bénévoles et les partenaires locaux, s'inscrit dans une volonté de construire un territoire plus solidaire et attentif aux besoins des seniors.

**Infos et inscriptions au Pôle Senior** du Centre Social et Culturel de Lassigny

☎ 03 44 43 51 60

## À Lassigny

**Danse de salon :**

Les cours de danse de salon reprendront en septembre 2026, chaque mardi de 19h15 à 20h15. Nouveauté cette saison : un **cours débutant** sera proposé de 20h15 à 21h15 afin de découvrir les bases des danses de salon.

**50 ans du CSC et Portes Ouvertes - 12 septembre 2026**

Afin de lancer la saison 2026-2027, le Centre Social et Culturel de Lassigny proposera, le samedi 12 septembre 2026, une journée exceptionnelle à l'occasion des 50 ans du CSC.

**Formations BAFA à Lassigny - 2026**

Le CSC propose deux formations :

- » Formation générale : **17 au 24 octobre** | Tarif : 330 €
  - » Appro « **Animer toute l'année** » : **26 au 31 octobre** | Tarif : 280 €
- Infos et inscriptions :** Corentin GUINET ☎ 03 44 43 51 65

## Actu en images

1 L'observatoire en bois situé à la Base Nature et Randonnée d'Élincourt-Ste-Marguerite, devenu hors d'usage et présentant des risques, a été démonté cet hiver. Il sera très prochainement remplacé.



2 Le dimanche 17 mai 2026 à Thiescourt, le **circuit immersif de Thiescourt** sur l'application "Piste au Trésor" a été inauguré en présence des élus : (de gauche à droite) Mme Valois (*Vice présidente en charge des services à la population*), Mme Lefèbvre (*Présidente de Oise Tourisme*), M. Mahet (*Président de la CC du Pays des Sources*), M. Gomez (*Maire de Thiescourt*) et Mme Guigand (*Vice présidente en charge du Tourisme*).

## À Beaulieu-les-Fontaines, un nouveau lieu de vie au café bar-tabac

### Un nouveau souffle pour le Beau-lieu

Depuis le 8 mai dernier, les sourires et les éclats de voix résonnent à nouveau au cœur de Beaulieu-les-Fontaines. Après quelques travaux de rafraîchissement bien mérités, Mickaël SOLAK a officiellement repris les rênes du café-bar-tabac-jeux de la commune. Une renaissance attendue pour ce commerce de proximité, véritable poumon social du village.

Rien ne prédestinait pourtant Mickaël SOLAK à s'installer derrière un comptoir. Ancien comptable, il a choisi de bousculer son quotidien pour donner du sens à sa vie professionnelle. Comme son frère qui gère le café de Beauséjour à Noyon, il a décidé de tenir sa propre affaire. C'est une reconversion mûrement réfléchie, guidée par une envie profonde : faire vivre le territoire et recréer du lien. « C'est le contact avec les gens que j'apprécie avant tout », confie le nouveau gérant, qui a à cœur de faire de son établissement un espace de rencontre chaleureux et intergénérationnel.

Et pour séduire les habitants, l'établissement ne manque pas d'atouts. Le lieu a été repensé pour offrir plusieurs espaces distincts et fraîchement décorés. Les clients peuvent ainsi profiter d'une **salle de restaurant** spacieuse de **50 places**, mais aussi d'un coin épicerie conviviale doté d'un écran de télévision pour la **retransmission des grands rendez-vous sportifs**. Une offre qui s'enrichira très prochainement d'un rayon presse par exemple.

Soucieux d'apporter un service complet de proximité, Mickaël SOLAK multiplie déjà les prestations pratiques : recharge de téléphonie mobile et vente de timbres fiscaux font déjà partie du quotidien.

Côté loisirs, l'esprit se veut résolument familial et ludique. À la manière d'une véritable **ludo-café**, une sélection de **jeux de société modernes** est mise à la disposition des petits et grands pour partager un moment de complicité.

L'animation passera également par l'assiette et la convivialité, aider par un ami chef cuisinier. **Toutes les deux semaines**, le café proposera des **soirées à thème** – autour de la musique, d'un bourguignon ou d'un couscous – pour rassembler les villageois et les visiteurs des alentours. Un lieu de vie à (re)découvrir sans tarder !

**Contact : Le Beau-Lieu**

**M. Mickaël SOLAK**

📍 6 grand place (à côté de la mairie)

60310 **Beaulieu-les-Fontaines**

☎ 06 79 10 73 33

✉ solar60310@gmail.com

📘 [Le Beaulieu](#)





**Verts Jardins  
Picardie**

*De la  
conception  
à la réalisation!*

**CRÉATION et  
ENTRETIEN  
DES ESPACES VERTS**

Rue des Griffons – ZA  
**RESSONS SUR MATZ**  
**03 44 76 40 82**  
vertsjardinspicardie@gmail.com



**EUROVIA**  
Agence de Compiègne




- Enrobés, gravillonnage
- Pavage
- Béton désactivé
- Stabilisateurs de gravier
- Dalles d'engazonnement

06 21 56 04 40  
03 44 90 40 69

thourotte@eurovia.com




**Eurovia Particuliers Compiègne**

Boulevard Henri Barbusse  
BP 10064 - 60777 Thourotte cedex




**VERANDAS  
SERVICES**

**03 44 42 38 58**

22, rue Principale  
60113 Braisnes-sur-Aronde 



**Fabricant et installateur**  
*de père en fils depuis 1989*

Dalle • Terrasse • Mur • Muret  
Carrelage • Petite maçonnerie

[www.verandaservices-compiegne.fr](http://www.verandaservices-compiegne.fr)



PROFITEZ DE

# 30 ANS D'EXPÉRIENCE EN SYNDIC DE COPROPRIÉTÉ

L'agence Saint-Antoine  
devient l'agence Century  
21 Saint-Antoine, votre  
agence dédiée 100% à  
l'expertise de copropriété.

François-Xavier Couvel, Valérie Guesdier  
et l'équipe de l'agence Century 21  
Saint-Antoine de Compiègne.



**CENTURY 21**  
AGENCE SAINT-ANTOINE

1, place Saint-Antoine - 60200 Compiègne  
contactez-nous au 03 44 400 389  
[www.century21-st-antoine-compiègne.com](http://www.century21-st-antoine-compiègne.com)



# SUPER Thourotte

Commerçants autrement

AVENUE DE RIMBACH - ZAC DU GROS GRELOT 03 44 30 44 80

CHARCUTERIE TRAITEUR FROMAGERIE  
POISSONNERIE SERVICE PRESSE  
FRUITS ET LÉGUMES BOUCHERIE



[magasins-u.com](http://magasins-u.com)

Carte U, c'est mieux avec !

Notre équipe vous accueille  
du lundi au jeudi de 8h30 à 19h30, le vendredi et samedi  
de 8h30 à 20h et le dimanche de 9h à 12h30.

  
**DRIVE**  
coursesu.com

Ouverture du DRIVE  
du lundi au samedi  
de 8h30 à 19h.