

Environnement

Pages 5 à 8

**Les biodéchets, un choix évident.
À la ville comme à la campagne,
les rats prolifèrent...**

Photo© Stocklib / daisydaisy



Au Pays des Sources

Le magazine de ma Communauté de Communes

48 communes pour être solidaire

www.cc-pays-sources.fr

Amy ■ Antheuil-Portes ■ Avricourt ■ Baugy ■ Beaulieu-les-Fontaines ■ Belloy ■ Biermont ■ Boulogne-la-Grasse ■ Braisnes-sur-Aronde ■ Candor ■ Canezacourt ■ Canny-sur-Matz ■ Conchy-les-Pots ■ Coudun ■ Crapeaumesnil ■ Cuvilly ■ Cuy ■ Dives ■ Écuvilly ■ Élincourt-Sainte-Marguerite ■ Évicourt ■ Fresnières ■ Giraumont ■ Gournay-sur-Aronde ■ Gury ■ Hainvillers ■ La Neuville-sur-Ressons ■ Laberlière ■ Lagny ■ Lassigny ■ Lataule ■ Mareuil-la-Motte ■ Margny-aux-Cerises ■ Margny-sur-Matz ■ Marquéglise ■ Monchy-Humières ■ Mortemer ■ Neufvy-sur-Aronde ■ Ognolles ■ Orvillers-Sorel ■ Plessier-de-Roye ■ Ressons-sur-Matz ■ Ricquebourg ■ Roye-sur-Matz ■ Solente ■ Thiescourt ■ Vignemont ■ Villers-sur-Coudun

N°106
JANVIER
MARS
2024



TOURISME

**La stratégie :
une destination
bien-être
au vert**
pages 12-13



TERRE DE JEUX

**Le 15 juin,
une journée
dédiée aux
sports de
pleine nature**
page 24



VIE LOCALE

**À la rencontre
de ces amoureux
de la terre et de
la nature**
pages 22-23





**Verts Jardins
Picardie**

*De la
conception
à la réalisation!*

**CRÉATION et
ENTRETIEN
DES ESPACES VERTS**

Rue des Griffons – ZA
RESSONS SUR MATZ
03 44 76 40 82
vertsjardinspicardie@gmail.com

Nature en Soie

*La boutique
des Mariés...*




Bouquet de Mariée - Décoration
Création personnalisée - Bijoux
Costumes de cérémonie
Robes demoiselle d'honneur

Coupon de réduction
5€
sur l'ensemble
de la boutique
dès 30€ d'achat

Votre prochain Rendez-vous
Portes ouvertes LES 6 ET 7 AVRIL 2024



06 74 48 24 56 - 03 44 43 06 82
cecile.gomez@natureensoie.fr
www.natureensoie.fr
13 place des dîmes - 60310 Thiescourt



**CONSTRUCTIONS
DU MATZ**
Construction, Rénovation.
Entreprise Générale du Bâtiment
Neuf & Rénovation

MAÇONNERIE
Agrandissement maison • Construction de garage
Aménagement extérieur • Clôtures

RAVALEMENT
Enduit projeté finition grattée ou écrasée
Enduit décoratif (fausse pierre) • ITE

COUVERTURE - CHARPENTE
Ardoise • Tuiles plates • Tuiles mécaniques • Vélux
Gouttières • Pose panneaux solaires

ISOLATION - PLACO
Aménagement intérieur • Aménagement de combles
Isolation extérieure des murs et des toitures.

facebook *Notre entreprise est certifiée
Label Qualibat/RGE*
www.renovation-info-service.gouv.fr



Gérant : R. DECLEIN
Tél. : 03 44 42 46 05
Site : constructions-du-matz.com
E-mail : constructionsdumatz@orange.fr
73, rue du Moulin à Vent - 60490 RESSONS-SUR-MATZ



SELFBETON
LE BÉTON EN LIBRE SERVICE

**DISTRIBUTEUR
AUTOMATIQUE DE BÉTON
EN SELF-SERVICE**
LIVRAISON SUR RDV

**PARTICULIERS 7j/7
PROFESSIONNELS 24h/24h**

MELANGE
SABLE & CAILLoux

CAILLoux 4/20

SABLE 0/4

GRAVE CIMENT 5%



JARDIMATZ
290 rue des Griffons
60490 RESSONS SUR MATZ
Tél. 03 44 76 40 82
Mail : jardimatzz@gmail.com

JARDI' Matz

À découvrir Sommaire dans ce n°

Environnement / 4 à 8

Les biodéchets : comparatif des solutions
À la ville comme à la campagne, les rats prolifèrent
Consignes de tri | Réflexe : je trie sans me tromper
Erreurs de tri dans les bacs jaunes

Ça se décide / 10 et 11

Tourisme et Hébergements Touristiques / 12-13

Economie / 14

Sur le Parc d'activités de la Vallée du Matz à Ressons-sur-Matz
En partenariat avec Initiative Oise Est, portrait d'entrepreneur

Pays de Sources et Vallées / 15

Requestionner ses choix de consommation

Ados Niouzes / 16 - 19

La Plage est de retour du 9 au 27 juillet à Lassigny

Terre de Jeux - 21

Le 15 juin, une journée dédiée aux sports de pleine nature

Vie locale – 22 à 24

À la rencontre de ces amoureux de la terre et de la nature.
Hommage à Monsieur Paturet

Animations et sorties – 24 à 27

L'Art en Chemin | Journée d'inauguration le 15 juin
Les sorties natures du printemps
Sortie nature et gustative : randonnée gourmande
L'Ultra-trail, une course à la mémoire des poilus | 21 avril
Visite & Spectacle aux souterrains de la Carrière de la Botte
À la Tour Roland à Lassigny : le programme d'animations

Culture / 28

Les Centres Sociaux /29

En bref : / 30

Des ateliers numériques pour tous
La MFR à Beaulieu-les-Fontaines ouvre ses portes
À découvrir, l'entreprise TLC Couverture

« AU PAYS DES SOURCES », le magazine de la
Communauté de Communes du Pays des Sources

🏠 408 rue Georges Latapie
60490 Ressons-sur-Matz

☎ 03 44 43 09 57

🌐 www.cc-pays-sources.fr

📱 @ccps60 #ccps_60

• **Directeur de publication :** René Mahet • **Conception, rédaction & réalisation :** Service communication et les services du Pays des Sources • **Ont participé à ce numéro :** p29 les Centres Sociaux • **Crédits photos :** CCPS, Stocklib • **Régie Publicitaire :** LVC communication 06 11 59 05 32

• **Imprimerie :** Imprimerie de Compiègne — Groupe Morault, av. Berthelot — ZAC de Mercières — BP.60524 — 60205 COMPIÈGNE
• **Tirage :** 11 200 exemplaires • **Distribution :** les communes du Pays des Sources • **Dépôt légal :** mars 2024 • **Date de parution :** 26 mars 2024 • **Numéro ISSN :** 1620-1043



Suivez-nous sur l'application
PanneauPocket

L'édito

L'Environnement, un sujet de préoccupation pour de plus en plus de Français.

Déterminant majeur de la santé humaine à travers différents facteurs (air, eau, variations climatiques...), l'environnement est devenu au fil du temps le 2^e sujet de préoccupation des français après la violence et l'insécurité.

En effet, la sensibilité des français face aux dégradations environnementales est plus que jamais ressentie.

Alors que le printemps est à nos portes, nous devons tous nous mobiliser pour préserver notre Environnement.

C'est pourquoi, nous avons souhaité faire un focus sur les mesures et actions mises en place par la Communauté de Communes du Pays des Sources dans le cadre de la protection de la nature et de l'environnement.

Ainsi, sur cette thématique, je vous invite à découvrir au fil des pages de ce magazine :

- » L'opération composteurs pour la gestion des biodéchets.
- » Un rappel sur les consignes de tri puisque chaque déchet a une solution de tri.
- » Une « spéciale pépiniéristes et horticulteurs » pour voir la vie en vert.
- » L'organisation dynamique récréative ou gustative de sorties natures printanières.
- » La feuille de route 2024-2026 de la stratégie de développement touristique : une destination bien-être au vert.
- » Et enfin, un zoom sur les derniers hébergements touristiques pour vous mettre au vert.

Enfin, toujours dans ce thème de protection de l'environnement, d'autres projets relatifs à la gestion des cours d'eau vous seront présentés dans notre prochain magazine.

D'ici là, je vous souhaite une excellente lecture de celui-ci.

Francis CORMIER, Maire d'ORVILLERS-SOREL,
Vice-Président en charge de l'Environnement
à la Communauté de Communes du Pays des Sources



Les biodéchets : comparatif des solutions possibles avec des impacts différents !

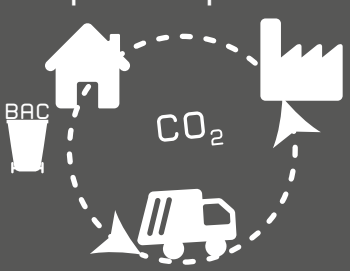


Un choix évident à la campagne

Depuis le 1^{er} janvier, les collectivités sont tenues de proposer aux usagers une solution de tri à la source des Biodéchets pour les valoriser. Ce n'est pas une obligation pour les usagers. C'est juste du bon sens. Vu la configuration du territoire et les actions déjà réalisées depuis un certain nombre d'années, le choix de continuer à proposer de faire du compostage individuel était une évidence.

Petit rappel, les biodéchets comprennent les déchets verts et les déchets alimentaires. Or, les déchets verts ne sont plus ramassés en mélange avec les Ordures ménagères depuis 2005. La première opération composteur date de 2001 ! Les effets ont été très significatifs : 357 tonnes

en moins dans les ordures ménagères. Depuis 2019, l'opération composteur, c'est tous les ans et à la demande de la population ! La communauté de communes n'a pas attendu la loi pour proposer une solution de revalorisation des biodéchets. Faire du compost en milieu rural est un usage largement

répandu, surtout avec un territoire composé à 92,3 % d'habitations individuelles*. Le compostage individuel est un moyen de responsabiliser chaque citoyen et de limiter les coûts. Avec plus de 500 composteurs vendus depuis 2019, nous continuons à miser dans l'écocitoyenneté.

<p>La collecte en porte-à-porte</p> 	<p>La collecte en points d'apports volontaire</p> 	<p>Le compostage individuel</p> 
<p>Les plus +</p> <ul style="list-style-type: none"> Facile pour l'usager Solution pour tous les biodéchets sous conditions que le processus de traitement (compostage, méthanisation) accepte les déchets carnés et agrumes. 	<p>Les plus +</p> <ul style="list-style-type: none"> Pas de bac supplémentaire Solution pour tous les biodéchets sous conditions que le processus de traitement (compostage, méthanisation) accepte les déchets carnés et agrumes. Dépôt accessible en permanence 	<p>Les plus +</p> <ul style="list-style-type: none"> Très efficace en zone rurale, largement plébiscité depuis 2019. Gestion de proximité chez l'habitant des biodéchets. Le Bokashi est une méthode de compostage alternative au compostage traditionnel et au lombricomposteur. Compost gratuit à disposition. Pas de solution de traitement à trouver et de logistique de collecte à prévoir.
<p>Les moins -</p> <ul style="list-style-type: none"> 1 bac supplémentaire dans chaque foyer. Logistique : acquisition de camions avec benne étanche, équipes de collecte, fréquence de ramassage; nettoyage régulier, ... Traitement pérenne à trouver pour un retour au sol sans mélange de la matière avec les déchets verts. Gestion de la mauvaise qualité du tri et des plastiques. Solution la plus coûteuse, à fort impact sur le coût de gestion. 	<p>Les moins -</p> <ul style="list-style-type: none"> Logistique : acquisition de camions de collecte adaptés, achat de bacs spécifiques, désinfection, fréquence de collecte 2 fois par semaine, ... Traitement pérenne à trouver pour un retour au sol sans mélange de la matière avec les déchets verts. Gestion de la mauvaise qualité du tri et des plastiques. Gestion des incivilités (dépôts sauvages, ...) Solution coûteuse, à impact sur le coût de gestion. 	<p>Les moins -</p> <ul style="list-style-type: none"> Avantageux OU contraignant selon les personnes Biodéchets : certains déchets sont déconseillés dans le composteur traditionnel. Solution la plus économique, avec un léger impact sur le coût de gestion. Zones collectives à identifier et à mettre en place.
<p>X Solution NON retenue</p>	<p>X Solution NON retenue</p>	<p>✓ Solution testée depuis 2019</p>

« Concernant les déchets verts, la collecte en porte-à-porte a été abandonnée en 2005. »

*Chiffre de l'INSEE de 2020.

Les nuisibles ne sont pas attirés spécifiquement par le compost!

À la ville comme à la campagne, les rats prolifèrent

À l'annonce du choix du tri des biodéchets de proximité chez soi, certains habitants associent composteurs aux rats. Le problème est bien plus vaste que cela puisque les rats et plus largement les nuisibles sont déjà présents dans notre environnement. Nous avons donné la parole à un spécialiste local des nuisibles.

Nous accueillons Grégory BAILLY, pouvez-vous vous présenter ?

Je suis Monsieur Grégory BAILLY. Je suis le gérant de la société ALM Nuisibles basé à Élincourt-Sainte-Marguerite depuis six ans. Je fais de la **SD** : c'est-à-dire de la **destruction** des Hyménoptères (C'est ce qui regroupe guêpes, frelons asiatiques, frelons européens.) de la **dératisation** de la **désinsectisation** (c'est ce qui rassemble les blattes et la punaise de lit.) de la **désinfection** et le **dépigeonnage**. Et je travaille aussi bien chez les particuliers, les collectivités et sur le domaine public.

Que ce soit à la ville ou à la campagne, qu'est ce qui attire les rats ?

À la ville, il y a les égouts et les poubelles. C'est l'accumulation des déchets qui sont à la vue sur les trottoirs ou jetés par les fenêtres qui les attire. Par contre, il faut des rongeurs. Il ne faut pas tout exterminer. Il faut juste savoir réguler. Un rongeur mange énormément de déchets. S'il n'y avait pas de rongeurs à Paris, il n'y aurait pas beaucoup d'êtres humains qui habiteraient à Paris. C'est pour ça que je dis qu'il faut toujours savoir réguler et non exterminer. Un rat a son utilité.

À la campagne, c'est pareil. Il faut des rats à certains endroits. Par contre, on ne vit pas avec les rongeurs dans son domicile, ni même avec à l'extérieur par rapport à la maladie.

Vous pouvez préciser quelle maladie ?

La maladie, il ne faut pas jouer avec la leptospirose. Les anciens appelaient ça la maladie des égoutiers.

Qu'elles sont les premiers signes de la leptospirose ?

Les premiers signes, c'est la montée de fièvre. Aujourd'hui, si vous avez 42 °C, on va vous faire un test COVID. Mais qu'il n'y a pas que ça. Certaines

activités sont plus à risque comme en culture ou dans la dératisation. Par contre, ça s'attrape très facilement.

Y a-t-il des précautions à prendre ?

Mettez des gants lorsque vous prenez du bois ou que vous jardinez, lavez-vous les mains ensuite. Et mettez un masque quand vous balayez des crottes même sèches. Après, on est peut-être un peu dans l'excès. Mais j'en vois tellement. La prévention, c'est important.

Si les gens achètent des composteurs, et qu'ils sont envahis de rats. Vous leur conseillez quelque chose ?

Il faut savoir pourquoi. Je ne pense pas que ce ne soit le compost tout seul. C'est un tout. À proximité de chez eux, y a-t-il un poulailler ? un tas de bois ? Est-ce qu'ils habitent à côté d'une habitation qui a des rats et qui ne fait rien ? Il faut savoir que ce n'est pas parce qu'on amène un composteur que l'on amène les rats avec. Ce n'est pas systématique. Mais le compost va favoriser l'attraction. En fait, c'est un lieu de nourriture. Hormis, certaines choses qu'ils mangent dans les champs, un rat mange de tout.

De quoi se nourrissent les rats ?

(Sourire) Un rat est un omnivore : il mange de tout. Tout ce qui est en sous-terrain, sous une plaque d'égout, il y a plein de tunnels avec des ramifications, s'il y a des rats, ils mangent tous les déchets, c'est bien. Un rat mange dans les champs des petites vermines et les céréales c'est ce qu'ils préfèrent. Après, les rapaces se nourrissent aussi de rats. Le rat fait partie d'une chaîne alimentaire. Exemple le renard qui est un peu charognard mange des souris, des campagnols et tout ce qui est mort au bord de la route. C'est bien d'avoir



Leptospirose

« La Leptospirose est une maladie bactérienne ... Ses principaux réservoirs sont les rongeurs, en particulier les rats, qui excrètent la bactérie dans leur urine. Chez l'homme, la maladie est souvent bénigne, mais peut conduire à l'insuffisance rénale, voire à la mort dans 5 à 20% des cas. »*

La bactérie en question est active assez longtemps dans le milieu extérieur... favorisant la contamination.

Le site de l'Institut Pasteur indique « Plus de 1 million de cas sévères de leptospirose, par an dans le monde, avec un taux de létalité supérieur à 10%. »

*Source Institut Pasteur

En lire plus : <https://www.pasteur.fr>

un équilibre. On a besoin de tout dans l'écosystème.

Il faut savoir que les dents d'un rat ou même d'une souris poussent en continu. Il est toujours obligé de ronger, pour que ses incisives restent petites comme pour les lapins. Il s'attaque à tout pour les limer. C'est pour ça que l'on dit rongeur : il ronge.

Est-ce qu'un rat est capable de soulever un couvercle d'un bac de poubelle ?

Oui bien sûr. Tout à fait, s'il rentre dedans, il est capable d'en sortir tout seul. S'il commence à aller chercher les poubelles, c'est qu'il y a une grosse population de rat ou une ratte qui a mis bas à proximité. Les rats vont au poulailler pour chercher du grain. Et il y a toujours des personnes à côté de chez nous qui ont une poule, un chien ou un chat et qui leur donnent à manger dehors... ça attire les rongeurs.

Autre chose, une souris va rester au sol ou va grimper une petite gouttière. Par contre, un rat monte un pignon de maison. C'est pour ça qu'on fait des dératisations sous comble et même dans

des maisons neuves. Une fouine, c'est pareil. Ça rentre dans le moindre trou. Si ça veut rentrer, ça va rentrer.

Si l'on voit des rats en pleine journée, faut-il s'inquiéter ?

Oui. Le rat est un animal nocturne. Si vous en voyez un se balader en journée, vous pouvez être sûr qu'il y en a 20 sous terre. C'est un signe de surpopulation : là il faut réguler.

C'est bien de faire une dératisation ?

Oui, mais il faut toujours aussi savoir pourquoi. D'où ça vient ? Est-ce qu'il n'y a pas eu des travaux pour le tout à l'égout dans la rue ? Est-ce qu'il y a une maison inhabitée depuis très longtemps qui est en démolition ? Et du coup, ça va délocaliser les nuisances. Et au lieu de traiter un point noir, vous allez traiter toute la commune.

Est-ce que pour vous c'est systématique de mettre des produits anti-rat ?

On peut mettre des produits pour que si toutefois, un rongeur vient, il meurt et qu'il ne prolifère pas. Et on surveille si le raticide est mangé ou pas. Ça, c'est le préventif. Et le curatif, c'est pour tuer. Lorsqu'il y a déjà une présence. Il faut aussi savoir qu'on ne fait pas des applications directes de raticide au sol : c'est interdit par la loi. Une souris mange sur place, un rat emporte sa nourriture. Si le produit arrive chez le voisin... Ça reste un produit anticoagulant. Il y a plein d'animaux qui se font empoisonner. Dans ce cas, il faut vite aller chez le vétérinaire. Les premiers signes sont que les animaux moussent énormément. Il ne faut surtout pas leur donner à boire. Quand vous donnez à boire, tout le produit va se répandre dans l'organisme. Donc, on laisse comme cela. Le vétérinaire va lui faire un lavage d'estomac... Mais surtout, on ne met pas de produit à même le sol : c'est interdit. La boîte sécurisée anti-rat permet d'éviter de tuer les animaux non ciblés. C'est aussi dangereux pour nous.

Si un usager souhaite mettre une boîte, quels sont vos conseils ?

Une boîte sécurisée, c'est une boîte d'appâtage : le rongeur entre, il grignote et il ressort. Tout ce qui est grignoté est ingurgité et c'est sécurisé. Un rongeur a l'odorat 50 fois plus développé que l'être humain et c'est très intelligent. Donc, ne jamais mettre un

raticide à main nue. Toujours avec des gants sans odeur humaine.

On met les raticides toujours aux interstices et le long des murs. Un rongeur longe toujours un mur, il est toujours au regard de la prédation.

En cas de doute d'invasion de rongeur, le mieux est de passer par un professionnel qui vous conseillera sur les usages et vendra un produit efficace, sans vous ruiner.

Qu'elles sont les signes d'un rat dans mon composteur ?

Sous condition que les rats soient déjà présents à proximité. Si c'est un lieu de gagnage, ils viennent se nourrir et ils repartent. Ils ne vont pas rester là. Parce qu'il y a peut-être un lieu de vie à côté comme une rangée de thuyas qu'il affectionne. Le voisin qui a un poulailler avec plein de trous en dessous, qui sait qu'il a des rats, mais qui me dit « on est à la campagne, ce n'est pas grave ». Un rongeur ne va pas faire 10 km pour chercher à manger.

Mais s'il vient y faire son lieu de vie, son terrier, là c'est autre chose. Vous le verrez tout de suite : il y aura un gros trou au pied du composteur avec plein de terre retournée. Les crottes de rongeur, c'est plus gros qu'un grain de riz. Ce sont aussi un indicateur de présence. Dans ce cas, il faut traiter en posant une boîte sécurisée anti-rat.

Avez-vous des gestes simples pour un compost « sans nuisible » ?

L'entretien. Le remuer régulièrement afin d'accentuer le compostage. Le vider au printemps pour ceux qui font du jardin. Il y en a qui le font fermé, il y en a qui le font ouvert : moi, je fais les deux. Normalement, un bon compost, si vous le faites bien, à la fin, il ne reste pas grand-chose dans le fond.

Avez-vous des exemples de campagne de dératisation ? (La salubrité publique est une compétence communale)

Oui. La mairie de Belloy a mis à disposition des boîtes pour ses usagers. Ils font une campagne de dératisation une fois l'année. À Orvillers-Sorel aussi, Monsieur Cormier, le maire, a fait une très grosse dératisation en 2023 sur la totalité de la commune. Il faut savoir que quand on a des rats, ce n'est pas une honte. Il faut juste savoir le dire. Les gens ont très bien réagi. Ils étaient

contents de cette démarche. Je crois qu'au sein de la commune, on a mis pas loin de 90 boîtes sur 4 passages à l'année. C'est la commune qui a payé. En 2024, ils vont refaire un réapprovisionnement de la totalité des boîtes. Mais, comme le dit Monsieur Cormier, on va minimiser la présence et ça va éviter les histoires.

Le problème c'est que ça peut proliférer : vous allez passer d'une présence à une invasion et d'une invasion à un souci de santé publique. Donc, le mieux c'est de toujours agir avant.

Et les poules pour éliminer les biodéchets, est-ce une bonne idée ?

C'est comme tout, faites-le bien et il n'y aura pas de problème. Si vous le faites mal, vous allez vous mettre une balle dans le pied tout seul. Oui, je suis pour les poules mais il faut de l'entretien. Avec deux poules, un peu de propreté, mettre de la paille, du foin (le changé tous les mois). Ramasser les œufs tous les jours. Mettre un agrainoir et leur donner à manger un peu tous les jours. Un agrainoir, oui. Pas balancer le blé ou les restes de repas comme ça en l'air comme à l'ancienne. On oublie. On est en 2024. Après, vous ne pouvez pas dire : « J'ai des rats, pourquoi ? Et puis vite, il faut faire quelque chose. ». On n'est pas magiciens.

Et les parasites des poules ?

Pour le pou rouge, vous mettez un produit spécial anti-poux dans l'eau et en fait les poules vont le boire. Sinon, vous les sortez du poulailler et vous traitez la totalité de leur habitat avec un traitement par pulvérisation. Les poux, ils n'arrivent pas comme ça. Il faut chercher pourquoi. On cherche toujours les antécédents. À la campagne, du fait qu'on a un terrain un peu grand, on ne peut pas toujours déterminer l'origine de certains nuisibles.

Et puis, ce n'est pas marqué sur eux d'où ils viennent. J'ai des clients qui me font toujours des blagues. Vous avez vu, le rat, c'est marqué telle adresse. (Sourire)

Pour conclure, les rongeurs avec le compost, ce n'est pas systématique. Un compost cela s'entretient et cela a son utilité au jardin. Il vaut mieux faire bien que mal faire. Retrouvez l'interview en entier sur notre site Internet.

| Consignes de tri |

Réflexe : Je trie sans me tromper

Je composte ce qui est compostable

pour un compost sain



Quels déchets composter ?



Sans hésiter

Les déchets de cuisine : épluchures, marc de café, filtres en papier, pain, laitages, croûtes de fromages, fanes de légumes, fruits et légumes abîmés, etc.

Les déchets de jardin, s'ils ne sont pas utilisés pour le paillage : tontes de gazon, feuilles, tailles de haies, fleurs fanées, etc.

Certains déchets de maison : mouchoirs en papier, essuie-tout, cendres de bois, sciures, copeaux, papier journal, cartons salis (mais non souillés par des produits polluants), plantes d'intérieur, etc.

Avec modération ou avec précaution

Les déchets très ligneux ou durs (tailles, branches, noyaux, trognons de chou, coquillages...): parce qu'ils se dégradent plus difficilement, ils peuvent être broyés au préalable.

Les mauvaises herbes : leurs graines résistent au compostage domestique et peuvent germer.

La viande : Il vaut mieux éviter de mettre de la viande et des os car cela attire les nuisibles, idem pour les **poissons**.

Les coquilles d'œufs : bien écraser et bien mélanger, les coquilles apportent des éléments minéraux et leur structure facilite l'aération.

Ne compostez pas !

Les petites **étiquettes** de fruits en plastique. Les **liens et ou les élastiques** des fanes de carottes.

Les **toiles de paillages en PVC**.

Les **excréments** d'animaux attirent les nuisibles.

Les **produits synthétiques** non biodégradables : verre, métaux, plastiques, tissus synthétiques, contenu des sacs d'aspirateur...

Les **couches pour bébé** ne sont pas entièrement biodégradables.

Les **bois vernis ou peints** : les bois de menuiserie ou de charpente sont presque toujours traités chimiquement.



Réflexe : Je trie sans me tromper

PNEUS USÉS

à déposer chez les distributeurs spécialisés, les casses automobiles ou en déchetteries

Les pneumatiques de voiture et de deux-roues à moteur usagés, où puis-je les jeter ?

✓ Vous pouvez déposer vos anciens pneus chez des **distributeurs spécialisés** (garages, stations-service...) exclusivement **lors de l'achat de pneus neufs**.

✓ Les **déchetteries du SMDO** disposent de bennes spécifiques, vos anciens pneus VL⁽¹⁾ devront être déjantés et non coupés.

✓ Les **casses automobiles** reprennent vos vieux pneus usagés **même avec les jantes** et les mettront gratuitement dans la bonne filière de recyclage.

Les pneus de vélos sont considérés comme des ordures ménagères et doivent être traités comme tels.

Il est interdit d'abandonner les pneus dans la nature.

Il est aussi interdit de les brûler.

Pour plus d'informations, consultez ALIAPUR : www.aliapur.fr



— Photos Aliapur, DR. © Michel DJAOUI —

Tri à la source : Chaque déchet a une solution de tri !

Erreur de tri dans les bacs jaunes

Les bêtes noires des centres de tri : Piles, accumulateurs et batteries lithium...
Tous ces produits ont soit, une filière de recyclage, soit une filière en déchetterie.



— Une ligne a l'arrêt au Centre de tri du SMDO. Des bandes magnétiques enchevêtrées dans le tapis. —

Le SMDO nous fait part de problèmes rencontrés dans le tri des déchets mis dans les bacs jaunes. Les consommateurs confondent régulièrement «matière» et «type» de déchets.

Dans le bac jaune, on y jette exclusivement les emballages et les papiers ! Parmi les erreurs de tri les plus courantes, les piles et autres accumulateurs négligemment jetés dans la poubelle jaune sont les bêtes noires des centres de tri. Et pour cause : les risques encourus sont loin d'être anodins. Composés de lithium la plupart du temps, **ces objets sont à l'origine de nombreux départs d'incendies.**

Un feu dans un centre de tri est un événement grave. Il engendre la paralysie du site, met au chômage technique ses salariés et peut, selon les dégâts, coûter des millions d'euros pour sa reconstruction.

Les vis et autres clous, les poêles, les disques de frein, les équipements électriques ou électroniques font partie des objets mal triés et à risques. Mais, c'est aussi le cas des seringues, du verre, des cassettes vidéo et audio qui peuvent détériorer les équipements du processus.

PILES

Pour les piles, les petites batteries et les ampoules, pensez à les déposer dans les magasins en allant faire vos courses ou bien en déchetterie.

jerecyclamespiles.com

Cliquez sur jerecyclamespiles.com pour connaître les lieux de dépôt les plus proches de chez vous ou bien commander un cube à piles.

En déchetterie

En déchetterie, je dépose les objets électriques ou électroniques, les vis et les autres petits articles de bricolage...



PETITS APPAREILS ÉLECTRIQUES FILAIRES



PETITS APPAREILS ÉLECTRIQUES SUR BATTERIE



PETITS APPAREILS ÉLECTRIQUES



PETITS ARTICLES BRICO-JARDIN

En pharmacie

Au préalable, je sépare les emballages en carton et les notices que je mets dans le tri sélectif (bac jaune). **Je rapporte à la pharmacie les seringues et les autres médicaments non utilisés périmés ou non.** Je m'assure qu'il n'y a ni piquant, ni tranchant, qui sont à placer dans une boîte sécurisée remise gracieusement par le pharmacien.



Réflexe : Je trie sans me tromper NON RECYCLÉS

jetter dans la poubelle des ordures ménagères (OM)



- ✗ Pare-brise
- ✗ Miroirs et vitres
- ✗ Objets en terre cuite
- ✗ Vaisselle cassée en verre, en grès ou en porcelaine

ENTREPRISE DE PEINTURE
Frédéric MAZINGUE
 Multi services - Devis gratuit

66, Grande Rue - 60310 AMY
 Tél. : 06 18 24 25 38
 Mail : fredmazingue1998@gmail.com



CABINET D'EXPERTISE COMPTABLE



Un cabinet tourné vers le conseil de ses clients

185 rue Georges Latapie 60490 RESSONS SUR MATZ
 Tél : 03 44 83 15 79 E-mail : contact@cabinetaip.com www.cabinetaip.com
 1, rue du Connétable 80600 CHANTILLY
 Tél : 03 44 83 00 90

ORTHOPÉDIE
 Location de matériel médical
 Livraison à domicile



Barbara Léger-Kukla
 Eugénie Parrot-Clerbout
 03 44 42 61 55

131, rue Georges Latapie
 60490 Ressons-sur-Matz

TAXI LEMY - Frédéric LEMY
 Stationnement Ressons-sur-Matz
 Conventione Sécurité Sociale



10, rue de la Nacelle 60150 Villers-sur-Coudun
 Port : 06 14 11 61 93 - fredlemy@gmail.com

E.S.L. PEINTURE ARTISAN

Tél. : 03 44 93 04 73
 Port. : 06 80 31 47 02
 e.s.l-peinture@orange.fr

Peinture - Décoration
 Revêtements sols et murs
 Carrelage et faïence murale
 Isolation - Peintures à effets - Ravalement
 Petits travaux de menuiserie - Peinture sur meubles

88 rue Bastien - 60310 Canny sur Matz

Maître en couleur

EUROVIA

EUROVIA PICARDIE - AGENCE DE COMPIÈGNE
 Boulevard Henri Barbusse - BP 10064 - 60777 Thourotte cedex
 T/ 03 44 90 40 40 / thourotte@eurovia.com



www.eurovia.fr

AutoNorme **C.T.A.L. 60**
 Z.I. - 182, rue de Picardie
 60310 LASSIGNY
 (derrière E.Leclerc)

03 44 91 19 78
 www.lassigny.control-technique.com

as **C.T.A.E. 60**
 Z.I. - 51, rue de Compiègne (à côté de la déchetterie)
 60190 ESTRES SAINT-DENIS

03 44 91 22 45 www.autosecurite.com

Horaires : Lundi : 14h-18h - Mardi au Vendredi : 9h-12h / 14h-18h - Samedi : 9h -12h

8€ de **RÉDUCTION** sur présentation de ce coupon



Lenté PAYSAGES



Entretien et Création de jardin
 07 77 03 03 14
 VILLERS-SUR-COUDUN

**CUISINE
 LAVERIE
 FROID
 BUANDERIE**

RENIMA
 Au service des restaurateurs

Tél: 06 46 29 86 11
 Email: sarl.renima@gmail.com
 575 rue des Griffons 60490 Ressons-sur-Matz

TALMANT ELECTRICITE Professionnels - Particuliers
 Collectivités - Industries
 CFO/CFA - Réseau

**Electricité générale
 Dépannage - Chauffage électrique
 Gestion d'énergie**

rue Madelon Duriez - 60490 RESSONS-SUR-MATZ
 Port. : 06 25 83 78 70 - Tél. : 03 44 30 08 34
 entreprise-talmant@orange.fr

| Synthèse du registre des délibérations |

Ça se décide

Conseil du 20 décembre 2023 :

Modification du prix de vente des composteurs dans le cadre de la régie

À compter du 1^{er} janvier 2024, la Communauté de Communes du Pays des Sources est tenue de proposer aux habitants du territoire une solution de tri à la source des biodéchets, afin de mieux valoriser ces déchets. Le compostage individuel fait partie de ces solutions. Aussi, la Communauté de Communes du Pays des Sources souhaite élargir son offre de composteurs, dans le cadre de sa régie, en proposant un petit modèle de composteur (445 L) en plastique en plus du grand modèle (1100 L) plastique actuel. Le Conseil a validé le prix de vente des composteurs à 15 € pour le petit modèle et 30 € pour le grand modèle.

Approbation de la charte d'engagement SRDEII⁽¹⁾ entre la Région et la Communauté de Communes du Pays des Sources

La loi portant sur la Nouvelle Organisation Territoriale de la République du 7 août 2015 définit la Région comme la collectivité responsable de la définition des orientations en matière de développement économique.

À ce titre, la Région a élaboré courant 2022 un nouveau Schéma Régional de Développement Économique, d'Innovation et d'Internationalisation 2022-2028 (SRDEII) sur la base d'une concertation avec l'ensemble des acteurs économiques et des territoires des Hauts-de-France.

Au regard de la Loi NOTRe, les intercommunalités ont vu leur rôle renforcé en matière d'intervention économique, notamment sur l'aménagement des zones d'activité économique et l'immobilier d'entreprises.

Le Conseil a validé la charte d'engagement SRDEII qui a pour objet de matérialiser l'engagement conjoint de la Région et de la Communauté de Communes à garantir la complémentarité des interventions en matière de développement économique. Cette

charte permet à la Communauté de Communes de conventionner avec des organismes d'aide à la création d'entreprises et ainsi poursuivre son partenariat avec l'association Initiative Oise Est avec laquelle elle octroie des prêts à taux zéro aux créateurs & repreneurs d'entreprise du territoire.

Arrêt de l'inventaire des zones d'activité économique

Dans le cadre de la Loi Climat et Résilience n° 2021-1104 du 22 août 2021, portant lutte contre le dérèglement climatique et renforcement de la résilience face à ses effets, le Conseil a arrêté l'inventaire des zones d'activité économique du Pays des Sources. Cet inventaire a été réalisé avec l'appui de la Chambre de Commerce et d'Industrie de l'Oise pour les sites économiques suivants :

- » Parc d'Activités Économiques Intercommunal de la Vallée du Matz à Ressons-sur-Matz
- » Zone d'activités du Chevreuil à Ressons-sur-Matz
- » Zone d'activités de Lassigny à Lassigny
- » Zone d'activités du Gramont à Coudun
- » Zone d'activités de la rue des Vignettes à Cuvilly
- » Espace économique « *FM Logistic / BEG / Scaparf* » à Ressons-sur-Matz
- » Espace économique « *Carrefour Contact* » à La Neuville-sur-Ressons
- » Espace économique « *Duo Métal* » à Coudun

L'inventaire sera annexé aux documents d'urbanisme dans le but d'améliorer la connaissance du territoire. Il sera actualisé au moins tous les six ans.

Proposition de mise en place d'affouage sur les parcelles de la Communauté de Communes du Pays des Sources en lien avec la commune d'Élincourt-Sainte-Marguerite

La Communauté de Communes du Pays des Sources est propriétaire de parcelles boisées à Élincourt-Sainte-Marguerite. En plus, elle gère pour le compte de la commune la parcelle n° 0219 section B dont l'objectif est d'assurer une gestion cohérente sur

l'ensemble de la zone humide dite de Bellinglise. Suite aux tempêtes successives et au mauvais état sanitaire de ces boisements, de nombreux arbres sont à exploiter, notamment les sujets proches des voies d'accès au public. Afin de répondre plus rapidement à la sécurisation de ces parcelles, le Conseil a validé la mise en place de l'affouage sur les parcelles n° 0210 et n° 219 et a validé la proposition de convention et règlement de l'affouage. L'affouage est la possibilité donnée par le code forestier à un conseil municipal de réserver une partie des bois pour l'usage domestique des habitants.

Programmation des actions 2024 du Pays de Sources et Vallées

Le Conseil a approuvé la programmation des actions et le budget global du Pays de Sources et Vallées pour l'année 2024, ainsi que la convention annuelle d'objectifs et de moyens de l'association du Pays de Sources et Vallées pour l'année 2024. L'association s'engage à :

- » Constituer un support d'animation globale du territoire de Sources & Vallées correspondant au périmètre des Communautés de communes du Pays Noyonnais, du Pays des Sources et des Deux Vallées.
- » Être un lieu de concertation dans le cadre du Conseil de développement pour assurer le développement du territoire.
- » Assurer l'animation, le suivi, l'accompagnement des projets du programme européen LEADER.
- » Coordonner les projets qui lui sont confiés.

En 2024, l'association coordonnera des actions visant à :

- » Mettre en œuvre des actions liées au Projet Alimentaire Territorial (PAT⁽²⁾).
- » Soutenir les commerces de proximité.
- » Mettre en œuvre les actions liées à la politique de l'eau (actions Eau & Agriculture et coordination du Contrat Territorial Eau et Climat, actions des mesures agro-environnementales et climatiques MAEC⁽³⁾).
- » Mettre en œuvre les actions mutualisées dans le cadre du PCAET⁽⁴⁾ (actions de sensibilisation, encou-

1 SRDEII : Schéma Régional de Développement Économique, d'Innovation et d'Internationalisation

2 PAT : Projet Alimentaire Territorial

3 MAEC : Climat, actions des mesures agro-environnementales et climatiques

4 PAECT : Plan Climat Air Énergie Territorial

rager la rénovation du bâtiment existant, promouvoir les bonnes pratiques, promouvoir une agriculture plus durable).

Approbation du règlement budgétaire et financier (RBF)

Le Conseil a approuvé le règlement budgétaire et financier de la collectivité.

Fixation du mode de gestion des amortissements des immobilisations -M57

La Communauté de Communes s'est engagée à appliquer la nomenclature M57 au 1^{er} janvier 2024. En conséquence, le conseil a adopté les durées d'amortissement listées (*voir annexe en ligne*) et a approuvé l'application de la méthode de l'amortissement linéaire au prorata temporis à compter de la date de mise en service pour tous les biens acquis à compter du 1^{er} janvier 2024.

Admission en non-valeur des produits irrécouvrables (budget annexe SPANC)

Suite à des impayés, le conseil a admis en non-valeur un montant de 1 110,73 € pour le budget SPANC⁽⁵⁾. Il a décidé que la dépense sera imputée au chapitre 65 (autres charges de gestion courante), article 6541 (créances admises en non-valeur). L'admission en non-valeur n'éteint pas la créance: celle-ci peut toujours être recouvrée quand le débiteur se manifeste ou redevient solvable.

Apurement du compte 272

Suite à la dissolution du Syndicat de la Haute Vallée du Matz en 2018, la Communauté de communes du Pays des Sources a récupéré l'actif de ce syndicat. À la demande du comptable public, le Conseil a approuvé l'apurement du compte 272.

Ouverture par anticipation des crédits de dépenses d'investissement avant le vote du budget 2024.

Le Conseil a adopté selon les modalités ci-dessus, l'ouverture par anticipation des crédits de dépenses d'investissement de l'exercice 2024 pour le Budget Général, conformément à l'article L1612-1 du CGCT.

Bureau du 21 février 2024 :

Aide financière accordée aux assistants maternels agréés et aux personnes souhaitant exercer la profession d'assistants maternels

Le Bureau a validé les deux dossiers présentés pour un montant de 162,49 € et de 110,60 €.

Convention de partenariat et de financement du parc historique de la Tour Roland à Lassigny 2024-2026

Le Bureau a validé la convention de partenariat pour le développement touristique du parc historique de la Tour Roland 2024-2026 ainsi que la participation financière au profit de l'association « *Sauvegarde du patrimoine* » pour les années 2024, 2025 et 2026 d'un montant annuel de 25 000 €. De plus, afin de renforcer l'attractivité du site touristique et offrir des spectacles de qualités aux visiteurs, le Pays des Sources allouera également un budget événementiel annuel spécifique au parc de la Tour Roland pour un montant annuel de 10 000 €.

Commercialisation d'une parcelle du PAEI de la Vallée du Matz

Le Conseil a validé les ventes de parcelles au prix de 15 euros HT le m² aux sociétés suivantes :

La société **CACEF** (Centre Animation Conseil Et Formation) souhaite acquérir le lot n° 3 du Parc d'Activités. Créée en 2008, elle est spécialisée dans la formation professionnelle de prévention des risques, a son siège social à Ribécourt-Dreslincourt, un établissement secondaire à GOUSSAINVILLE et emploie 23 salariés. Dans le cadre du développement de la société, il est envisagé la construction d'un bâtiment entre 400 et 800 m² pour des bureaux, salles de réunion et ateliers. L'activité devrait créer une dizaine d'emplois. La vente du lot n° 3 avait été validée en 2021 à la société TURBO AUTO mais celle-ci a renoncé à son projet.

Demande de subvention de la dotation des équipements des territoires ruraux pour la construction d'un bâtiment de stockage

Le Bureau a validé le projet de construction d'un nouveau bâtiment de stockage intercommunal à Resson-

sur-Matz et a validé le plan de financement prévisionnel de l'opération pour un montant total de 232 837 € HT de dépenses dont 104 777,01 € HT de subvention sollicitée auprès de l'État au titre de la DETR.

Convention de partenariat 2024 avec Initiative Oise-Est

Le Bureau a validé la convention 2024 de partenariat avec Initiative Oise-Est. L'association Initiative Oise Est a pour objet de favoriser, de soutenir et d'accompagner, notamment par une aide financière, la création d'entreprises par :

- » un **accompagnement technique** en amont et tout au long de la démarche de création ou de reprise,
- » l'octroi d'une **aide financière**, sous la forme d'une avance remboursable sans garantie, ni intérêt, selon les conditions fixées,
- » l'invitation à des **événements professionnels** dans une **ambiance de partage et de convivialité** (Afterwork) et à des **ateliers thématiques** (*communication, comptabilité, recrutement...*) durant les premières années d'activité.

Pour répondre aux nouvelles attentes des porteurs de projet en termes d'accompagnement, Initiative Oise Est a développé ses propres outils :

- » **Jelancementprojet.com** pour rédiger et mettre en page les projets ;
- » **Previsy.fr** pour élaborer un prévisionnel financier ;
- » **Je trouvemabanque.com** pour mettre en relation les porteurs de projet et les banques.
- » Une application mobile **Mon kit entrepreneur** pour créer son entreprise pas à pas.

L'activité d'Initiative Oise-Est pour 2023 dans le cadre de la convention de partenariat avec le Pays des Sources peut se résumer ainsi :

- » 33 porteurs de projet rencontrés ;
- » 16 demandes de prêts ont été présentées en comité d'agrément ;
- » 15 prêts ont été accordés pour 11 projets (6 projets de création, 3 projets de reprise, 2 projets de développement) ;
- » 18 emplois ont été créés ou maintenus ;

Le montant total des prêts d'honneur attribués est de 130 000 € dont 93 334 € de prêts Initiative Oise Est et 36 666 € de prêts Banque Publique d'Investissement (BPI).

L'intégralité des délibérations est disponible sur le site internet du Pays des Sources :

www.cc-pays-sources.fr

[Rubrique « Pays des Sources » / « Délibérations »]

⁵ SPANC : Service Public d'Assainissement Non Collectif

| **Tourisme : Une vision partagée - Feuille de route 2024-2026** |

Une destination bien-être au vert

Stratégie de développement touristique

Les rencontres de 2023 ont fait ressortir de manière tranchée une vision commune en matière de tourisme : le bien-être au vert. Pour cela, une stratégie de développement touristique a été élaborée avec des objectifs. Nous vous présentons les grandes lignes de cette feuille de route.

La Communauté de Communes a bien conscience des atouts du territoire et des changements de modes de consommation des visiteurs. Ainsi, le Pays des Sources a souhaité en 2023 prendre en main la destinée de son développement touristique en édifant de manière coconstruite la future politique touristique de son territoire avec le tissu socioprofessionnel et les élus locaux. La stratégie touristique du Pays des Sources 2024-2026 s'est appuyée sur des facteurs essentiels dont la connaissance des attentes des

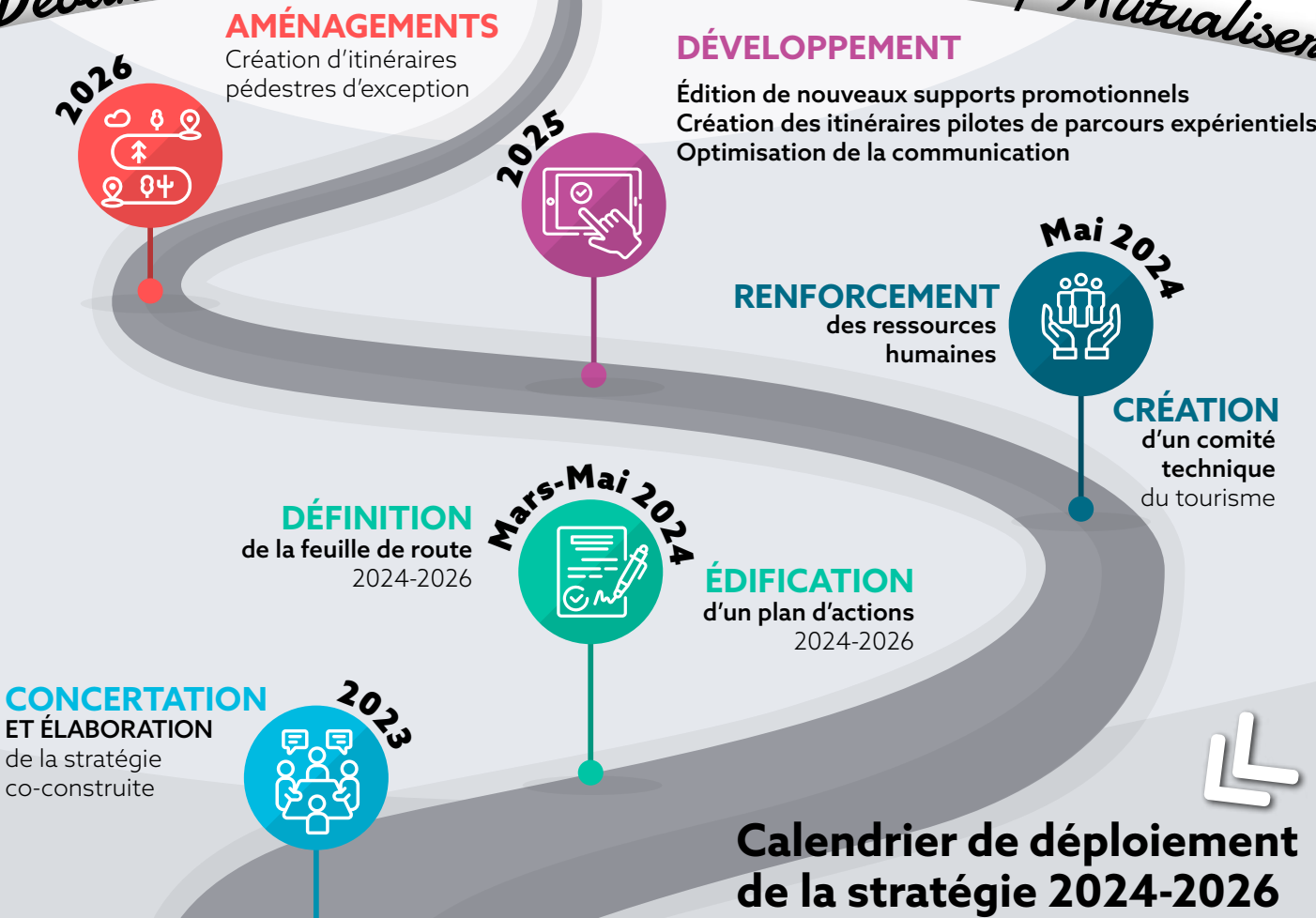
futures clientèles, la définition des cibles prioritaires et surtout la nécessité de créer une réelle identité pour mieux promouvoir le territoire. Cette stratégie a été élaborée avec le soutien de l'Agence de Développement « Oise Tourisme ». La feuille de route de la stratégie touristique de notre territoire s'écrira de façon à être reconnue comme: **Une destination bien-être au vert.**

Les 4 clés de la réussite de notre développement

1/ Débanaliser pour se différencier

Les activités extérieures, les prestations bien-être, la découverte des productions locales, la rencontre immersive avec le patrimoine local, la notion de parcours expérientiel font parties prenantes de la nouvelle stratégie touristique du Pays des Sources. « *Vivre une expérience immersive lors d'une balade historique ludique, s'amuser en famille en découvrant un parcours nature interactif* » sont des exemples d'actions permettant de concrétiser l'orientation touristique du Pays des Sources.

Débanalalisen / Structurer / Dynamiser / Mutualiser





2/ Structurer et impulser pour réussir

Développer des offres autour des mobilités douces, concevoir des parcours de découvertes insolites arts et patrimoine, créer des moments de partage des savoir-faire locaux permettront d'impulser la dynamique touristique du Pays des Sources.

» Proposer une offre de restauration

La relance locale du label « *Bistrot de Pays* » pourra soutenir et redynamiser cette mesure.

» Recenser les acteurs bien-être

Conforter le développement d'offres slow et bien-être sur le territoire.

3/ Développer la synergie de réseau pour dynamiser l'activité

La promotion du territoire est l'affaire de plus grand nombre. **Chacun peut et se doit de devenir ambassadeur de la destination.**

Pour aider l'ensemble des acteurs du territoire à incarner le positionnement du Pays des Sources, il est essentiel de **recréer un lien fort entre les socioprofessionnels et la collectivité.**

» L'organisation de rendez-vous réguliers de partage

» La mise en place d'un comité touristique de gouvernance

» Création d'un canal de communication dédié

4/ Mutualiser pour mieux valoriser

Une destination touristique ne se définit pas par des limites administratives, mais se concrétise dans l'imaginaire des visiteurs.

Pour que cette dynamique ait un réel impact sur les visiteurs en matière d'information, **il est indispensable pour le Pays des Sources de capitaliser sa promotion avec les acteurs locaux et les partenaires** institutionnels voisins qui partagent la même vision d'appartenance à une même destination.

Contact : 03 44 43 09 57

Hébergements touristiques

La Ferme du Tilleul



Sébastien LEVASSEUR tient la Ferme du Tilleul à Conchy-les-Pots, récemment classé 3 épis par Gîtes de France. Dans cet espace calme et verdoyant, depuis l'été 2022, il y propose **une chambre d'hôte familiale** composé de deux chambres en enfilade. Au charme authentique, ces dernières sont spacieuses d'une superficie de 63 m² au total : confort garanti. Celles-ci sont agencées de deux lits doubles avec une salle de bains, un espace bureau et un parking privatif. Les voyageurs en quête de tranquillité y vivent une expérience reposante en lien avec la nature. En effet, le jardin de la propriété est à disposition de la clientèle. Elle peut y découvrir un potager florissant, cultiver selon la méthode de la permaculture, exemple de la philosophie de Sébastien Levasseur. Une mention spéciale pour ses tomates cultivées dans son jardin, qu'il partage avec ses visiteurs. De plus, « *dernièrement, j'ai confectionné ma confiture à la pêche, une jeune cliente se régalaît. Cela faisait plaisir à voir!* » intervient Sébastien en souriant. Les voyageurs auront le délice de déguster un petit-déjeuner gourmand préparé avec les produits du potager.

Référence à Gîtes de France : [60G602415](#)

Contact : **La ferme du Tilleul**, M. Sébastien LEVASSEUR
☎ 06 17 67 56 42 📍 25 Rue de Flandre à Conchy-les-Pots

Le Gîte du P'tit Colibri

Isabelle et Vivien COLLERY sont les heureux propriétaires de la Ferme du P'tit Colibri à Gury qui a reçu le prix de « *La plus belle chambre d'hôtes* » en 2023 par Gîtes de France pour leur chambre d'hôtes. Et ils ne s'arrêtent pas là. En effet, à la suite de gros travaux et d'une pause hivernale bien méritée, ils ouvriront début 2024 un gîte dans un bâtiment inutilisé de leur ancien corps de ferme. Le **gîte du P'tit Colibri** est déjà fin prêt à accueillir les clients. En plus, Gîtes de France l'a d'ores et déjà **classé trois épis**. Ce gîte a une capacité de **quatre personnes**. Il est d'une superficie de 70 m² avec une décoration au goût du jour à la fois moderne et très chaleureux. Il offre un espace salle à manger avec cuisine ouverte donnant sur une terrasse privative, une salle d'eau et deux coins nuit avec possibilité de séparer les lits. Une concrétisation pour ce couple aimant les nouvelles rencontres avec autrui.



Référence à Gîtes de France : [60G602325](#)

Contact : **La ferme du P'tit Colibri**

☎ 03 44 09 63 86

📍 5 rue du Petit Lendit à Gury

🌐 www.lafermeduptitcolibri.fr

📱 [#lafermeduptitcolibri](https://www.instagram.com/lafermeduptitcolibri)



| Sur le Parc d'activité de la Vallée du Matz à Ressons-sur-Matz...

Les entreprises s'installent

De nouveaux projets voient le jour sur le Parc d'Activités Économiques Intercommunal de la Vallée du Matz à Ressons-sur-Matz. Après la signature des 5 dernières ventes, prévues d'ici la fin de l'année, toutes les parcelles auront été vendues.

Parmi les entreprises déjà installées on peut citer entre autres : Clerget-TP, Locafêtes, Fidec, Cargomatic, ACI, C-CAR, Biofruisec, SCMB, AC Clim, Jard'Matz et Verts Jardins Picardie.

Trois garagistes y sont aussi présents, de même qu'un centre de contrôle technique AUTOVISION.

Dans ce numéro et dans les suivants, nous vous proposons de partir à la découverte des entreprises du Parc d'Activité de la Vallée du Matz.

Vous avez un projet d'entreprise, **contactez notre chargée de mission développement économique au 03 44 43 09 57**

RENIMA

Monsieur Yohan RENIMA a créé son entreprise en 2018, chez lui à Mortemer. Depuis, il a fait bâtir sur le Parc d'activités, et bénéficie d'un nouvel espace de 200 m² à Ressons-sur-Matz. Il y a un an, Michaël et Obryan ont renforcé l'équipe. Ils livrent, dépannent et entretiennent le matériel professionnel des restaurateurs. Ils interviennent dans l'Oise, la Somme, l'Aisne, et aussi en Île-de-France. Monsieur RENIMA favorise tout de même la demande locale « J'ai eu un appel à minuit hier soir. Le restaurateur a un problème avec son frigo. J'interviens donc tout de suite le matin même pour le client » indique le cuisiniste professionnel, conscient de l'urgence à rétablir la production de froid pour conserver les denrées alimentaires. Du haut de ses 15 ans d'expérience dans le métier de cuisiniste pour les restaurateurs, Monsieur RENIMA a réussi à fidéliser sa clientèle, lui permettant de se développer.



« Il est pratique pour nous désormais d'avoir pour les livraisons un sas de sécurité et un atelier pour la réparation » précise Monsieur RENIMA, un luxe qui lui change son quotidien par rapport à ses débuts.

Contact : SARL RENIMA

M. Yohan RENIMA ☎ 06 46 29 86 11

✉ sarl.renima@gmail.com

📍 Parc d'activité de la Vallée du Matz, 575 rue des Griffons, 60490 Ressons-sur-Matz

| En partenariat avec Initiative Oise Est, les portraits d'entrepreneurs : |

Soutien aux initiatives locales

Les projets, ci-après présentés, ont été soutenus par la Communauté de Communes du Pays des Sources en partenariat avec Initiative Oise Est. Leurs gérants ont été suivis gratuitement et ont pu bénéficier d'un prêt à taux zéro allant de 10 000 à 20 000 euros. Ce prêt leur a permis de renforcer leur apport pour accéder plus facilement à un prêt bancaire. Certains ont même trouvé une banque grâce à l'outil jetrouvemabanque.com. Initiative Oise Est est membre d'Initiative France, premier réseau associatif de financement des créateurs, repreneurs et développeurs d'entreprise.

Vous avez un projet d'entreprise, **contactez notre chargée de mission développement économique au 03 44 43 09 57**



Barbier du Matz s'agrandit



À cet endroit, autrefois, il y avait le fameux restaurant le Collapuis. Aujourd'hui le salon Barbier du Matz vient de s'y installer et a créé un nouvel espace dédié au bien-être. Un lieu, où Monsieur Domingos RODRIGUES, gérant de l'établissement, et son équipe vous accueillent avec le sourire. Spécialisé dans le soin de la barbe, il propose aussi des coupes pour femmes grâce à ses deux employées Camille et Mélanie. Installé depuis quatre semaines au 53 place du Bail à Ressons-sur-Matz, il s'agit d'un réel

changement pour le coiffeur. Anciennement situé dans un espace de 30 m², le salon s'étend aujourd'hui sur 90 m² avec trois espaces de coiffure et deux bacs à shampoing supplémentaires. « Un changement nécessaire pour répondre à la demande de la clientèle grandissante » précise Domingos. Avec plus de 1500 clients sur l'année, le salon Barbier du Matz est rythmé par la musique et la convivialité qui invitent à la détente, une ambiance qui est chère aux yeux de Domingos.

Contact : Barbier du Matz

M. Domingos RODRIGUES

☎ 03 75 46 11 14

📍 53 place du Bail à Ressons-sur-Matz

📱 [Barbier Du Matz](#)





■ Pour nous, pour nos producteurs locaux, pour notre environnement ■

Requestionner ses choix de consommation



Pourquoi manger Bio ?

■ Pour notre santé ■

Les végétaux issus de l'agriculture biologique sont plus riches en antioxydants, en fibres, en minéraux et vitamines. Les viandes et produits laitiers Bio sont plus riches en Oméga 3. Associés à une forte réduction de l'exposition aux résidus de pesticides, ces aliments réduisent les risques de maladies cardiovasculaires, neurodégénératives et cancer.

alimentaires variées pour la faune. Aussi, l'agriculture biologique contribue à la préservation de la qualité des eaux des rivières et des nappes phréatiques.

■ Pour soutenir les producteurs bio du territoire ■

La survie des producteurs bio dépend directement des consommateurs. Pas d'achats en Bio = pas de débouchés pour les agriculteurs et donc une remise en question de la viabilité de l'exploitation. En 2022 en Hauts-de-France, la crise alimentaire a conduit à une déconversion de 3 % des surfaces en Bio.

■ Pour l'environnement : ■

La non-utilisation de pesticides de synthèse et la présence de prairies, de haies, de rotations diversifiées, apportent des abris et des ressources



mediapilote* Crédit photo : Gettyimages

Consommer Bio en maîtrisant son budget



Éviter le gaspillage



Favoriser le circuit court



Respecter les saisons



Préférer le vrac



Cuisiner les produits bruts



Être flexitarien

(Consommer mieux la viande et cuisiner des légumineuses)

Concours des Pratiques Agro-Écologiques Prairies & Parcours

Vous êtes éleveur et constatez une richesse floristique dans vos prairies ?



Participer au concours prairies et parcours qui valorise les bonnes pratiques de gestion de l'élevage à l'herbe. Un jury composé d'experts variés analyse les parcelles, et le vainqueur local est sélectionné pour le concours général de Paris !

Infos et inscription :

✉ isis.didier@sourcesetvallees.fr
☎ 06 30 09 09 79

Actions en faveur de l'Agriculture Bio :

- » Accompagnement de la restauration collective pour introduire plus de Bio dans les cantines.
- » Sensibilisation du grand public et des scolaires sur les circuits courts et l'alimentation saine de qualité.
- » Organisation de réunions techniques agricoles.
- » Le Pays appartient au Réseau Régional des Territoires Bio, qui regroupe les territoires des Hauts-de-France

qui œuvrent pour le développement de la Bio.

- » Recensement des producteurs en vente directe (Bio ou non) sur le site saveursdenosvallees60.fr

» Pays de Sources et Vallées

☎ 03 44 43 19 80

✉ courrier@sourcesetvallees.fr

🌐 www.sourcesetvallees.fr



| La satisfaction des jeunes avant tout |

Recrutement 2024 : recherche animateurs motivés

Le Service Jeunesse du Pays des Sources recherche pour l'année 2024 des animateurs diplômés, expérimentés et motivés.



À chaque période de vacances scolaires, nous constituons une équipe dynamique pour encadrer les jeunes et leur faire vivre des moments inoubliables.

Le recrutement des animateurs est prévu pour la période d'avril mais également pour les activités de l'été, l'encadrement des séjours et les vacances d'automne.

Si tu veux faire partie d'une équipe sympa et partager ton expérience avec les jeunes, envoie vite ta candidature sur jeunesse@cc-pays-sources.org

| Le printemps : un renouveau qui motive les jeunes |

Sortons des sentiers battus

Pour cette belle période de vacances, le Service Jeunesse te propose une déconnexion totale. Notre équipe d'animateurs s'est encore creusé les méninges afin de t'offrir un programme topissime du 22 avril au 3 mai. Des inscriptions « à la carte » en fonction de tes envies seront proposées sur les deux semaines. En attendant la sortie du programme, tu peux déjà planifier tes activités.

Pour les fans de la nature, des activités au grand air sont prévues : pêche, balade en trotti-cross, accrobranche, Koh Lanta et paintball.

Pour tes envies d'évasion, des activités sont proposées : journée parisienne, visite de la Cité des sciences, musée de l'air, zoo de Pairi daiza. Des sorties bus au Parc Astérix et à la Mer de sable sont également organisées.



Le programme sera disponible sur les réseaux et distribué dans les collèges à **partir du mardi 26 mars** et les inscriptions auront lieu le samedi 6 avril.

À vos agendas !

B PAYSAGE
BENOÎT LEFEVRE
PAYSAGISTE

LB PAYSAGE
JARDIN SERVICES

Création - Entretien
 Clôture & Terrasse bois
 Pavage - Dallage

03 44 42 62 17
VIGNEMONT

 Services à la personne

Credit d'impôt de 50% selon loi en vigueur du montant des travaux d'entretien

www.lb-paysage.com - mail : benoit-lefevre60@wanadoo.fr

Allo Taxi Fabrice
de Reissons sur Matz 

2 bis, rue de Flandre - 60490 ORVILLERS SOREL

Toutes distances 7/7 Convention assurance maladie

Port. 06 64 93 71 71 - Tél. 03 75 46 19 45
 A votre service depuis 2004

 **BLM** CONSTRUCTION & RENOVATION GLOBALE

Entreprise générale de bâtiment

COUVERTURE POMPES À CHALEUR
 RENOVATION GLOBALE

www.blm-construction.fr 03 44 43 66 87 60310 Dives

Electricité générale et Domotique

 Domotech

Electricité générale
 Borne de recharge électrique (RVE)
 Automatismes et Domotique (KNX)
 Alarme et Vidéo-surveillance
 Ventilation, Chauffage et Régulation

 RGE  E

Laurent TREGUER
 domotech.mail@gmail.com
 06.89.18.29.72
 A Canny-sur-Matz dans l'Oise www.domotech-web.com

De sol au plafond un professionnel à votre disposition

Sarl Frédéric MOREL

Peinture intérieur et extérieur
 Revêtement mural et sol
 Peinture décorative
 Aménagement d'intérieur
 Pose de toile tendu plafond et mur

sarl.fredericmorel@orange.fr

06 51 63 64 36 - 03 44 40 33 09
 10 rue de Flandre - 60490 ORVILLERS-SOREL

Philippe CHMIELEWSKI

Artisan Couvreur
Solaire
Isolation

 RGE  ECO artisan

SASU A.C.S.I.
 Joël SANGIER

Port : 06 84 36 75 93
 Tél : 03 44 42 16 34
 E-mail : acsi.couverture@orange.fr

Couverture traditionnelle et solaire - Isolation extérieure
 490, rue des Vignes - 60162 VIGNEMONT - SIRET 511 578 601 00011

TOUTES ASSURANCES

Cabinet Boris Gulmann

PARTICULIERS - PROFESSIONNELS
 ENTREPRISES - PLACEMENTS - RETRAITES

19, rue de l'Amiral
 60490 RESSONS/MATZ
03 44 42 14 48



52, Bd. Charmolue
 60400 NOYON
03 44 44 02 02

Mail : cabinet.gulmann.noyon@mma.fr
 Adresse Internet : <http://agence.mma.fr/noyon>

CLERGET-TP

Terrassement
 Assainissement
 Branchement tout-à-l'égout
 Créateur d'allées, cours et terrasses

Devis Gratuit

06 26 90 68 25

60490 Reissons-sur-Matz
www.clerget-terrassement-60.com
clergettp@gmail.com

| Un été avec Anim'jeunes |

Ne l' imagine plus, vis-le!

Que dis-tu de passer une semaine entre jeunes cet été? Si tu es motivé(e), le Service Jeunesse propose aux jeunes de 12 à 17 ans de partir en séjour pendant les mois de juillet et août. Avant de découvrir le programme complet, nous te dévoilons les destinations:



*Séjour itinérant :
tous en selle*

Du lundi 8 au vendredi 12 juillet 2024

Lieu : sur les chemins des châteaux de la Loire

Activités : itinérance à vélo, visite et baignade



*Séjour wakeboard :
maxi glisse et maxi fun*

Du 15 au 19 juillet 2024

Lieu : Parc nautique de Verberie

Activités : Stage de wakeboard, baignade, grands jeux



*Séjour Surf ou équitation :
aux pontes de l'océan*

Du 22 au 26 juillet 2024

Lieu : Meschers-sur-Gironde (17)

Activités : surf/équitation, plage, baignade, visite



Séjour Sports et sensations

Du lundi 29 juillet au vendredi 2 août 2024

Lieu : Domaine de Blangy à Hirson

Activités : canoë, tir à l'arc, Tir Fluflu, VTT, escalade, CO

Cocktail Nautique

Du lundi 5 au vendredi 9 août 2024

Lieu : Base Cap'Aisne à Chamouille

Activités : Tir à l'arc, canoë, baignade, Center parc



Retrouve le **programme** complet en ligne **à partir du 6 avril** sur www.cc-pays-sources.fr

Inscription par courriel **à partir du 6 mai** par courriel à jeunesse@cc-pays-sources.org

| La Plage à Lassigny du 9 au 27 juillet : Trois semaines de loisirs accessibles à tous |

Une moule-frites SVP ! La Plage est de retour

Le **mardi 9 juillet** prochain, nous conseillons à toutes les personnes de passage à Lassigny d'enfiler leurs tongs. En effet, la Plage s'installera pendant 3 semaines sur la commune

jusqu'au 27 juillet. Attention, les festivités de l'été risquent d'en décoiffer plus d'un : une vague de loisirs et de spectacles va déferler sur la place de la mairie.

Les jeunes retrouveront le plaisir de participer aux grands jeux et aux tournois sportifs organisés par nos animateurs. Des structures gonflables, des trampolines, des tables de ping-pong et d'autres installations funs seront proposées aux familles gratuitement.

Ne vous inquiétez pas, parasols et transats seront toujours disponibles pour vous prélasser au soleil en sirotant une boisson achetée à la Paillotte. Ce restaurant éphémère sera toujours géré par les formidables bénévoles de l'association Lassigny Beach qui nous préparent chaque année de succulents repas.

Vous découvrez le programme complet en ligne sur cc-pays-sources.fr à partir du **21 juin** pour fêter l'été.



| La Plage à Lassigny ne serait pas « LA » Plage sans toi ! |

Comment vivre une belle aventure en équipe ?

Toi, le jeune orga qui ne pense qu'à une chose depuis l'été dernier : faire partie de cette équipe de bénévoles fun, motivée et engagée qui anime la Plage pendant trois semaines.

Toi qui as entre 14 et 17 ans et qui souhaites participer à ce projet sympa.
Il suffit de t'inscrire auprès du Service Jeunesse.

Nos animateurs recherchent dès maintenant des jeunes motivés pour encadrer les animations de la Plage. Ne manque pas cette belle aventure. Pendant la période d'ouverture de la Plage, tu auras différentes missions : animer les activités pour les enfants, arbitrer les tournois ou encore veiller à la sécurité des plus jeunes et surtout, **prendre du plaisir et t'éclater sous le soleil.**

Afin de faire connaissance avec le nouveau groupe, deux journées de préparation sont prévues pendant les vacances de printemps, les jeudi 2 et vendredi 3 avril.

Inscris-toi dès à présent auprès de Jonathan au 06 70 39 47 37.



ENTREPRISE DUPUIS Prestations de qualité depuis 1973

Spécialiste Antennes terrestres
Paraboles Individuelles et Collectives
Alarme - Vidéo surveillance - Motorisation de portail

Antenne & Parabole Abonnement TV Domotique Télésurveillance Internet

03 44 96 00 41
 www.antennes-dupuis60.fr
 2 Rue Daniel Choquet - 60157 Élincourt-Sainte-Marguerite

Agréé **orange somfy**

FIUOL - GAZ - GRANULÉS - CHARBON
STATION SERVICE

L'énergie est notre avenir, économisons-la !
 16 rue du Jardin - 60420 FERRIÈRES - 03 44 51 16 25

BILAN AUDITIF GRATUIT*

PILES ET GARANTIE OFFERTES PENDANT 4 ANS*

COMPIEGNE
 30, rue d'Austerlitz
03 44 86 30 09

NOYON
 7, rue de Paris
03 44 44 31 40

ROYE
 1, Rue de Paris
03 22 73 01 82

BENOIT Audition
 dites *oui* à la vie!
 benoit-audition.fr

VOS APPAREILS AUDITIFS 100% REMBOURSÉS*

PILES ET GARANTIE OFFERTES PENDANT 4 ANS*

EXPERT DE VOTRE AUDITION DEPUIS PLUS DE 35 ANS

* Voir conditions en magasin. Photos non contractuelle.

Crédit photo STARKEY - PHONAK

PERMANENCE TÉLÉPHONIQUE
 7j 7 - 24h 24

Entreprise familiale

HEDIN

Marbrier et Pompes Funèbres

Cercueils - Articles Funéraires
 CONTRATS OBSÈQUES
 Toutes démarches évitées aux familles
 Transports de corps
 Soins de conservation

Marbrerie
 Caveaux - Monuments - Gravures
 Tous travaux de cimetière

Chambres Funéraires
 Rue des Réservoirs à Montdidier
 172 Rue de la Gare à Ressons

Siège Social
 21 av. Victor Hugo
 60500 Montdidier
 Tél. 03 22 78 01 63 - Fax : 03 22 78 27 30
 sael.hedin@orange.fr

Agence
 172 Rue de la Gare
 604 90 Ressons-sur-Matz
 Tél. : 03 44 20 83 85 - Fax : 03 44 20 92 49
 hedin.ressons@orange.fr

SERVICE PERSONNALISÉ - TRANSPARENCE DES PRIX

l'aide à domicile

Santé, mobilité, formation.

ADHAP s'engage depuis 25 ans pour améliorer votre quotidien

DÉCOUVREZ NOS ACTIONS ET REJOIGNEZ NOS AUXILIAIRES DE VIE

ADHAP Oise Est
03 44 36 72 96
adhap.fr

Plusieurs **POSTES** d'aide à domicile à pourvoir

Flashez le QR code pour découvrir nos actions et postuler

| Du 9 juillet au 8 août : Un été dans les starting-blocks... |

4^e Édition de la Caravane des jeux



Le mardi 9 juillet prochain, la caravane débutera sa tournée sur le Pays des Sources. Jusqu'au jeudi 8 août, elle s'installera 3 fois par semaine sur une des 14 communes accueillantes du territoire. En 2021, le Pays des Sources a obtenu le Label Terre de Jeux 2024. Un engagement pris par la collectivité pour « *mettre plus de sport dans la vie des habitants du territoire* ». La Caravane des jeux est l'un des événements proposés sur le territoire. Cette édition 2024 promet d'être encore plus fun et sportive. En effet,

tout l'été, la fine équipe des animateurs sportifs va vous mettre dans l'ambiance des Jeux de Paris 2024 !

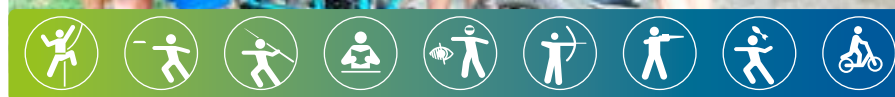
Ainsi, cette animation estivale intergénérationnelle vous proposera des olympiades, des initiations aux sports, des randonnées et des spectacles. En famille ou entre amis, vous pourrez participer gratuitement à tous les ateliers.

Le programme complet sera dévoilé à partir du 25 juin sur les réseaux sociaux et dans vos boîtes aux lettres avec le prochain magazine.

| Le 15 juin : Nouvelle édition pour le Challenge Aventure |

Une journée dédiée aux sports de pleine nature

Ne cherchez plus ! Rendez-vous le samedi 15 juin à Élincourt-Sainte-Marguerite pour une journée pleine de surprises et d'activités ludiques. Venez défier vos proches à travers un parcours familial ou celui sportif spécialement conçu pour l'occasion.



Le Pays des Sources organise une nouvelle édition du « *Challenge Aventure* » le **samedi 15 juin** à Élincourt-Sainte-Marguerite. Cette journée vous permettra de vous initier à différentes activités ludiques en famille ou entre amis. Notre équipe, composée d'animateurs et de jeunes bénévoles, animera les

ateliers entre **13h et 18h** : arboescalade | Tir à l'arc | Course d'orientation | Tir vortex | Javelot | Disc golf | Biathlon | Trotti-Laser | Trotti-cross | Lancer de poids | Sarbacane. Ces disciplines sont accessibles à **partir de 10 ans**. Toutefois, les plus jeunes pourront profiter de l'ambiance au grand air et pratiquer quelques activités.

| Parcours spécial sportif! |

Si vous souhaitez défier d'autres concurrents dans un esprit plus sportif et monter sur le podium, inscrivez-vous en équipe (2 ou 3 personnes). Ainsi, rien que pour vous, le niveau de difficulté sera relevé sur les ateliers et nous vous avons prévu l'épreuve ultime du VTT Orientation pour vous départager.

| Infos pratiques |

Pour les sportifs : inscription et règlement à **partir du 15 avril** en ligne sur : challenge-adventure.adeorun.com - Tarif de 10 € par équipe

Pour les familles à partir de 10 ans : inscription gratuite sur place | **Départs libres** de 13h à 17h.

📍 RDV à la Base Nature et Randonnée, 11 chemin de la Borne aux Loups, 60157 Élincourt-Sainte-Marguerite

| Spéciale : pépiniéristes, horticulteurs... |

À la rencontre d'acteurs locaux

Au Pays des Sources, fleurissent le talent et le savoir-faire d'artisans locaux. Ces amoureux de la terre et de la nature, reconnus pour leur patrimoine naturel, méritent d'être découverts ou redécouverts. Un métier, qu'il faut savoir valoriser.



| Les serres à Gournay-sur-Aronde |

Les Serres de l'Aronde entre jardinerie et serres

Créés en 1993, les Serres de l'Aronde ont fêté leur 30^e anniversaire en 2023. Régis DEBOCQ, dirigeant de la serre, met en avant sa passion pour la floriculture. Un établissement aux couleurs des saisons avec une clientèle fidèle.

| La serre célèbre l'éclat des saisons |

En effet, ce lieu, spécialisé dans la floriculture, offre aussi à ses clients des services en jardinerie et en pépinière. La serre est rythmée au fil des saisons, « semblable à un feu d'artifice de couleur » comme le souligne Monsieur DEBOCQ, notamment durant le printemps. En hiver, sa spécialité est la vente de sapin. Il propose à l'achat 400 sapins, tels que le Nordmann et l'Épicéa. Les sapins sont choisis avec soin auprès des producteurs ardennais et bretons. Les invendus sont coupés et distribués dans les écoles, pour une utilisation en décoration.

| Diversité végétale |

Les salariés préparent déjà certaines plantes sous serre pour les prochaines saisons et traitent les commandes. Avec plus de 300 000 plantes, qui représentent 80 % du chiffre d'affaires de la serre, les préparations sont intenses. Au total, ce sont 6 000 m² où se côtoient des fleurs, des plans pour jardinières, des vivaces, des arbres, des arbustes et même des plants de légumes. Sans oublier que ses serres, « c'est aussi une activité de paysagiste pour les particuliers et les collectivités » précise Monsieur DEBOCQ.

Contact : Les Serres de l'Aronde | Monsieur Régis DEBOCQ
 ☎ 03 44 42 21 18 | ✉ lesserresdelaronde@orange.fr
 📍 [Les Serres de l'Aronde](#)
 📍 24 rue Verte, 60190 Gournay-sur-Aronde

| Pépinière à Boulogne-la-Grasse |

Claussmann : à la croisée de la nature et de l'expertise

Créée en 1965, Claussmann pépinières et paysages est une entreprise familiale. Christian CLAUSSMANN, le propriétaire, aspire à mettre en avant son métier de pépiniériste, un savoir-faire local qui doit perdurer.

Depuis 59 ans, sa clientèle familiale se fournit en végétaux dans cet établissement au charme d'antan. Entre les plantes d'ornement, les graminées, les arbustes et les arbres, la pépinière propose une large sélection pour répondre à tous les besoins en aménagement paysager.

| L'art de la pépinière... |

Toutes les plantes sont préparées à Boulogne-la-Grasse, avant d'être proposées à la vente. Christian CLAUSSMANN veille à ce qu'elles soient adaptées à la région « ce n'est pas chez moi que vous pourrez venir acheter un olivier, je laisse cela aux grandes surfaces » sourit-il.

| ... et l'art du conseil |

Monsieur CLAUSSMANN prend plaisir à conseiller et à partager son expertise auprès des particuliers. En effet, ce n'est pas seulement une pépinière, c'est aussi un lieu de conseils en matière d'aménagement paysager. Sa spécialisation dans l'espace vert a pour but de « faire valoir la pépinière, pour que les particuliers prennent conscience qu'il est possible de se fournir proche de chez eux, et à prix convenable » précise le passionné. Avec ses deux salariés et ses deux apprentis, Monsieur CLAUSSMANN a à cœur de transmettre son savoir-faire pour maintenir les pépinières locales.

Contact : Claussmann pépinières et paysages

Christian CLAUSSMANN | ☎ 03 44 85 02 76

✉ claussmann-pepinieres-et-paysages@orange.fr

📍 [Sarl Claussmann Pépinières et Paysages](#)

📍 (siège) 16 rue Bout de la Ville 60490 Boulogne-la-Grasse





Les serres horticoles à Lassigny

Une tout autre façon de venir chercher ses plantes

Installées depuis maintenant 14 ans, les Serres de Lassigny se distinguent par leur approche novatrice et leur engagement envers la qualité. Sarah GERGIGNON et Alan VAN CLEEMPUT sont les heureux propriétaires de cet espace de 2 400 m² de culture.

Initialement spécialisés dans le maraîchage, c'est aujourd'hui avec une plus grande sélection de produits que l'établissement vend aux particuliers et aux collectivités.

Un agrandissement nécessaire

Ainsi, en 2017, une troisième serre chapelle a été construite et accolée aux deux premières, pour accueillir la cueillette de tomates. Les clients ont la possibilité de venir choisir directement leurs légumes comme les courgettes, les poivrons ou les aubergines.

Les serres chapelles offrent un endroit haut et spacieux pour différencier le côté production du côté vente et créer des microclimats propices à chaque type de plante.

En 2023, l'établissement a réalisé des travaux de rafraîchissement, pour le plus grand plaisir de la clientèle. Auparavant étroites, les allées sont aujourd'hui larges et bétonnées. Chacun peut ainsi circuler avec aisance et sélectionner ses plantes parmi le large panel proposé par la serre.

Des ventes tout le long de l'année

Ouvertes tout au long de l'année et uniquement fermées au mois de janvier, Les Serres de Lassigny, sont rythmées au fil des saisons. Chaque saison ayant ses produits phares, que ce soit les chrysanthèmes en octobre ou les sapins en décembre. Sarah précise : « Il est vrai que notre pleine saison commence à partir de la fête des grands-mères le 3 mars et se clôture lors de la fête des mères. L'été, ce sont principalement les cueillettes qui intéressent » Le mois de février permet de préparer les premiers semis, pour répondre à la demande.

Contact: Les Serres de Lassigny | Sarah GERGIGNON et Alan VAN CLEEMPUT | ☎ 03 60 19 01 30 | ✉ fox60@hmail.fr

📍 5 rue de Marnière, Zone Artisanale RD 76, 60310 Lassigny

🕒 Du mardi au samedi 9h30 - 12h / 14h30 - 18h

Et dimanche 10h - 12h30. **Fermé tout le mois de janvier.**

📍 [Les serres de Lassigny](#)

Serres horticoles à Canny-sur-Matz

L'établissement Martin : un savoir-faire de père en fils

Depuis 1993 à Canny-sur-Matz, la famille MARTIN prépare toutes les semaines des plants de fleurs pour le plus grand bonheur des particuliers et des maraîchers.

Avec 5 000 m² de serres, Monsieur Pascal MARTIN, propriétaire actuel, tient à produire ses plants lui-même, pour rester dans l'esprit local. Allant du géranium aux chrysanthèmes, en passant par les pensées, une large sélection est proposée au sein de cette horticulture.

Une tradition familiale florissante

À son compte depuis 20 ans, Pascal MARTIN a appris le métier grâce à son père qui lui a transmis son savoir-faire. « La meilleure des écoles est d'apprendre directement sur le terrain » confie le producteur. Il possède aussi des serres tunnels permettant aux plantes vivaces de s'y développer. Les plants de légumes tels que les aubergines ou les tomates germent au sein d'une serre plus tempérée pour leur bon développement. La serre se revêt doucement de multitude de couleurs, prête à recevoir les beaux jours. Des ornements de fleurs sont ainsi mis en pot pour la vente.

Une serre automatisée avec le savoir-faire manuel

Toute l'année, la serre est en action. Elle est régie par un système automatique gérant la température et l'humidité. Monsieur MARTIN possède deux machines pour l'assemblage des graines. Les maraîchers s'approvisionnent auprès de cet horticulteur qui prépare les plants. « Notre volonté est de produire pour les particuliers et les collectivités tout autant que pour les maraîchers qui viennent nous faire des demandes » explique l'intéressé. Pascal MARTIN assure la relève d'un travail passionnant que son père lui a transmis.

Contact: Les Serres Horticoles Martin | Monsieur Pascal MARTIN | ☎ 06 75 01 14 66 | ✉ etshorticolemartin@sfr.fr

📍 80 rue de la Gare 60310 Canny-sur-Matz

🕒 **Horaires**: lundi au samedi 9h - 12h / 14h - 17h.

🕒 **Horaires du printemps du 15 avril au 31 mai**: lundi au samedi 9h - 12h / 14h - 19h (y compris les jours fériés) et le dimanche 9h - 12h.

📍 [Serres Horticoles Martin](#)



| Le monde associatif perd un acteur fort de la course d'Orientation |

Hommage à Monsieur Bertrand PATURET



M. PATURET Bertrand lors d'Un village, un Feu à Plessier-de-Roye en 2008.

C'est avec beaucoup d'émotion et de tristesse que les animateurs de la Communauté de Communes du Pays des Sources ont appris la disparition de Monsieur Bertrand PATURET. Il est décédé le vendredi 9 février à son domicile à Plessier-de-Roye à l'âge de 75 ans. Il luttait courageusement contre une longue maladie.

Nous ne pouvons oublier tout le travail entrepris par Bertrand depuis 2004 pour la collectivité. Acteur infatigable et passionné, Bertrand a réalisé d'innombrables projets mettant en valeur le territoire et la **course d'orientation**. Homme engagé, Bertrand a su, durant de nombreuses années, transmettre son amour du **sport** et de la **nature** aux scolaires du territoire.

Nous sommes heureux d'avoir eu la chance de partager d'inoubliables moments de convivialité avec Bertrand, lors des nombreuses animations sportives que nous avons eu grand plaisir à organiser conjointement grâce à sa disponibilité et son expérience.

Nous n'oublierons pas cette belle personne, fidèle, généreuse, humble et tant appréciée de tous qui laisse un vide immense derrière elle.

Lors du Challenge avec les collégiens en 2023 à la Base Nature et Randonnée à Élincourt-Sainte-Marguerite..



| Le 15 juin à Boulogne-la-Grasse, évènement d'ouverture de l'Art en Chemin |

Le festival L'Art en Chemin s'invite à Boulogne-la-Grasse

Pour la première fois, le festival L'Art en Chemin s'arrête à Boulogne-la-Grasse pour une saison de juin à octobre haute en couleur.

L'Art en Chemin est une association à but non lucratif basé dans l'Oise. Elle utilise le prétexte des promenades et des randonnées afin que les citoyens de tous âges se rejoignent autour de l'art, du patrimoine et de l'écologie. Ce festival est déjà présent dans plusieurs communes de l'Oise. L'Art en Chemin, c'est une exposition d'œuvres d'artistes professionnels, de productions scolaires et de particuliers. C'est surtout l'opportunité de créer du lien social. Cette année, les œuvres sont sur le thème du mouvement.

En 2024, la commune de Boulogne-la-Grasse, en partenariat avec le Pays des Sources, les écoles du RPI, la bibliothèque et le Comité des Fêtes, rejoins

le cercle restreint de ce festival. Ainsi, le **samedi 15 juin** de 16h à 22h, nous vous invitons à une journée d'inauguration festive. Au programme, **dès 16h**, vous pourrez découvrir le parcours. Une buvette sera à votre disposition avec la vente de produits locaux. De **17h30 à 20h**, Ché Amuzeux mêleront leurs talents artistiques aux œuvres exposées. **À 18h**, l'inauguration officielle sera suivie d'un verre de l'amitié offert par le Comité des Fêtes vers 18h30. **Apportez votre pique-nique** et profitez de la musique live tout en découvrant les œuvres exposées. L'Art en Chemin est l'évènement idéal pour se retrouver,



échanger et créer des liens dans une atmosphère artistique unique. Ne manquez pas cette occasion de vivre une expérience enrichissante et inspirante. *Si vous désirez faire partie de l'aventure, n'hésitez pas à rejoindre le collectif pour l'organisation de cet évènement inédit à Boulogne-la-Grasse.*

Infos pratiques : Entrées gratuites. Inauguration **le 15 juin** de 16h à 22h. Espace pique-nique et buvette sur place. **Exposition**, à ciel ouvert, des œuvres de juin à octobre.

Lieu de promenade et d'exposition : Du château d'eau (4 rue Brice) au monument en l'honneur du télégraphe de Chappe à Boulogne-La-Grasse (60490)

Contact : Didier BIGONNE
didier.bigonne@gmail.com
☎ 06 09 65 89 58

www.lartenchemin.com

| Les sorties natures organisées ce printemps à Élincourt-Sainte-Marguerite |

Les coccinelles

Le mercredi **3 avril**, nous vous donnons rendez-vous à **14h** à la Base Nature et Randonnée à Élincourt-Sainte-Marguerite pour une **sortie nature** à la découverte des **coccinelles**.



— © Stocklib / wollertz —

Le saviez-vous? Une **soixantaine d'espèces** de coccinelle sont présentes en Picardie. À points, à virgules, rouges, noires ou orangés, ces petits insectes vont vous surprendre! Cherchez-les et apprenez à mieux les connaître avec Léa Colombel de l'association Picardie Nature.

Infos pratiques :

Sortie gratuite et ouverte à tous.

Durée : 2h

📍 RDV à 14h à la Base Nature et Randonnée, 11 chemin de la Borne aux Loups, 60157 Élincourt-Sainte-Marguerite



| Sortie nature et gustative |

Randonnée gourmande

Suite à l'annulation de la **Randonnée Gourmande** en novembre dernier, l'évènement est reconduit au dimanche **2 juin** à la Base Nature et Randonnée à Élincourt-Sainte-Marguerite à partir de 9h.

Au programme :

- » Dégustation de produits locaux,
- » Découverte des plantes sauvages et dégustation de recettes concoctées par Martine,
- » Jeux sensoriels proposés par Cyril,
- » Dégustation de recettes maison autour d'animations musicales proposée par la troupe des z'amuseux.

Infos pratiques :

Randonnée **gratuite** sur **réservation** obligatoire au 03 44 43 09 57.

Distance : 6 km

Départs libres de 9h à 10h

📍 à la Base Nature et Randonnée, 11 chemin de la Borne aux Loups, 60157 Élincourt-Sainte-Marguerite

En partenariat avec le Conseil Départemental de l'Oise, le CPIE des Pays de l'Oise, l'association à l'écoute de la nature et l'association les z'Amuseux.



Les oiseaux forestiers

Venez découvrir les oiseaux forestiers, le dimanche **28 avril à 9h** à la Base Nature et Randonnée à Élincourt-Sainte-Marguerite.

Un tambourinement au loin, un Pic? Sans doute, mais lequel? Un petit oiseau qui s'agite dans le sous-bois, serait-ce le Troglodyte? Ou le Rougegorge? Partez en balade ornithologique avec Pauline Delattre de l'association Picardie Nature pour lever le mystère et apprendre à mieux connaître les oiseaux des milieux forestiers.

Infos pratiques :

Sortie gratuite et ouverte à tous.

Durée : 2h

📍 RDV à 9h à la Base Nature et Randonnée, 11 chemin de la Borne aux Loups, 60157 Élincourt-Sainte-Marguerite



— © Stocklib / Adrian Eugen Ciobaniuc —

Le monde fascinant des grenouilles

Nous vous proposons une **sortie nocturne** sur le thème fascinant **des grenouilles et des autres amphibiens**, le vendredi **10 mai à 21h** à la Base Nature et Randonnée à Élincourt-Sainte-Marguerite. Au printemps, les amphibiens gagnent le milieu aquatique pour y pondre leurs œufs. Connaissez-vous ces espèces fragiles et saurez-vous les

reconnaître? Une immersion dans ce monde fascinant, au crépuscule, pour observer et écouter ces créatures étonnantes! Balade animée par le CPIE des Pays de l'Oise.

Infos pratiques :

Sortie gratuite et ouverte à tous.

Réservation obligatoire auprès du CPIE des Pays de l'Oise au ☎ 03 44 31 32 64

Durée : 2h

📍 RDV à 21h à la Base Nature et Randonnée, 11 chemin de la Borne aux Loups, 60157 Élincourt-Sainte-Marguerite



— © Stocklib / ziga13 —

| Ultra-trail, une course à la mémoire des poilus |

Sur les traces de la Ligne Rouge



Jean-Raymond PASCUAL et Clémentine DEFORCEVILLE, 1^{ère} espoirs sur le trail de 20 km.

Le 20 et 21 avril aura lieu pour la troisième édition le trail de la Ligne Rouge au départ de Thiescourt. L'association La 14-18 vous propose au choix : un ultra trail de 100 km et trois parcours trails 10, 20 et 40 km.

Depuis l'année 2022, l'évènement sportif regroupe 550 coureurs qui viennent relever le défi, sur les pas de leurs anciens, en mémoire des poilus. Un parcours imaginé par Jean-Raymond PASCUAL membre actif de l'association « *ce qui m'anime avant tout, ce sont les coureurs qui ont la banane et les personnes qui viennent nous remercier pour cette initiative. C'est une façon originale et peut-être plus moderne de se souvenir de nos poilus. Par l'effort de la course, nous repoussons nos limites et souffrons aussi d'une certaine manière* » insiste l'organisateur. Les trois autres parcours du trail proposent, eux aussi, de passer par des lieux emblématiques foulés par la guerre.

Pourquoi faire les trails, en trois points :

1/ À chacun sa distance!

Ultra : Vous avez la possibilité de choisir votre parcours et celui de 100 km peut être fait en relais à partir de 2 coureurs jusqu'à 8 coureurs (*dans le cadre du challenge intervillage*). Esprit d'équipe garanti! C'est une course principalement de nuit avec un départ à minuit et un retour prévus vers 10h le lendemain matin (pour les plus aguerris).

Les trails : Pour les personnes voulant aussi relever des défis et se surpasser, il est possible de choisir les trails. À chacun sa distance, parmi les trois parcours (10, 20 et 40 km). Les chemins escarpés sont tout aussi aventureux, à la hauteur de ce que vous recherchez comme expérience. Chacune des courses passe par des chemins foulés par nos ancêtres. Suivez d'un autre point de vue la Ligne Rouge historique et profitez de l'ambiance!

2/ Parcourir les lieux de mémoire à ciel ouvert

Tous les coureurs évolueront sur un terrain marqué par la guerre et une terre grasse, celle des tranchées.

« *J'invite souvent tous les coureurs à respecter le silence quand ils passent devant la nécropole de Thiescourt, cela fait partie aussi du devoir de mémoire* » ajoute l'organisateur. Découvrez les vestiges du territoire tout au long des parcours, telles que la carrière de la Botte et la carrière du garde. Les coureurs auront aussi le plaisir de passer par des milieux boisés et vallonnés. Observez tous ces lieux emblématiques tel un musée à ciel ouvert.

3/ Ambiance chaleureuse et d'entraide

Plus de 100 bénévoles sur place sont prêts à vous accueillir aux différents points de ravitaillement. Chaque point de ravitaillement est placé à des endroits stratégiques de la course, pour se ressourcer en eau ou en aliments. Ambiance et entraide sont les mots d'ordre de cette course. « *Le but étant de créer du lien, l'essence même de l'humain* » précise Jean-Raymond PASCUAL.

Des petits cadeaux sont à gagner à l'effigie de l'association La 14-18, en souvenir des parcours endurés.

Les infos pratiques

Toutes les courses sont accessibles à partir de 16 ans. Chaque trail a son heure de départ :

- » L'ultra trail de La Ligne rouge (100 km) : départ minuit
- » Les carrières (43 km) : départ à 8h
- » La Botte (20 km) : départ à 10h
- » Le Plémont (10 km) : départ à 11h

Citoyens! À vos jambes! Prêts, partez! Inscrivez-vous dès maintenant pour participer à l'aventure.

Retrouvez plus d'information sur le site internet www.la-1418.com

Visite spectacle nocturne le samedi 18 mai aux souterrains de la Carrière de la Botte

La Guerre en tête à Cannectancourt

Parce que la paix et l'histoire doivent être au cœur de l'apprentissage des citoyens, le Pays des Sources en partenariat avec l'association Les Souterrains 14-18 de la Carmoye vous invitent à une soirée mémorielle sous forme de visite spectacle.

Le samedi 18 mai en soirée, l'évènement se déroulera en **deux temps** au sein du site historique de la Carrière de la Botte. À votre arrivée **une visite des souterrains 14-18 à la bougie** vous est proposée par les membres de l'association et dans un second temps la compagnie le Tour du Cadran présente une **lecture spectacle entre musique et mots**. Cette représentation est intitulée *La Guerre en tête* :

« La guerre en tête raconte non sans humour le parcours fantastique d'un pauvre bougre de paysans entraîné dans la boue des tranchées. Littéralement coupé en deux sur le champ de bataille, la tête et le corps séparés, son retour à la vie civile s'avère impossible, devenu adepte de la décapitation, ce qui le conduira à son tour finalement à perdre sa tête une fois pour toutes sous la lame de la guillotine. »

➤ **Recommandé à partir de 10 ans**



“

« Un peuple qui ne connaît pas son passé se condamne à le revivre »

(W. Churchill)

”

Infos pratiques :

🕒 **Deux horaires** pour participer à la visite spectacle à **18h ou à 20h30**

Tarif : 5 €/personne. Gratuit - de 16 ans.

Inscription obligatoire

au ☎ 03 44 43 09 57

📍 **Lieu de rendez-vous** : Aire d'accueil de la carrière de la Botte sur le plateau de la Carmoye, RD n°57 (Axe Thiescourt - Ribecourt) | ⌚ **Durée** : 1h30

⚠️ **Prévoir vêtements chauds et lampe de poche.**

Saison touristique 2024 au Parc historique de la Tour Roland à Lassigny

Nouveau programme d'animations

Après un bilan 2023 très positif avec la barre des 3000 visiteurs dépassée, l'association Sauvegarde du Patrimoine qui anime et valorise le parc historique de la Tour Roland vient juste de signer son nouveau partenariat 2024-2029.

La municipalité de Lassigny, la Communauté de Communes du Pays des Sources et l'association Sauvegarde du Patrimoine sont ravies de vous présenter le programme des ouvertures printanières à venir sur le parc :

🕒 **Dimanche 28 avril** : Avec le Clan Hrafn Hugsadi et la troupe de la Guilde d'Émeraude, plonger au temps de bâtisseurs de châteaux forts, des vaillants chevaliers et des conquérants vikings.

🕒 **Dimanche 19 mai** : Profiter de la visite du parc pour vous initier à la mythologie nordique avec le Clan Hrafn Hugsadi et admirer la dextérité à l'épée ou aux agrès de feu des membres de la troupe des Griffes du temps.

🕒 **Dimanche 2 juin** : Journée pour les grands et les petits. Visites animées **spécialement dédiées aux jeunes publics** avec démonstrations et jeux. Spectacle de marionnettes, **L'Amour en batailles**, par La Compagnie Désirer les Étoiles. « Comment le chevalier Mario va récupérer son château volé par l'effreux seigneur Mitgore. »

Spectacle à 14h45 et 16h30.

🕒 **Samedi 29 et dimanche 30 juin : Fête médiévale.** Grande soirée spectacle le

29 juin à partir de 19h. Au programme : démonstration de combats, jeux, animations historiques et spectacle équestre son et lumière à 22h. Buvette et restauration sur place. **Réservation** soirée spectacle du 29 juin **obligatoire** en ligne sur www.tour-roland.com

🕒 **Dimanche 30 juin** : à partir de 14h30, visites guidées, démonstrations, jeux, danses, combats, artisanat et joutes équestres.

Informations pratiques :

Tarifs : 9 €/adulte (18 ans et +) | 4 €/enfant de 6 à 17 ans | Gratuit pour les moins de 6 ans, les personnes handicapées, pompiers, personnels soignants, gendarmes et policiers.

Tarif soirée spectacle du 29 juin : 10 € | tarif réduit 4 € (enfant 6 à 17 ans).

Horaires d'ouverture : 14h30 à 18h

Infos : 🌐 www.tour-roland.com

☎ 06 21 68 61 72

✉ sauvegardedupatrimoine@hotmail.fr



| Programmation culturelle du Pays des Sources | Printemps 2024 |

Trois concerts et un Feydeau



Samedi 27 avril à 20h30 en l'Église Saint-Martin à ANTHEUIL-PORTES

« Échos Centenaires : **une Soirée de Musique à l'abri de la Mémoire et l'architecture** » avec Corinne PICCIOCCHI, soprano, Raúl GÁMEZ, baryton, et la pianiste Muriel PEREZ.

Dans la même année où l'on a vu renaître un édifice tel que l'église Saint-Martin dans la commune d'Antheuil-Portes, une maladie fermait les yeux à un Français universel, Gabriel Fauré. Il était un compositeur, pédagogue, organiste et pianiste français. Fauré est considéré comme l'un des compositeurs français les plus éminents de sa génération et son style musical a influencé de nombreux compositeurs du XX^e siècle.

Dimanche 28 avril à 15h30 en l'Église Saint-Martin à ANTHEUIL-PORTES

Paris Earl Jazz-Band s'inscrit dans la plus pure tradition de ces orchestres de la Nouvelle-Orléans et rend hommage aux grands noms de cette époque parmi lesquels Louis Armstrong et King Oliver. Ses musiciens font revivre avec brio ce répertoire qui n'a rien perdu de son authenticité et de sa spontanéité.

| **ENTRÉE GRATUITE** | Réservation au 03 44 43 09 57 du mardi 2 avril au mercredi 24 avril.



Vendredi 24 mai 2024 à 20h30
à la salle des fêtes de COUDUN

Un Feydeau pour deux

Avec Hélène AUDAERT, Arthur BERNARD, Florian HANSENS et Sandra VANVEGGELEN

Marc, Claire et Sylvain ont l'habitude de monter un spectacle tous les ans, avec leur compagnie de théâtre amateur.

Cette année « *Mais ne te promène donc pas toute nue* » est en projet.

Alors que les choses semblent bien engagées, Claire débarque dans les répétitions. Normal, Marc lui a promis le rôle principal. Le problème, est qu'il a aussi promis ce rôle à Sophie !



Les ingrédients sont réunis pour une comédie rythmée, menée par 4 comédiens pleins d'énergie.

Teaser

Un spectacle qui nous plonge dans les coulisses de la création théâtrale, qui valait bien un boulevard !

| **Tarifs en vigueur** | Réservation au 03 44 43 09 57 du lundi 29 avril au mercredi 22 mai.

Vendredi 14 juin 2024 à 20h30

en l'Église Saint-Crépin et Saint-Crépinien à LASSIGNY

Concert de GOSPEL FEEL

GOSPEL FEEL est une formation de choristes professionnels interprétant le gospel dans la pure tradition afro-américaine. Ils puisent leur inspiration dans le style et les œuvres que créèrent les pères du gospel traditionnel que sont Thomas Dorsey (qui fit connaître Mahalia Jackson) et James Cleveland (fondateur de la Gospel Music Workshop of America).

Les voix aux timbres chauds et complémentaires illustrent brillamment la tradition du « *call and response* », ce chant partagé entre soliste et chœur, élément clé de la musique afro-américaine.

Ce groupe est composé des artistes Gospel les plus réputés de Paris.

Leurs voix sont brillantes, puissantes, et les arrangements des chants puisent leur source dans la pure tradition Afro-Américaine.

| **Tarifs en vigueur** | Réservation au 03 44 43 09 57 du mardi 14 mai au mercredi 12 juin.



Places limitées. Sur réservation au 03 44 43 09 57
ou à culture@cc-pays-sources.fr

Tarifs : 5 € tarif unique pour les adultes et 3 € pour les moins de 18 ans.
Toute place réservée est à régler.

Le Centre Social et Culturel de Lassigny

Deux voies pour soutenir et s'impliquer

À cœur de sa mission de renforcement du lien social et culturel, depuis le 1^{er} janvier 2024, le Centre Social et Culturel (CSC) de Lassigny présente deux moyens d'engagement essentiels : la Carte Usager et la Carte d'Adhésion.

La Carte Usager

À seulement 1€ pour les individus et 2€ pour les familles, la Carte Usager vise à rendre les services et activités accessibles à tous. En tant qu'utilisateur, cette carte vous permet de participer aux activités du Centre Social et Culturel à des tarifs préférentiels, favorisant ainsi la diversité et l'inclusion au sein de la communauté.

La Carte d'Adhésion

Pour une implication plus profonde, la Carte d'Adhésion, à 10€, offre une expérience enrichissante. En devenant adhérent, vous devenez un acteur clé du Centre, contribuant au développement des programmes, à la concrétisation des projets, au vote durant l'Assemblée Générale.

Pourquoi s'engager ?

En choisissant l'adhésion, vous rejoignez une aventure collective où chaque participant renforce le tissu social de la communauté. Avec le Centre Social et Culturel de Lassigny, façonnez un avenir de partage, de culture et de solidarité.

Que vous optiez pour la Carte Usager ou la Carte d'Adhésion, chaque adhésion est un investissement collectif.

Centre Social et Culturel de Lassigny

Le Centre Social Rural du Ressontois

La Crèche « Les P'tits Lutins » vient de fêter sa première année

Depuis le 27 février 2023, le Centre Social Rural du Ressontois gère la crèche qui est ouverte du lundi au vendredi de 7h30 à 18h30. Il permet d'accueillir 20 enfants âgés de 2 mois et demi à 4 ans.

Ce service est réservé aux habitants du territoire de la Communauté de Communes du Pays des Sources.

Comment inscrire son enfant ?

Une préinscription est nécessaire avant toute inscription à la crèche.

La directrice propose ensuite un rendez-vous afin de proposer la visite des locaux et d'informer les familles sur les

modalités d'accueil, la tarification et les modes d'accueil proposés.

La famille doit ensuite inscrire son enfant via un lien remis par la directrice avec des codes d'accès pour accéder à la plateforme MY BABIZ.

Un contrat sera réalisé entre les différentes parties afin de stipuler :

- » les jours et horaires d'accueil,
- » les vacances (**La structure ferme une semaine à Noël et trois semaines en août**),
- » la tarification, en lien avec la CAF.

La crèche est située au 77 rue de la Laiterie à Ressons-sur-Matz

Le personnel, diplômé petit enfance, y propose un accueil de qualité.

Renseignement :

Madame GÉRARD Yasmine, directrice, au 03 60 40 58 90 ou 06 47 83 03 74 ou lesptitslutins@csr.ressons.info

Centre Social Rural du Ressontois



À Lassigny

ÉVAL - Exposition Vente d'Artistes Locaux

Le CSC propose une exposition-vente ouverte à tous les artistes locaux le 17 mai de 16h à 21h et le 18 mai 2024 de 10h à 16h.

Une réunion sera organisée le 23 avril 2024 à 19h pour plus d'informations au CSC.

Vacances du printemps

Centre aéré ouvert du 22 au 26 avril 2024, sur les sites d'Amy, Lagny et Vauchelles et jusqu'au 3 mai sur le site de Lassigny pour les enfants de 2.5 à 13 ans :

Prises de RDV à partir du 02/04/2024

Tarif : Barème CAF n°1

WeekEndon

Sur l'exemple de l'Étagère Solidaire, le CSC organise son premier week-end du don le 19 avril de 16h à 21h et le 20 avril 2024 de 10h à 16h.

Amenez, prenez... c'est facile !

À Ressons-sur-Matz

Sortie séniors

Le Centre Social Rural du Ressontois organise le 22 juin 2024 une sortie à destination des séniors au **Centre historique minier de Lewarde**.

Au programme, visite guidée des galeries, repas, expositions et bâtiments historiques

Tarif 40 euros par personnes

Départ 8 h et retour 18 h

Renseignements et inscriptions : Tiffany au ☎ 03 65 98 03 91

Vide Dressing

L'épicerie du Centre Social organise son 2^e Vide Dressing le samedi 13 Avril de 9h30 à 12h30 au 39 rue de Flandre, 60490

Orvillers-Sorel

Renseignements :

☎ 03 44 42 71 16 ou

✉ lepicerie@csr.ressons.info

| Des Espaces Publics Numériques gratuits et ouverts à tous |

Des ateliers numériques pour tous



La Communauté de Communes du Pays des Sources propose depuis maintenant 20 ans des ateliers numériques. Ces ateliers, remis au goût du jour, avec les évolutions technologiques, sont animés par Kévin ROQUENCOURT, et présentent une multitude d'initiations au numérique. « *Mon but étant d'aider, de conseiller et de dépanner toutes les personnes qui se sentent perdues dans le numérique* » précise Kévin. Les sujets abordés vont de la gestion bureautique (accès à internet, création de CV, stockages photos, etc.), à la découverte de l'imprimante 3D, la réalité virtuelle (VR) ou encore du graveur laser. Pour Kévin, il s'agit d'être « *multitâche* » et de répondre à la demande individuelle de chacun. Comme pour M. Webb ces ateliers sont « *bénéfiques pour tous les petits soucis informatiques du quotidien* » affirme l'intéressé.

Dans une volonté pédagogique, Kévin met à disposition son savoir-faire lors d'ateliers qui se déroulent uniquement sur rendez-vous, surtout si vous souhaitez être en petit groupe ou seul. Ainsi, jeunes ou plus anciens, sont les bienvenus.

Contact : Kevin ROQUENCOURT

✉ roquencourt@cc-pays-sources.org

☎ 06 86 56 84 57

Adresse : 408 rue de Georges Latapie
60490 Ressons-sur-Matz

📍 **Présent sur 4 salles** sur rendez-vous :

- » Le **mardi** de 13h30 à 15h30 à Lassigny et de 16h à 18h à Beaulieu-les-Fontaines.
- » Le **jeudi** de 13h30 à 15h30 à Ressons/M. et de 16h à 18h à Braisnes/A.
- » Le **vendredi** de 13h30 à 15h30 à Lassigny et de 16h à 18h à Ressons/M.
- » Le **samedi** de 9h30 à 12h à Ressons/M.

| Réussir grâce à la formation par alternance |

La MFR à Beaulieu-les-Fontaines ouvre ses portes

À l'approche **des portes ouvertes** de la Maison Familiale et Rurale (MFR) du Noyonnais à Beaulieu-les-Fontaines qui auront lieu le 20 avril, le 25 mai et le 15 juin prochains, nous avons rencontré la directrice de l'établissement, Madame Alexandra VIGUERARD. La MFR de Beaulieu-les-Fontaines fait partie des 22 autres MFR présents dans les Hauts-de-France. C'est une école composée de 100 élèves. « *Il s'agit d'un établissement familial et à taille humaine, dans le but d'accompagner aux mieux nos jeunes* » précise Madame VIGUERARD, consciente de la bienveillance et de l'écoute qu'il faut apporter aux apprenants. L'école propose des classes de

4^e et 3^e de l'Enseignement Agricole ainsi que trois CAP en formation par alternance :

- » Constructeur de Routes et d'Aménagement Urbains (ouvert depuis septembre 2022)
- » CAP.a Métiers de l'Agriculture (grandes cultures et élevages)
- » CAP.a Services Aux Personnes et Ventes en Espace Rural.

La MFR réalise divers projets avec la commune de Beaulieu, comme la fabrication d'un composteur dans la maison de retraite Bellifontaine ou bien encore la création de plantation accessible aux personnes en fauteuil roulant. La MFR est un lieu où tous les jeunes peuvent évoluer et obtenir un savoir-faire dans le domaine qu'ils souhaitent.

Contact : MFR du Noyonnais

Alexandra VIGUERARD ☎ 03 44 43 40 16

✉ alexandra.viguerard@mfr.asso.fr

📍 9 rue Jeanne d'Arc à Beaulieu-les-F.

📱 MFR du Noyonnais

🌐 www.mfrbeaulieu.fr

À découvrir

Thomas LYCZAK vient de se mettre à son compte au mois de février en créant sa société de couverture et de zinguerie, **TLC**, à Dives. Après avoir acquis 20 ans d'expérience chez BLM, où il a été formé et où il a appris avec les anciens le travail de l'ardoise et de zinguerie lors de nombreuses rénovations, il était naturel pour lui de se mettre à son compte. Aujourd'hui, il vous propose son savoir-faire dans tous types de travaux de toiture, de zinguerie et de **dépannage 7j/7j** (gouttières, pose fenêtre de toit, démoussage, tuiles, ardoises, etc.)

🏠 Plessis-Cacheleux 60310 DIVES.

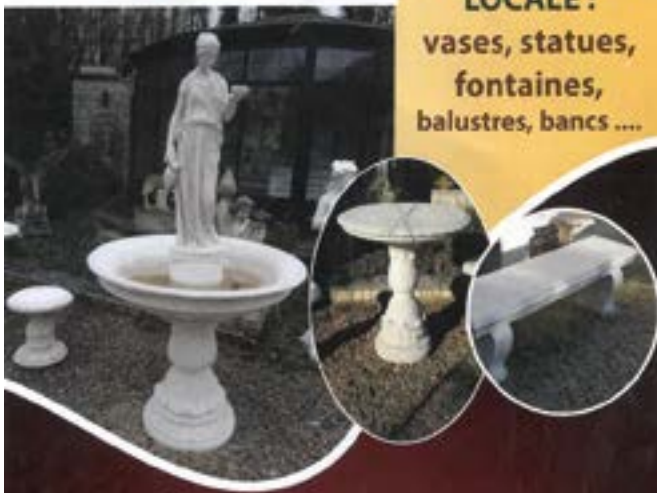
☎ 06 22 86 91 58

📍 **TLC Couverture/Zinguerie**



*Au détour du chemin,
Elle est là. Elle m'attend ...*

**FABRICATION
ARTISANALE
LOCALE :**
vases, statues,
fontaines,
balustres, bancs




L'ATELIER DU JARDIN

vous accueille dans son hall d'exposition :
les VENDREDI et SAMEDI de 9 h à 19 h
le DIMANCHE de 14 h à 18 h

au 22 rue principale à BRAISNES SUR ARONDE (60113)

03.44.42.38.58 si vous souhaitez prendre rendez-vous

<https://statuesveranda.wordpress.com/> -  L'atelier du jardin



**VERANDAS
SERVICES**

EXPO
vendredi
et samedi



03 44 42 38 58



www.verandaservices.fr

22, rue Principale - 60113 Braisnes-sur-Aronde



SUPER Thourotte

Commerçants autrement

AVENUE DE RIMBACH - ZAC DU GROS GRELOT **03 44 30 44 80**

CHARCUTERIE TRAITEUR FROMAGERIE
POISSONNERIE SERVICE PRESSE
FRUITS ET LÉGUMES BOUCHERIE



magasins-u.com

Carte U, c'est mieux avec !

Notre équipe vous accueille
du lundi au jeudi de 8h30 à 19h30, le vendredi et samedi
de 8h30 à 20h et le dimanche de 9h à 12h30.



DRIVE
coursesu.com

Ouverture du DRIVE
du lundi au samedi
de 8h30 à 19h.

Voulez-vous estimer, vendre ou acheter un bien immobilier neuf ou ancien ?

Avec + de 600 projets réalisés en 2023 et nos 45 collaborateurs,
bénéficiez de la synergie de 5 agences expérimentées.

- 📍 Compiègne
- 📍 Senlis
- 📍 Lacroix St-Ouen
- 📍 Ressons-sur-Matz
- 📍 Thourotte



l'équipe des managers
Century21 Infinity



CENTURY 21
Infinity

- DEPUIS 2002 -

www.century21.fr

profil.fr - A100011

MONTDIDIER-TP MOTOCULTURE

Nouveau site !!

Z.I. de la Roseraie à Montdidier
à côté de la centrale à béton

Matériel BTP

Concessionnaire exclusif
départements 60/80/95

**DEVIS
GRATUIT**

**Motoculture
de plaisance**

de nombreux modèles
de robots en magasin

INSTALLATION OFFERTE !*
*pour tout achat d'un robot avant le 30 mai 2024

RLM TP

48 rue de la Découverte
03 22 78 78 60

80500 MONTDIDIER

Z.A.C. de l'Épinette
03 22 78 27 19

mail : contact@rlmtp.fr - Site : www.montdidiertpmotoculture.com

