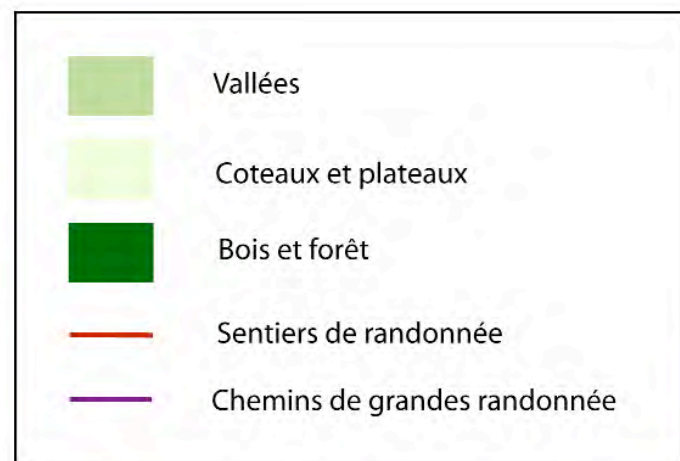




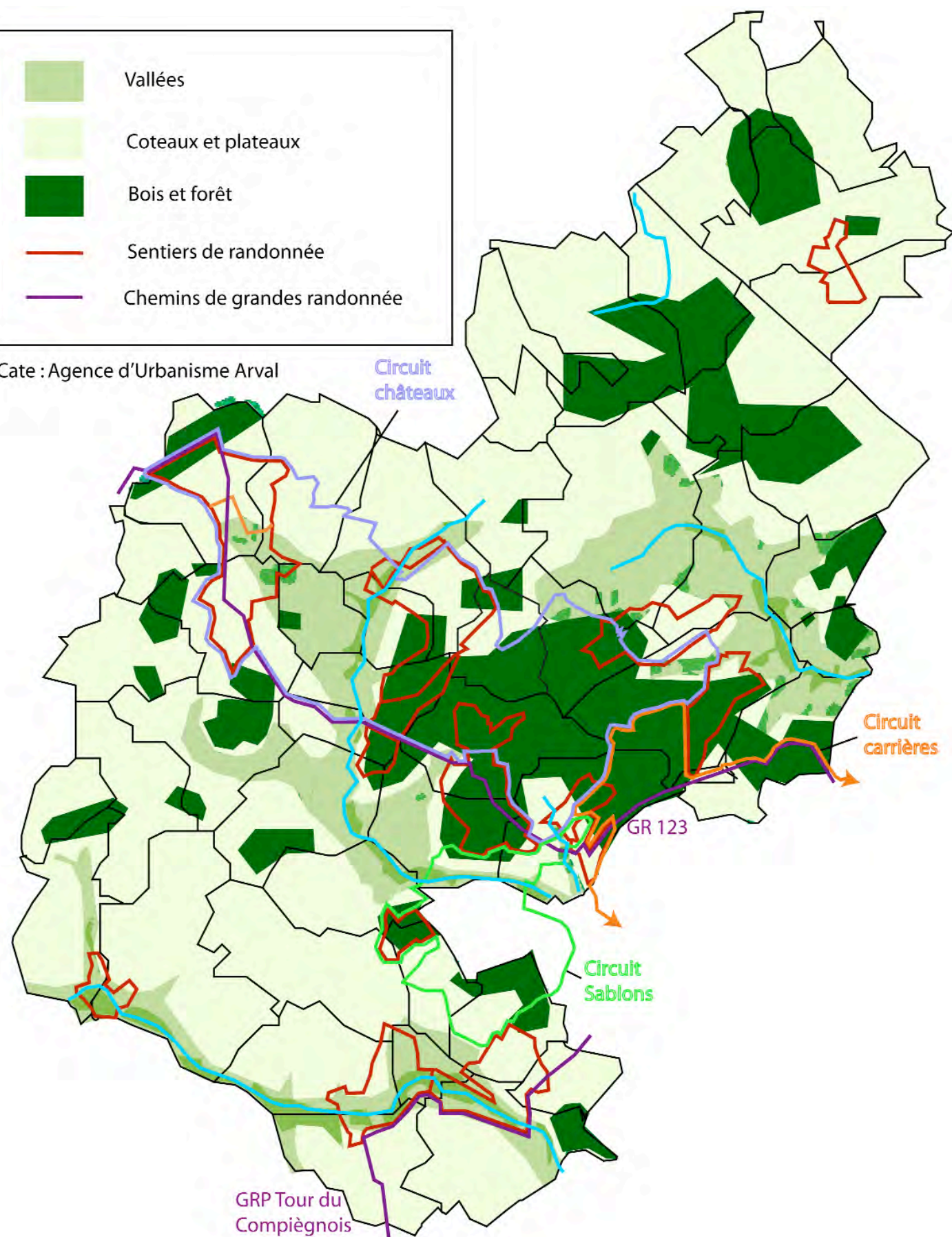
# TOURISME

# L'offre touristique du Pays des Sources

## LES SENTIERS DE RANDONNEE



Carte : Agence d'Urbanisme Arval



## 1 - UNE OFFRE TOURISTIQUE TOURNÉE VERS LA RANDONNÉE

Le développement touristique est un domaine dont les actions sont définies, depuis plusieurs années, et portées essentiellement à l'échelle du Pays de Sources et Vallées, donc en lien avec la Communauté de Communes du Pays Noyonnais et la Communauté de Communes des Deux Vallées.

Situé entre la ville de Compiègne et son Palais impérial (second site touristique de l'Oise) au sud, et au nord la ville de Péronne où est implanté le Mémorial de la Grande Guerre, le territoire du Pays des Sources présente un intérêt touristique à l'échelle régionale. Il possède, en outre, les conditions de bases nécessaires à son développement :

- un patrimoine naturel et bâti intéressant
- une situation géographique privilégiée par la proximité de la région parisienne et des villes du nord de la France, où les citadins peuvent rechercher des courts séjours à la campagne,
- la présence d'un axe de circulation majeur (A1), depuis lequel il est possible de capter une large clientèle,
- une histoire commune, celle liée à la Grande Guerre

L'offre touristique du Pays des Sources repose principalement autour des activités de plein-air, plus particulièrement autour des circuits de randonnée balisés et entretenus. Ceux-ci sont nombreux sur le territoire, et leurs liaisons les uns avec les autres sont optimisées par la création récente des circuits à thèmes (des châteaux, des carrières, des sablons). Le territoire est traversé par deux circuits de Grande Randonnée : GR123 dans sa partie centrale et GRP du Tour du Compiègnais. La plupart des chemins existants sont accessibles aux vélos et aux chevaux, permettant de diversifier l'activité de promenade.

La base de la Nature et de la Randonnée récemment aménagée sur la commune d'Elincourt-Sainte-Marguerite, au coeur du massif boisé de Thiescourt et du Pays de Sources et Vallées, constitue un point central pour accéder à ces circuits ou encore obtenir des informations sur le patrimoine naturel et bâti de l'Oise et du Noyonnais. Pour autant, elle n'est pas à ce jour perçue pour une majorité d'élus comme un élément polarisateur à l'échelle du territoire.

Une réflexion est, par ailleurs, engagée en lien avec l'Agglomération de la Région de Compiègne sur une valorisation en voie verte de l'ancienne ligne de chemin de fer entre Compiègne et Roye. Cet axe comme les autres cheminements existants constitue aussi un intérêt dans le développement des déplacements dits «doux» (piétons, vélos) à l'échelle du Pays des Sources et les pôles voisins attractifs.

Pour une majorité d'élus rencontrés, le tourisme n'est pas conçu comme un axe fort du développement et de l'aménagement territorial, mais plutôt comme une action d'accompagnement permettant la diversification de l'activité agricole, la création d'emplois dans les villages, etc. Il apparaît ainsi que d'autres supports mériteraient d'être valorisés au regard des spécificités locales et des actions portées par les territoires voisins avec lesquels plus de complémentarités pourraient être mises en oeuvre, notamment avec le Compiègnais.

Le patrimoine bâti, les sites de la Grande Guerre ou la diversité des milieux naturels constituent d'autres potentialités touristiques à exploiter davantage à l'échelle du Pays des Sources.

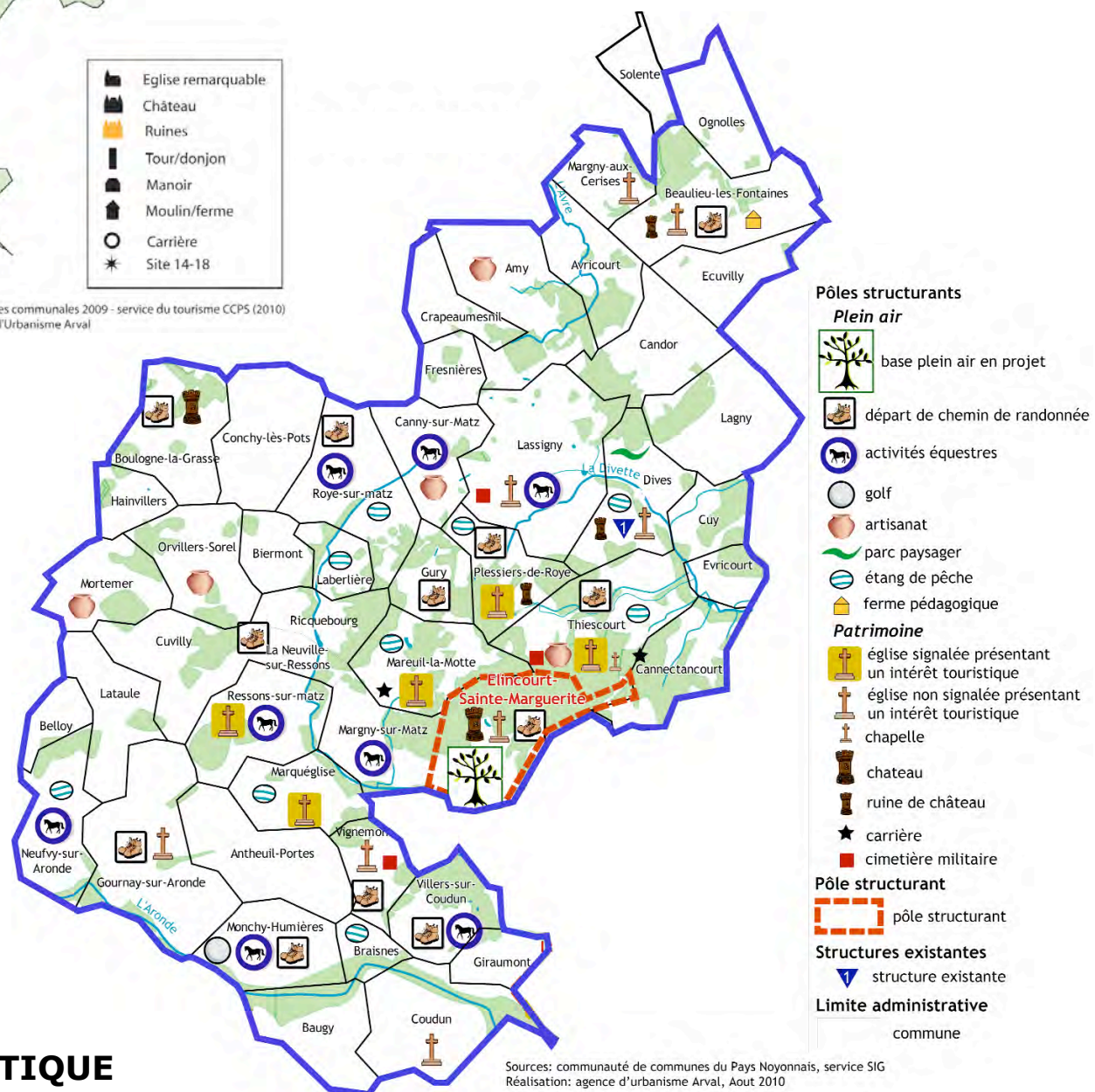


# Un patrimoine naturel et bâti de qualité

## LE PATRIMOINE BATI



## LA STRUCTURE TOURISTIQUE



## 2 - UN PATRIMOINE NATUREL DE QUALITÉ

Qu'elle que soit leur localisation (plateaux ou vallées), toutes les communes du territoire offrent un milieu naturel (forêts, cours d'eau, paysages contrastés) et un environnement de qualité qui permet le développement des activités telles que la randonnée pédestre, équestre ou à vélos.

En effet, le territoire doté d'un relief assez marqué offre un paysage où alternent de vastes étendues de champs ouverts (sur les plateaux), des pâturages (sur les coteaux abrupts ou fonds de vallée humide), des espaces en eau (étangs, rivière) et les masses boisées du massif de Thiescourt, du bois de Régal ou du bois de Beaulieu. L'ensemble de ces milieux naturels présente souvent un intérêt écologique en mesure d'être mis en valeur. Un parcours pédagogique autour du thème de l'eau a ainsi été aménagé à Roye-sur-Matz. En outre, plusieurs points de vue intéressants existent pouvant être aménagés en conséquence pour les promeneurs.

Plusieurs communes ou associations disposent d'étangs ouverts à la pêche, il est également possible de pêcher dans les cours d'eau. Ainsi, les parcours de pêche sur le Pays des Sources sont reconnus au-delà des limites territoriales et méritent une gestion rigoureuse pour éviter des dégradations pouvant nuire à l'environnement.

Le territoire présente également plusieurs sites de loisirs, pouvant contribuer à son attrait touristique : 1 golf à Monchy-Humières, 8 centres équestres, 1 parc paysager à Dives, 1 ferme pédagogique à Beaulieu-les-Fontaines, 3 fermes appartenant au réseau « Bienvenue à la ferme », ou encore de l'artisanat local. Ces activités attirent des personnes à la recherche de détente ou de découverte du milieu rural.

Le territoire accueille une fois par an une grande manifestation en extérieur, « 1 village, 1 feu » qui, pour une majorité d'élus rencontrés, est avant tout perçue comme contribuant à l'identité du Pays des Sources et rapprochant les habitants, que comme une manifestation d'attrait supra-territorial. A noter également l'existence de jeux inter-villages axés

autour d'animations et de loisirs d'antan.

Plus généralement, une amélioration de la communication et de la signalétique touristique a été évoquée, notamment à partir des principaux axes qui traversent le Pays des Sources. Une large majorité d'élus est favorable à l'idée d'un kiosque d'informations touristiques sur l'aire autoroutière de Ressons. Reste à préciser l'échelle territoriale des données communiquées et en conséquence, la structure en charge de sa création et de son animation.

L'office de tourisme de Noyon promeut l'offre touristique du Pays des Sources, également relayée sur place par les Bistrots de Pays, les mairies et le siège de la Communauté de Communes.

## 3 - UN PATRIMOINE BATI ET HISTORIQUE INTÉRESSANT

Le territoire présente un patrimoine bâti intéressant, caractérisé par des villages typiques à l'architecture varié (briques rouges de Pays, pierres, briques et pierres) qui contribue à son charme. De nombreux villages ont jusqu' alors su préserver une harmonie globale face aux formes urbaines induites par l'habitat périurbain. La plupart d'entre eux ont conservé une forme urbaine originelle qui les rendent particulièrement intéressants à visiter.

En plus des monuments historiques protégés, il existe de nombreux édifices (manoirs, château, ferme, moulin) disséminés dans de nombreuses communes. La plupart de ces édifices sont privés mais restent visibles depuis l'espace public.

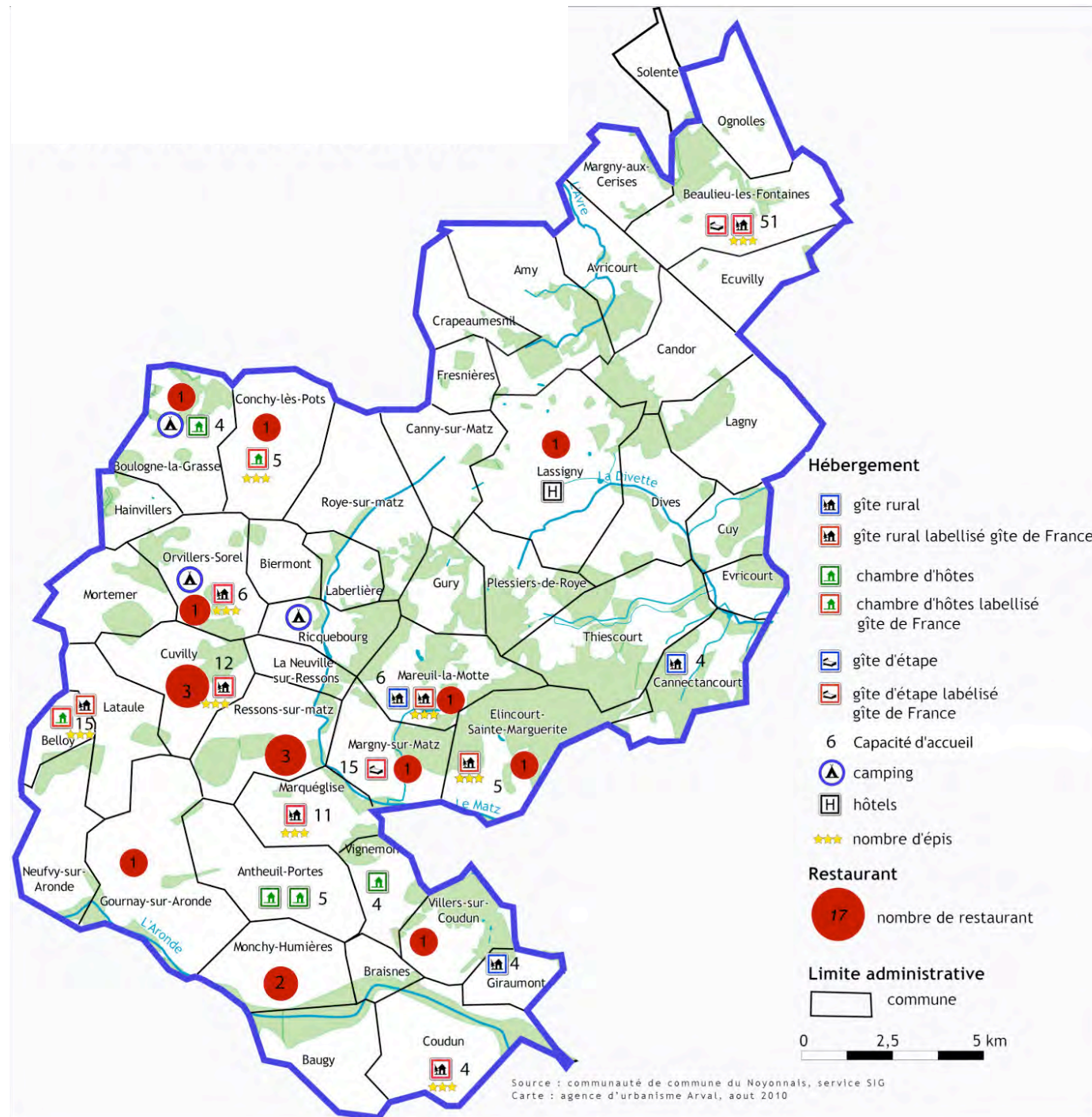
L'Histoire du territoire confère au Pays des Sources un attrait touristique. La Grande Guerre a en effet laissé derrière elle quelques "sites et monuments du souvenir", répartis sur l'ensemble du territoire, ainsi que des carrières ouvertes au public. A la veille du centenaire de la première guerre mondiale, une valorisation de ces sites pourrait être envisagée en lien avec ce qui pourrait être fait sur les territoires voisins.

Au final, toutes les communes sont dotées d'au moins un site (ou curiosité) intéressant.



# Le tourisme : les orientations

## LES POSSIBILITES D'HEBERGEMENT ET DE RESTAURATION



## 4 - DES CAPACITÉS D'ACCUEIL BIEN PRÉSENTES

L'offre en hébergement et restauration se concentre dans la moitié sud du territoire, à proximité de l'A1 et permettant un accès rapide aux pôles touristiques de Compiègne ou de Pierrefonds.

Le réseau d'hébergement est diversifié : 2 campings, 15 gîtes ruraux ou chambres d'hôtes, ce qui représente environ 100 lits, et une quinzaine de lieu de restauration allant de la brasserie à la restauration plus fine. Pendant les vacances d'été, l'internat du lycée privé de Beaulieu-les-Fontaines offre également une possibilité d'hébergement de groupes.

Il a cependant été observé un manque d'hébergement hôtelier, notamment pour capter les flux touristiques de passage (étape pour les Européens du nord en transit vers le sud de la France).

Au regard de cette analyse, le tourisme vert (week-end, court séjour) autour de la randonnée, des paysages et milieux naturels, complétés du patrimoine bâti et historique, constitue l'axe fort du développement touristique locale. La recherche de synergies avec les territoires voisins est à approfondir.

Par ailleurs, il est utile de signaler que le développement de l'activité touristique peut accompagner le développement économique en :

- Etant créateur d'emplois sur bon nombre de communes (y compris les villages),
- En participant au maintien de la dynamique commerciale et artisanale du territoire,
- En constituant un support de communication et de marketing territorial valorisant l'image du Pays des Sources à l'échelle régionale, le rendant donc plus attractif en matière d'activité économique.

Cela suppose aussi de trouver un juste équilibre entre le développement touristique basé sur les richesses patrimoniales et l'implantation de nouvelles activités économiques ne devant pas porter atteinte à ce patrimoine local.

### Tendances en cours - Enjeux d'aménagement

- Le développement touristique s'inscrit dans un contexte interterritorial (Pays des Sources et Vallées, voire plus large), sans pour autant insister sur le fait que le Pays des Sources constitue une porte d'entrée importante en particulier depuis l'A1.

*Enjeu* : l'affirmation d'un espace aux atouts touristiques à optimiser à l'échelle du nord-est du département.

- L'offre touristique reposant principalement sur les activités liés à la nature et/ou au patrimoine en particulier

autour de la randonnée (pédestre, équestre et cycles), nécessite une bonne gestion des paysages et des différents lieux valorisés dans ce but.

*Enjeu* : intégrer les incidences sur le tourisme des orientations envisagées sur les paysages, valoriser les actions sur les parcours de randonnée pour optimiser les déplacements en modes doux à l'échelle du territoire.

- Des actions de diversification de l'offre touristique pouvant être portées ou souhaitées localement, participant au développement local, mais ne s'inscrivant pas toujours dans une réflexion intercommunale ou interterritoriale.

*Enjeu* : rappeler que le développement touristique est également vecteur du développement économique, d'une part en étant créateur d'emplois jusque dans les villages et en participant à la dynamique commerciale et artisanale du territoire, d'autre part en valorisant l'image du territoire à l'échelle régionale le rendant alors plus attractif pour les activités économiques (tourisme comme outil de communication et de marketing territorial).

### Propositions d'orientations et questions auxquelles le projet d'aménagement devra répondre :

- Faut-il faire du tourisme un thème développé dans les orientations du SCOT à définir, ou laisser ce sujet traité à l'échelle du Pays des Sources et Vallées ?

- Dans quelle mesure le potentiel touristique du Pays des Sources sera porté par les communes et leurs groupements dans leurs orientations de développement et d'aménagement à venir ? Quelles actions rapides à mettre en œuvre (maillage des réseaux de cheminements, amélioration de la signalétique, confirmation d'un équipement ou d'une action forte à l'échelle du Pays des Sources complémentaire à ce qui existe sur le Pays des Sources et Vallées, etc.) sont à favoriser pour aller dans le sens de la mise en place d'une organisation touristique mieux ressentie et portée à l'échelle du territoire ?

- Quelle gestion de l'espace induite par ces actions à court terme est à intégrer au SCOT ? Quelle gestion à plus long terme, en particulier dans les secteurs les plus urbanisés ou appelés à se développer, faut-il programmer afin de préserver et mettre en valeur le potentiel touristique du territoire ?